

Historia, Geografía y Ciencias Sociales

2^o básico

Macarena Quiñones Martínez

Profesora General Básica mención en Ciencias Sociales
Pontificia Universidad Católica de Chile

Catalina Poblete Bravo

Profesora General Básica mención en Ciencias Sociales
Pontificia Universidad Católica de Chile

Eduardo Muñoz Sereño

Profesor de Educación en Historia y Geografía
Licenciado en Historia
Universidad de Chile



Familias tipográficas: [Myriad Pro](#) / [Verdana](#)

El Texto del Estudiante de Historia, Geografía y Ciencias Sociales 2º básico es una obra colectiva, creada y diseñada por el Departamento de Investigaciones Educativas de Editorial Santillana, bajo la dirección de:

Rodolfo Hidalgo Caprile

Subdirección editorial:

Cristian Gúmera Valenzuela
Marcelo Cárdenas Sepúlveda

Jefatura de área:

Michelle León Hulaud

Edición:

Alejandro Quiroz González

Colaboración editorial:

Natasha Molina Muñoz

Asistente de edición:

Cristina Macuada Cortez

Autores:

Catalina Poblete Bravo
Eduardo Muñoz Sereño
Macarena Quiñones Martínez

Consultores:

Francisco Navia Bueno
Gloria Ramírez Marín

Corrección de estilo:

Rodrigo Olivares de la Barrera
Patricio González Ríos
Marianela Sánchez Aguirre

Documentación:

Cristian Bustos Chavarría

En este libro se usan de manera inclusiva términos como “los niños”, “los estudiantes”, “los hijos”, “los apoderados”, “profesores” y otros que se refieren a hombres y mujeres. De acuerdo con la norma de la Real Academia Española, el uso del masculino se basa en su condición de término genérico, no marcado en la oposición masculino/femenino; por ello se emplea el masculino para aludir conjuntamente a ambos sexos, con independencia del número de individuos que formen parte del conjunto. Este uso evita, además, la saturación gráfica de otras fórmulas, que puede dificultar la comprensión de lectura y limitar la fluidez de lo expresado.

Subdirección de arte:

María Verónica Román Soto

Con el siguiente equipo de especialistas:

Diseño y diagramación:

Vanessa Kusjanovic Garrido

Cartografía:

Archivo Santillana
José Compañ Rodríguez

Ilustraciones:

Marcelo Cáceres
Sandra Caloguera

Fotografías:

Archivo Santillana
Wikimedia Commons
Alamy
Getty Images
Shutterstock

Cubierta:

Vanessa Kusjanovic Garrido

Producción:

Rosana Padilla Cencever

© 2019, by Santillana del Pacífico S. A. de Ediciones.
Andrés Bello 2299 Piso 10, oficinas 1001 y 1002,
Providencia, Santiago (Chile).
Impreso en Chile por A Impresores.
ISBN: 978-956-15-3485-8. Inscripción n°: 310.634
Se terminó de imprimir esta 1ª edición de 240.471
ejemplares en el mes de diciembre del año 2019.
www.santillana.cl

Quedan rigurosamente prohibidas, sin la autorización escrita de los titulares del *copyright*, bajo las sanciones establecidas en las leyes, la reproducción total o parcial de esta obra por cualquier medio o procedimiento, comprendidos la reprografía y el tratamiento informático, y la distribución en ejemplares de ella mediante alquiler o préstamo público.

¡Bienvenido a 2° básico!

Este es tu segundo año escolar y queremos contarte que el libro **Historia, Geografía y Ciencias Sociales 2° básico** te acompañará en este camino que ya iniciaste el año anterior, apoyándote a conocer más sobre tu entorno, tu comunidad y su historia.

Durante este año aprenderás a reconocer los diversos tipos de paisajes de Chile y cómo las personas viven en ellos. Conocerás a los pueblos originarios presentes en el país y descubrirás la herencia de las distintas comunidades que han aportado a nuestra sociedad en el tiempo. Finalmente, valorarás los objetos, paisajes, tradiciones o costumbres conservadas hasta la actualidad y su importancia para la cultura chilena.

Será un año muy entretenido y con muchas cosas nuevas por aprender. Te invitamos a que nos acompañes en este recorrido participando con mucho entusiasmo, compromiso y sobretodo, con mucha curiosidad.

Índice

Unidad

1



¿Cómo es el **lugar**
donde vivimos?

pág. 8

Unidad

2



¿Quiénes fueron los
primeros **habitantes**
en Chile?

pág. 58

Unidad

3

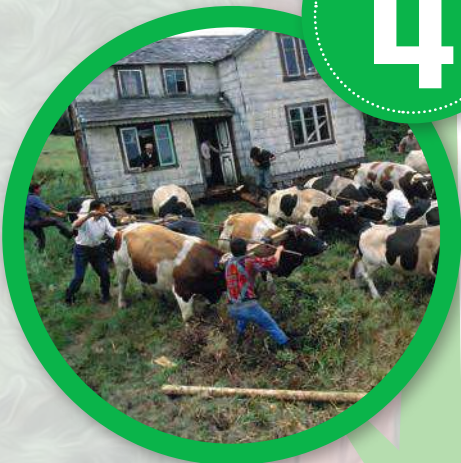


¿Por qué Chile es diverso?

pág. 92

Unidad

4



¿Cómo conservar el pasado?

pág. 132

Organización del Texto

En el Texto **Historia, Geografía y Ciencias Sociales 2° básico** encontrarás las siguientes páginas y secciones.

Inicio de unidad

Presentación de la unidad que incluye título y una imagen que motivará tu trabajo.



El propósito te indicará lo que se espera que aprendas en la unidad.

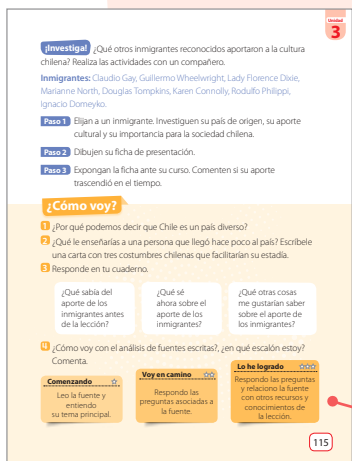
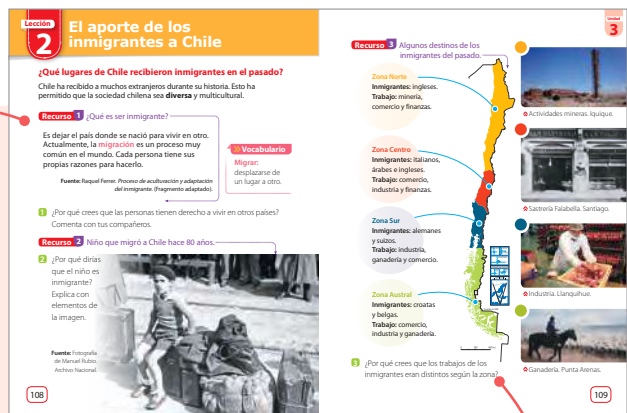
Nos hacemos preguntas

Preguntas relacionadas a las imágenes para introducirte a la unidad.

Desarrollo de la unidad

Cada unidad se divide en lecciones.

Los **recursos** te permitirán descubrir los contenidos.



¿Cómo voy?

Son actividades que evalúan tus aprendizajes de la lección.

Las **actividades** te ayudarán a trabajar y analizar los recursos.

Taller de habilidades

Los espacios públicos y privados, ¿qué son y cómo aportamos a su cuidado?

Proteger tu entorno y el de los demás es tarea de todos. Reúnete con tres compañeros y sigue los pasos.

Paso 1
Eliján el lugar que les gustaría proteger.

Observen distintos lugares dentro del colegio o en su entorno cercano, como los de estos ejemplos, y piensen en situaciones que se deben cambiar o mejorar para cuidarlos.

Las plazas son **espacios públicos** pueden ser utilizados por toda la comunidad.

Tu casa es un **espacio privado**, solo tu familia puede ocuparlo.

Paso 2
Propongan acciones para el cuidado del lugar seleccionado. Sigán el ejemplo de la tabla.

Lugar	Situación	Propuesta	Acciones
Plaza	Basura en la plaza.	Jornada de limpieza.	Reunión con amigos en la plaza con útiles de aseo.

Algunas preguntas con las que se pueden guiar son: ¿cómo son sus propuestas?, ¿qué harían para lograrlo?, ¿se pueden hacer?

Paso 3
Compartan la iniciativa para motivar a más personas.

Expongan con una cartulina el lugar observado y su propuesta de acción.

Paso 4
Lleven a cabo la iniciativa con el grupo de trabajo.

- Reúnan los implementos que utilizarán.
- Dividan las tareas del grupo.
- Realicen sus tareas, terminenlas y observen su impacto.
- Finalmente, evalúen su desempeño.

El **Taller de habilidades** tiene actividades que te permiten desarrollar las habilidades de la disciplina.

Haciendo aprendo es un proyecto de unidad que te permitirá trabajar en equipo y aplicar los aprendizajes adquiridos en la unidad.

Haciendo aprendo Proyecto de unidad

¿Conozcamos a quienes llegan a vivir a Chile!

En esta unidad reconociste el aporte de los inmigrantes y su contribución a la diversidad cultural de Chile. Te invitamos a aplicar lo aprendido.

Nuestro proyecto: entrevistar a un inmigrante adulto recién llegado a Chile.

Nuestro objetivo: conocer su historia, experiencias y desafíos que enfrentó al llegar a Chile.

¿Por qué lo hacemos? Para la integración de los extranjeros en un ambiente de respeto y empatía en nuestra sociedad.

Paso 1
Forma equipos de trabajo: elige tu grupo y luego elige al entrevistado que tienes en mente.

Recuerda anotar nacionalidad, edad y hace cuánto tiempo vive en Chile.

Paso 2
Prepara la entrevista: con la ayuda de tu profesor escribe las preguntas que harás a tu entrevistado.

Puedes ayudarte con este modelo de preguntas. No olvides anotar las respuestas en una hoja.

- ¿A qué te dedicabas en tu país de origen?
- ¿Por qué elegiste venir a Chile?
- ¿Qué dificultades tuviste cuando llegaste a Chile?
- ¿Qué extrañas de tu país?
- ¿Qué es lo que más te gusta de Chile?

Paso 3
Entrevista: recuerden mantener una actitud de respeto y cordialidad.

Recuerda tomar fotografías o grabar la entrevista.

Paso 4
Presentación del trabajo al curso: pueden utilizar: - cartulinas, diapositivas, audio y/o un video con información de los entrevistados.

Recuerda respetar a tus compañeros durante la presentación. Escúchalos en silencio y poniendo atención.

Cierre de unidad

Para finalizar, existen actividades de síntesis y de evaluación en **Sintetizo** y **¿Qué aprendí?**

Sintetizo Unidad 1: ¿Cómo son los paisajes de Chile?

Lección 1

- ¿Para qué usamos mapas y planos?
- ¿Dónde está Chile?

¿Cómo son los paisajes de Chile?

Lección 2

- ¿Qué paisajes existen en Chile?
- ¿Cómo vive la gente en los distintos paisajes de Chile?

Lección 3

- ¿Cómo se conectan los distintos lugares de Chile?
- ¿En qué nos aportan los medios de transporte y de comunicación?

¿Qué aprendí? Unidad 1: ¿Cómo son los paisajes de Chile?

1. Observa las imágenes y responde.

2. Describe ambos paisajes considerando:

- Tipo de paisaje.
- Zona natural.
- Clima, vegetación y relieve.

3. ¿Cómo crees que es su transporte y comunicación con el resto de Chile?

4. ¿Qué desafíos enfrenta el país para poder conectar sus localidades? Explica con ejemplos.

5. ¿Cómo influyeron los cambios en los medios de comunicación y transporte para conectar las localidades de Chile?

6. ¿Cuáles fueron los mayores desafíos de esta unidad? Explica.

7. ¿Cómo evaluas tu aprendizaje en esta unidad?

Me entero con referencia y conozco el paisaje de mi entorno.

Me oriento con mapas y conozco las zonas naturales de Chile.

Conozco y me oriento en los paisajes de Chile. Propongo acciones para cuidarlo.

Secciones

Vocabulario

Definiciones de conceptos nuevos.

Paso a paso e ¡Investiga!

Actividades que te ayudarán a desarrollar habilidades.

¿Cómo es el lugar donde vivimos?

En esta unidad aprenderás a **ubicarte en tu entorno y en Chile**, utilizando planos y mapas.

Reconocerás **los distintos tipos de paisajes** que se presentan en el país y cómo puedes cuidarlos.

Conocerás los distintos **medios de transporte y comunicación** que permiten unir estos paisajes y facilitar la vida de las personas que viven en ellos.



Nos hacemos preguntas

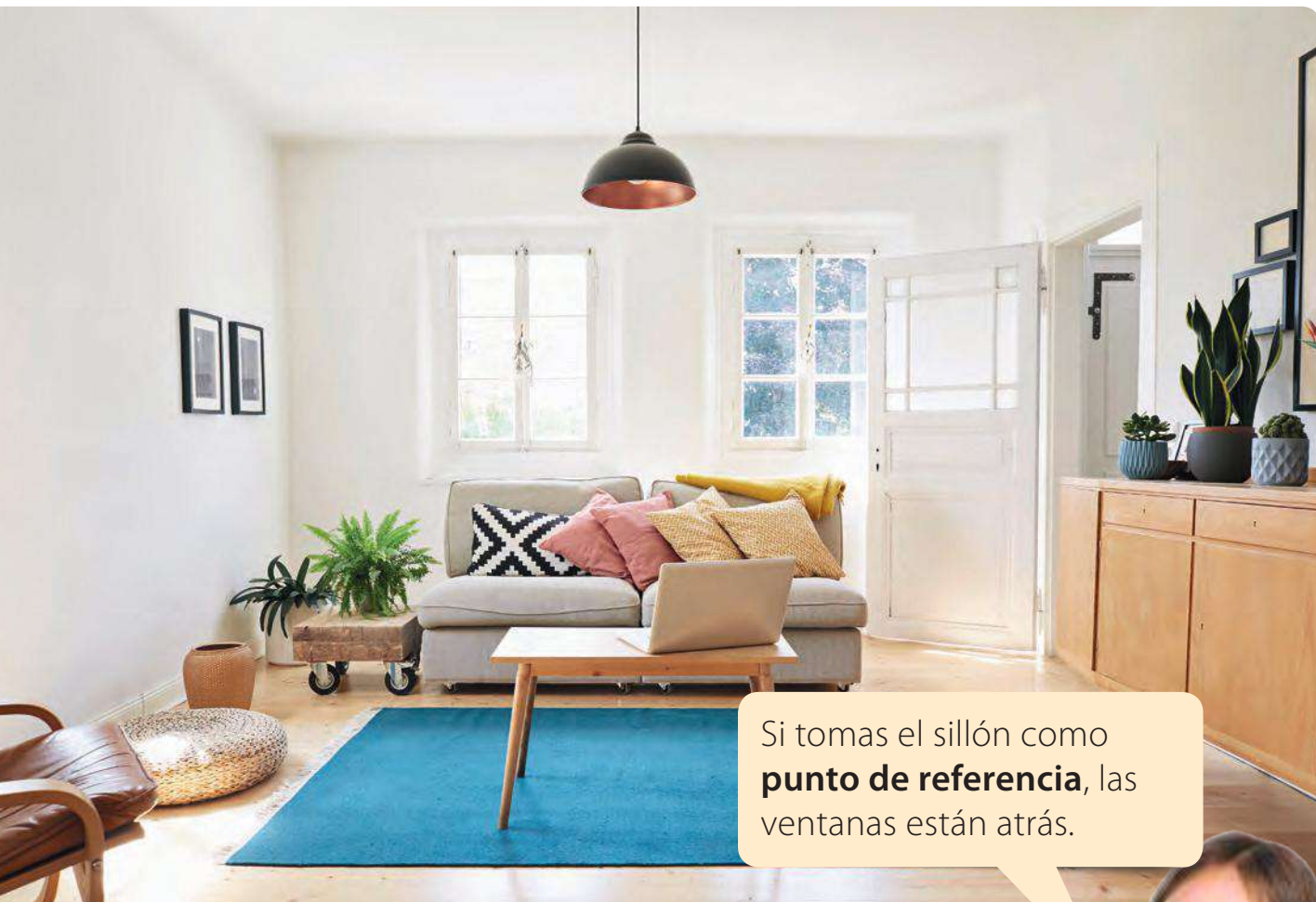
- ¿En qué lugar de Chile vives tú?
- ¿Para qué necesitamos saber cómo ubicarnos?

¿Cómo me ubico en mi entorno y en el país?

¿Cómo me ubico en mi entorno?

Si tuvieras que explicar dónde está el computador, ¿qué indicaciones darías? Para indicar el lugar de las cosas utilizamos **puntos de referencia**.

Recurso 1 El *living* de una casa.



Si tomas el sillón como **punto de referencia**, las ventanas están atrás.

- 1 Imagina que estás sentado en el sillón grande. La mesita con ruedas está a la ? de él.
- 2 Ubica cuatro objetos de la fotografía usando como **punto de referencia** la mesa de centro.



Recurso 2 Uso puntos de referencia en la sala.



3 En la sala de computación han designado algunos puestos. Ubica a los niños que faltan en los lugares que les corresponden.



Carolina debe sentarse a la izquierda de Juan.



Iván debe sentarse a la derecha de Raúl y delante de Beatriz.



Felipe debe sentarse a la izquierda de Carolina y detrás de Elsa.

4 Siéntate en tu puesto y señala la ubicación de cinco compañeros que estén a tu alrededor, utilizando conceptos como: detrás, adelante, izquierda y derecha.

¿Qué son los planos?

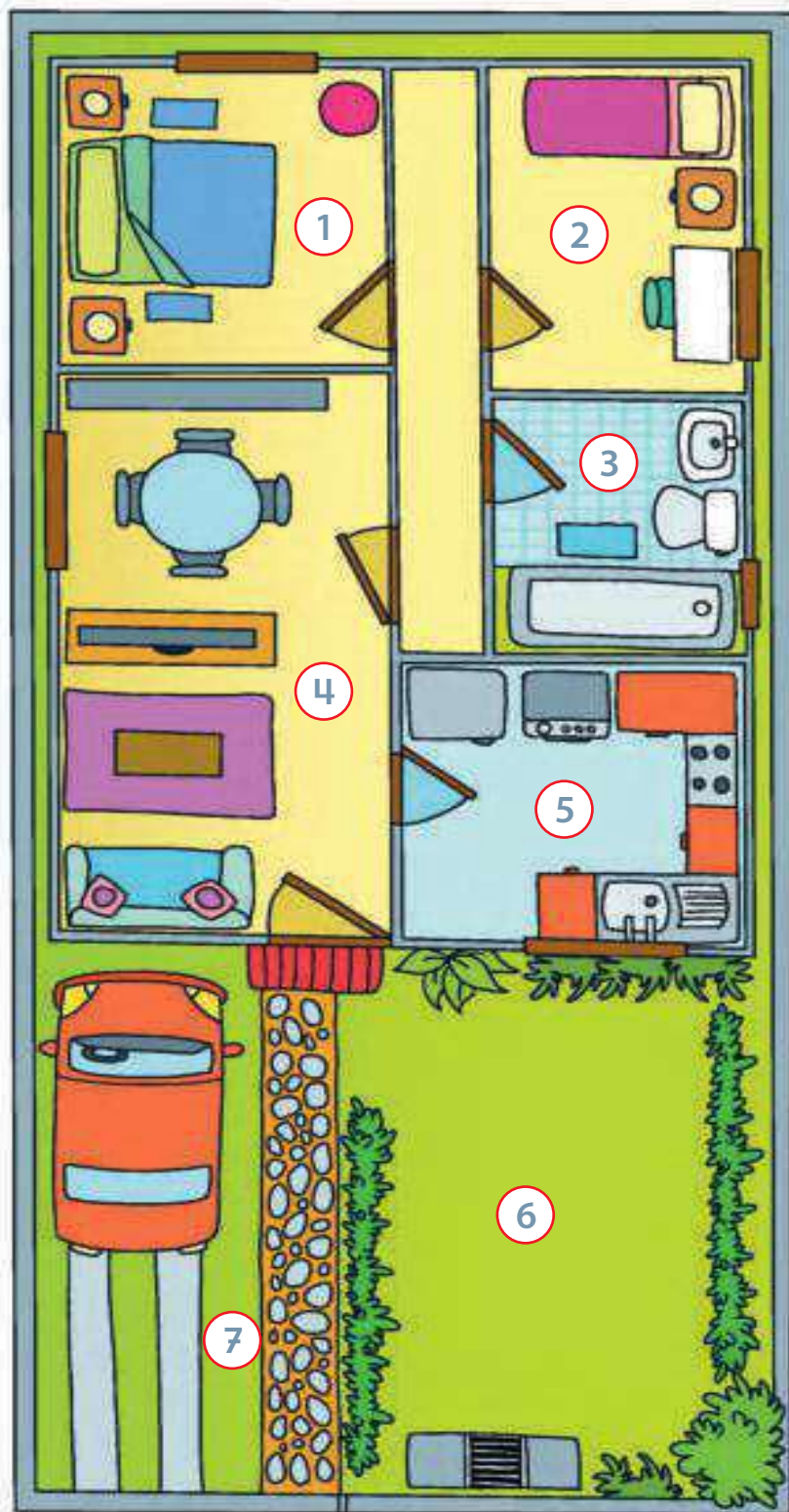
Un plano es un dibujo de un lugar y sus objetos mirados desde arriba.

Recurso 1 Dibujo de Carolina mirando desde una escalera.



- 1 ¿A qué lugar corresponde este plano?, ¿cómo lo supiste?
- 2 Describe el plano del lugar usando la cama como **punto de referencia**. Por ejemplo, los calcetines están sobre la **cama**.

Recurso 2 Me oriento en una casa.



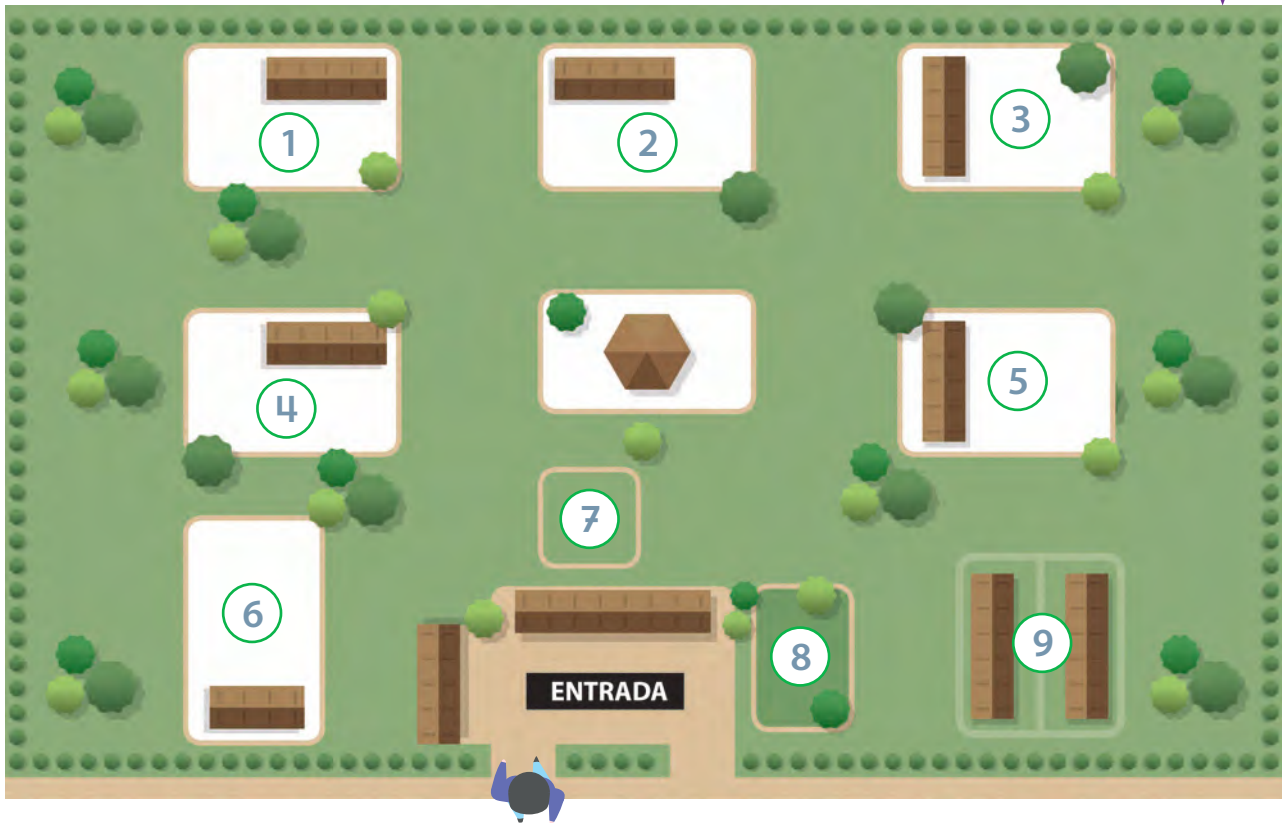
¿Qué recorrido deberías hacer para ir del estacionamiento al baño? Por ejemplo, estás en el punto **7** y caminas hasta la puerta de entrada. Ingresas al living (punto **4**) y abres la segunda puerta a tu **derecha**. Frente a esa puerta, está el baño.

- 3** Imagina que estás en la cocina, debes lavarte los dientes y luego acostarte en la habitación **1**. Explica el recorrido usando **puntos de referencia**.
- 4** ¿Los **puntos de referencia** son los mismos para ubicarse en cualquier lugar?, ¿por qué? Revisa las páginas 10 a 13 y conversa con tus compañeros.

¿Cómo ocupo los planos?

Cuando visitas un lugar como el zoológico o un centro comercial, puedes utilizar un plano para ubicarte. Para ello, ocupa **puntos de referencia**.

Recurso 1 Me oriento en el zoológico.



La **simbología** muestra los lugares u objetos del plano.

Simbología



Cafetería



Jaulas



Cerca



Casas de animales

- 1 ¿En qué números están los animales? Considera las siguientes referencias:
 - a. A la izquierda de la cafetería están las avestruces.
 - b. Detrás de la cafetería se ubican los elefantes según la entrada del zoológico.
 - c. A la derecha de los elefantes está el pavo real.
 - d. A la izquierda de los elefantes está el león.

Recurso 2 Me oriento en la ciudad.



Paso a paso

Reconocer elementos en un plano

Paso 1 Observa el plano de la ciudad y fíjate en los lugares que muestra.

Paso 2 Reconoce la simbología y explica qué significan sus símbolos.

Paso 3 Escribe en tu cuaderno un trayecto guiado desde el estadio La Portada hasta la plaza de armas. Recuerda ocupar la simbología y nombres de calles.

2 ¿En qué ocasiones te será útil saber cómo leer un plano? Comenta.

¿Cómo construyo un plano?

Para elaborar un plano hay que observar lo que vamos a representar e imaginar cómo se ve desde arriba. Practiquemos elaborando un plano de la sala de clases.

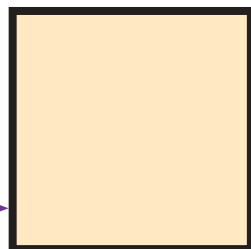
Recurso 1 ¿Qué hacer antes de construir el plano?



1 ¿Qué forma tendrá el **plano** que piensa hacer el niño?

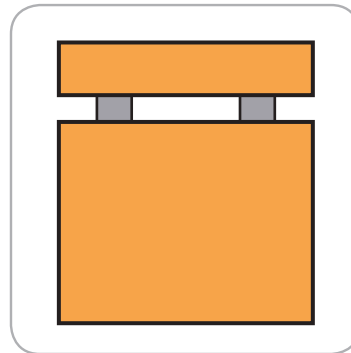
Recurso 2 ¿Cómo construyo el plano?

La forma de la sala de clases se parece a un cuadrado.



2 ¿Qué forma tiene tu sala de clases? Dibújala.

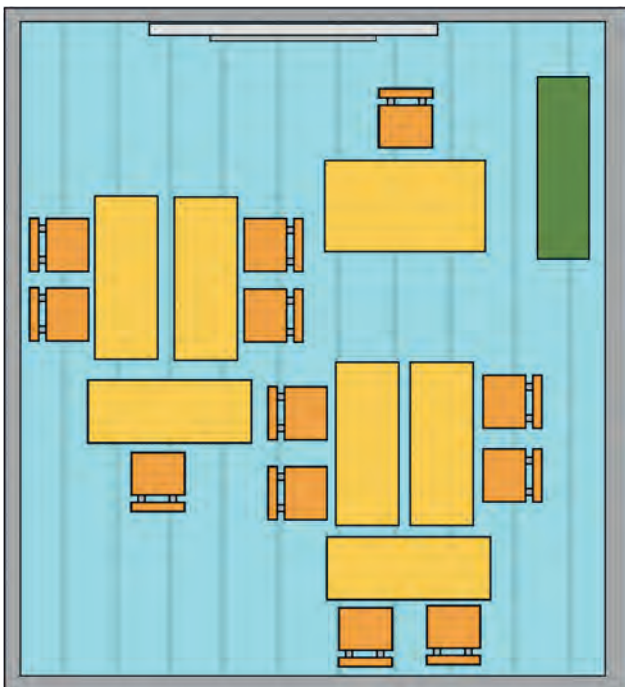
Recurso 3 ¿Cómo dibujo los símbolos del plano?



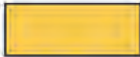



3 Fíjate en los objetos de tu sala y dibújalos de manera simple mirados desde arriba.

Recurso 4 ¿Qué debo hacer para terminar mi plano?

Los elementos deben estar en el lugar que corresponda.



Simbología

-  Mesa
-  Pizarra
-  Silla
-  Estante

La **simbología** debe ser simple para que todos la entiendan.

4 Dibuja el plano de tu sala y preséntalo a tus compañeros.

5 ¿Cuándo te será útil saber dibujar un plano?

¿Cómo encuentro el norte?

Ubicarnos de manera exacta puede resultar difícil, ya que todos utilizamos distintas referencias. ¿Cómo nos ponemos de acuerdo para ubicarnos?

Recurso 1 Los **puntos cardinales**: una manera exacta para orientarnos.

Los **puntos cardinales** son direcciones que se relacionan con la posición del Sol. ¿Por dónde sale el sol en el lugar que vives?

Recurso 2 La rosa de los vientos

La **rosa de los vientos** se utiliza para indicar dónde está el norte.



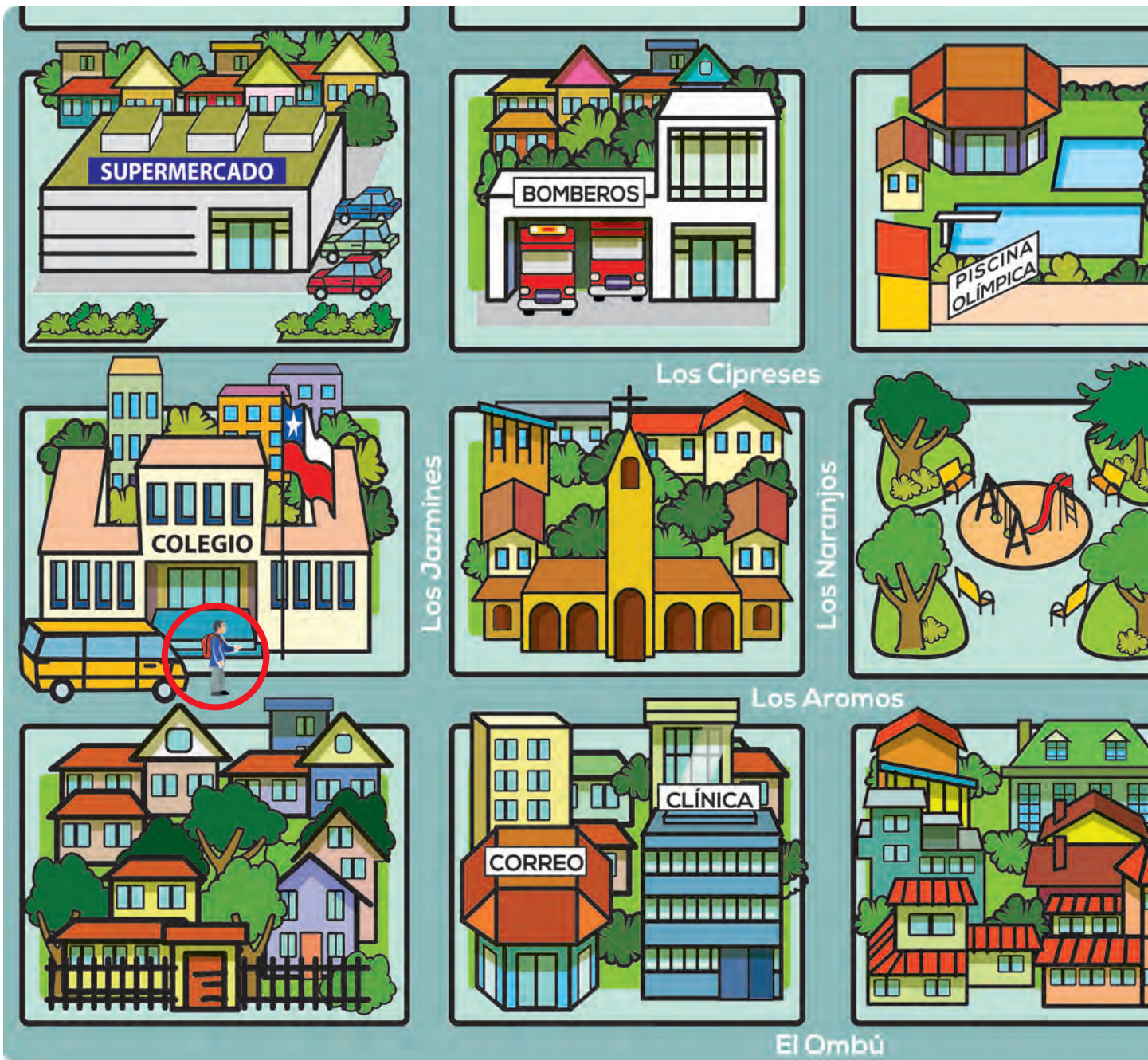
- 1 Mira por la ventana de tu sala de clases y reconoce por dónde sale el Sol.
- 2 Utiliza la rosa de los vientos para identificar el Norte, Sur, Este y Oeste.
- 3 Explica en qué ocasiones es útil usar los **puntos cardinales** como referencia.



¿Cómo utilizo los puntos cardinales en el plano y en mi entorno?

Si vas a un lugar y no sabes cómo llegar, ¿qué referencias pedirías? Para ello, puedes utilizar los **puntos cardinales** y facilitar tu ubicación.

Recurso 1 Los puntos cardinales en el plano.



1 José, el niño del plano, debe llegar a la clínica. ¿Qué camino debe recorrer?

Debe caminar dos cuadras al este hasta la calle Los Naranjos y, luego, doblar al sur hasta la calle El Ombú.

¿Qué camino debiese recorrer José si tuviera que llegar a estos lugares? ¡No olvides usar los **puntos cardinales**!

- Correo
- Almacén de Don Tito
- Supermercado
- Los bomberos
- Los departamentos
- La piscina olímpica

En línea

Para conocer el plano de tu barrio puedes visitar:

<https://www.google.cl/maps> y poner tu dirección.

¡Investiga!

¿Cómo ubicarse si no tenemos un plano?

Paso 1 Investiga para qué sirve la **brújula** y los dispositivos que utilizan **GPS**. Puedes preguntarle a un adulto o buscar en internet con ayuda de tu profesor.

Paso 2 Escribe cómo se utilizan y pega imágenes en tu cuaderno.

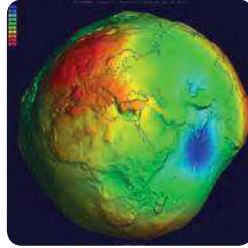
Paso 3 Responde la pregunta, ¿en qué situaciones ocuparías cada uno de estos instrumentos?



¿Cómo representar lugares más grandes?

Si queremos recorrer Sudamérica, y viajar de un país a otro, ¿qué elementos podemos llevar para orientarnos?

Recurso 1 ¿Cómo es el planeta Tierra?



La Tierra es Geoide.

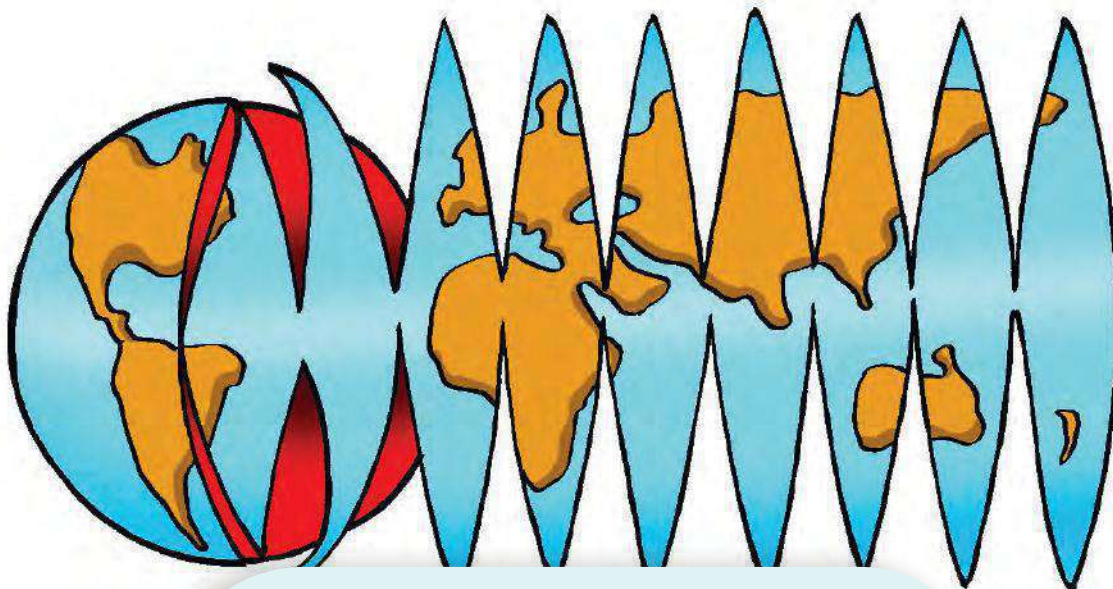
Créditos: International Centre for Global Earth Models (ICGEM).



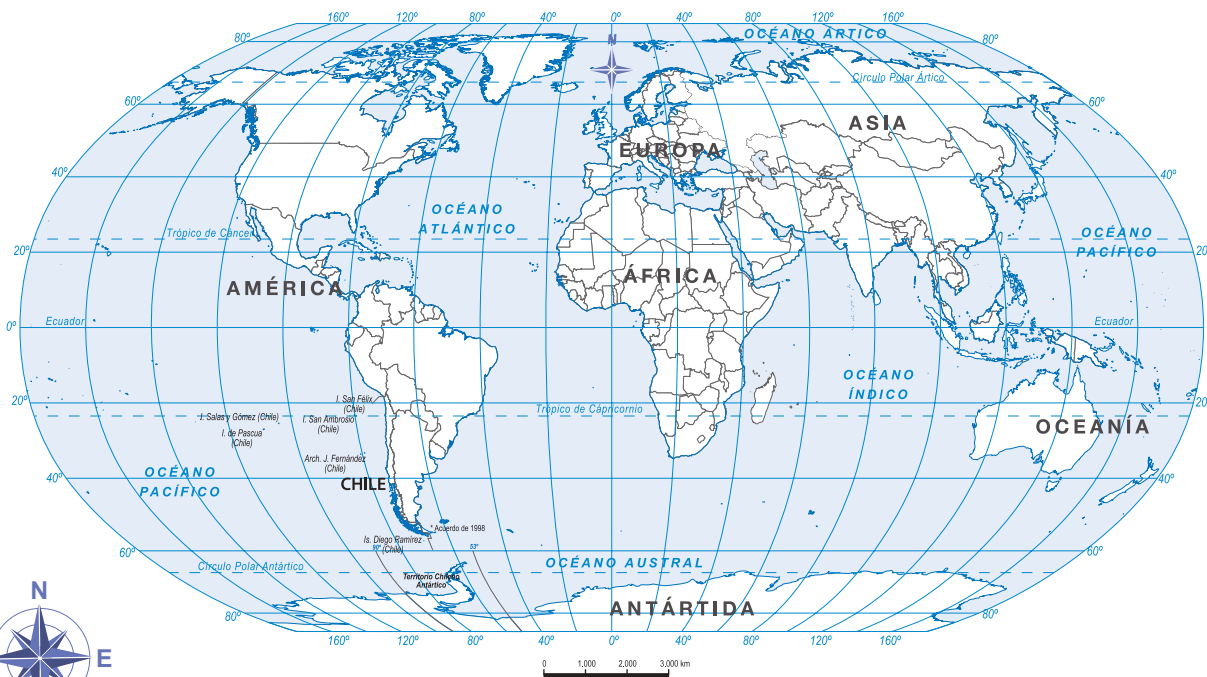
Aunque el planeta Tierra es parecido a una esfera, en realidad su forma es geoide. ¿Cómo puedes hacer una representación de ella?

El **globo terráqueo** representa la forma de la Tierra.

- 1 Compara el **globo terráqueo** con el **planisferio** y señala sus semejanzas y diferencias.
- 2 ¿Por qué crees que son importantes estas representaciones de la Tierra?, ¿conoces otras? Explica.



Si la Tierra fuera una naranja, al estirar la cáscara quedaría plana, pero ¿cómo rellenarías los espacios faltantes?



El **planisferio** es la representación plana de la Tierra.

¿Dónde está Chile?

Chile es un país tricontinental, tiene presencia en **América**, la **Antártida** y algunas de sus islas, como Rapa Nui, están en la Polinesia, **Oceanía**.

Recurso 1 En el mundo existen seis continentes: América, Asia, Antártida, Oceanía, Europa y África; y cinco océanos: Pacífico, Atlántico, Índico, Austral y Glacial Ártico.

Chile en el mundo



Fuente: archivo editorial.

- 1 ¿Qué información nos entrega este mapa?, ¿para qué nos sirve?
- 2 Elabora una **simbología** para reconocer la información que muestra el mapa. Utiliza los mismos colores.

Recurso 2 América se divide en tres: América del Norte, América Central y América del Sur.



Fuente: archivo editorial.

Vocabulario

Límite: línea imaginaria que separa dos territorios.

- Si estuvieras en Colombia, ¿cómo indicarías la ubicación de Chile? Usa los **puntos cardinales**.
- Explica en qué ocasiones usarías los **mapas** de estas páginas.

¿Cómo es Chile?

Chile se divide en 16 **regiones** y cada una de ellas tiene su capital.

Recurso 1 Chile y sus regiones.



Regiones

 Arica y Parinacota	 Maule
 Tarapacá	 Ñuble
 Antofagasta	 Biobío
 Atacama	 La Araucanía
 Coquimbo	 Los Ríos
 Valparaíso	 Los Lagos
 Metropolitana de Santiago	 Aysén del General Carlos Ibáñez del Campo
 Libertador General Bernardo O'Higgins	 Magallanes y de la Antártica Chilena

Fuente: archivo editorial.

- 1 Ubica tu **región** y su capital regional.
- 2 ¿Con qué lugar limita tu región por el norte, sur, este y oeste?
- 3 ¿Qué límite o límites tienen en común todas las regiones del país? Explica.

- 4 Reúnete con tres o cuatro compañeros y sigan las instrucciones.
- Dibujen o copien el mapa de su región. Utilicen un atlas o busquen la información por internet.
 - Pinten la capital regional de color rojo.
 - Escriban los límites de su región.
 - Ubiquen su comuna utilizando los puntos cardinales como referencia.
 - Conversen: ¿es importante conocer la forma y los límites de su región?, ¿por qué? ¿Qué dificultades tuvieron al trabajar en grupo?
 - Presenten su mapa al resto del curso.

¿Cómo voy?

- 1 Elige un lugar de tu casa. Confecciona un plano y su simbología.
- 2 ¿Es importante conocer los puntos cardinales?, ¿por qué?
- 3 ¿Para qué se hacen representaciones de la Tierra y otros lugares? Explica con dos ejemplos.
- 4 ¿Dónde se ubica Chile? Utiliza distintas referencias para señalarlo.
- 5 Elabora un plano de tu escuela y destaca lugares que requieren ser cuidados. Finalmente, indica acciones que harías para cuidarlos.
- 6 Respecto de los aprendizajes de la lección: ¿en qué escalón te situarías?



Con la ayuda de un plano, puedo ubicar diferentes lugares de mi escuela.



Puedo ubicarme en mi escuela y lugares cercanos ocupando un plano.



Puedo ubicarme en cualquier lugar utilizando planos, puntos cardinales y mapas.

¿Qué paisajes existen en Chile?

¿Qué elementos encontramos en los paisajes?

El planeta Tierra tiene distintos paisajes, dependiendo del lugar donde te encuentres, encontrarás distintos elementos que los conforman.

Recurso 1 Elementos del paisaje.

Elementos naturales:

son parte de la naturaleza.

- **Relieve:** son formas que tiene la superficie de la Tierra.
- **Clima:** son las condiciones atmosféricas de un lugar (temperatura, humedad, cantidad de lluvia).
- **Vegetación:** son las especies vegetales de un lugar.

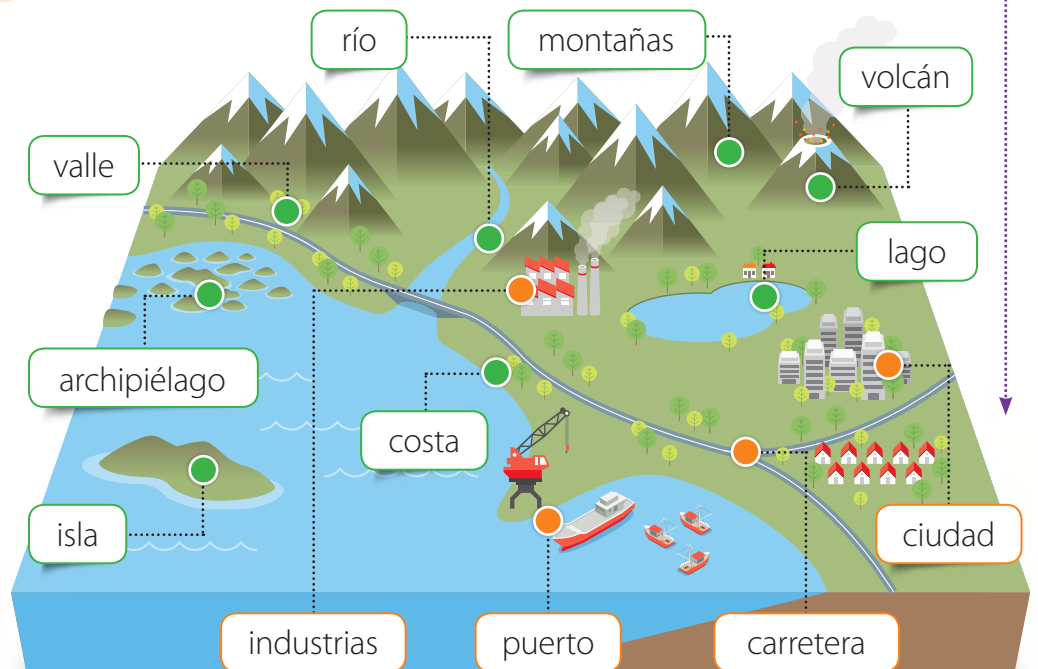
Elementos culturales:

son creados por el ser humano.

- Se refiere a las **construcciones** realizadas por las personas como puentes, caminos, edificios, casas, entre otros.

1 Señala los elementos naturales y culturales que se muestran en el paisaje.

2 Explica por qué el ser humano ha intervenido la naturaleza.



Fuente: archivo editorial.

Recurso 2 Ejemplos de paisaje y la presencia de sus elementos.



Parque nacional Lauca,
Región de Arica y Parinacota.

Existen paisajes donde la presencia de elementos naturales es mayor.



Dalcahue, isla de Chiloé.
Región de Los Lagos.

En otros paisajes conviven elementos naturales y culturales.



Puerto de Arica visto desde el morro.
Región de Arica y Parinacota.

También hay paisajes donde los elementos culturales son mayores a los naturales. Por lo general, esto se produce en las ciudades.

Paso a paso

Describe paisajes

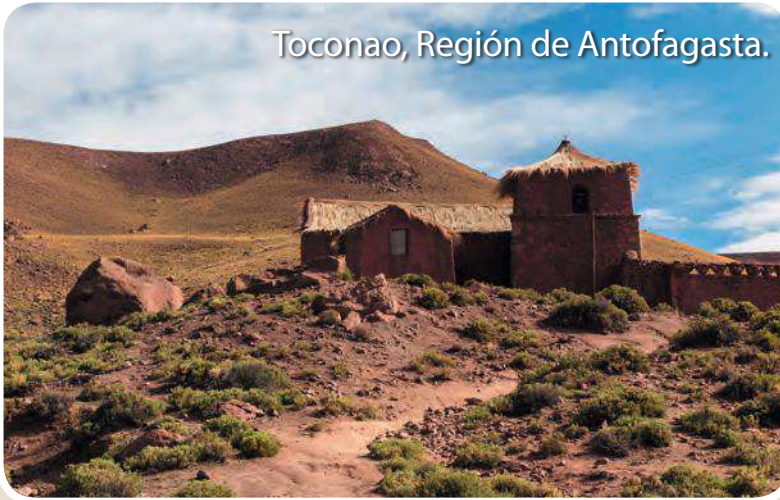
- Paso 1** Observa los elementos de cada fotografía.
- Paso 2** Reconoce los elementos naturales y culturales.
- Paso 3** Describe los paisajes utilizando vocabulario geográfico.

¿Cómo son los paisajes de las zonas naturales de Chile?

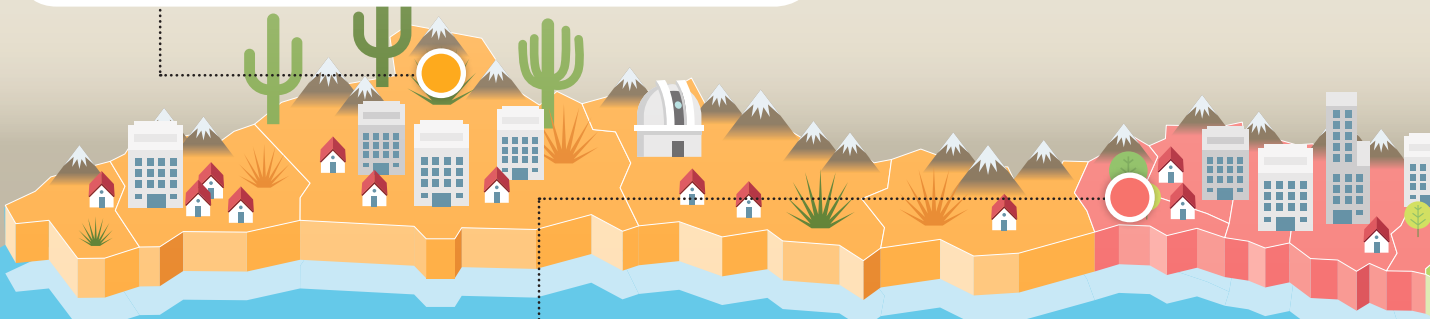
Debido a su extensión, en Chile existe una gran variedad de paisajes. Estos se agrupan en cuatro grandes zonas. En ellas se combinan elementos naturales y culturales, los que dan características particulares a cada una.

Recurso 1 Los paisajes de Chile.

Toconao, Región de Antofagasta.



Zona Norte: se extiende desde el límite norte de Chile hasta el río Aconcagua. Es una zona extensa y se divide en Norte Grande y Norte Chico.



Casablanca, Región de Valparaíso.

Zona Central: se extiende desde el río Aconcagua hasta el río Biobío.

- 1 ¿En qué se parecen y en qué se diferencian los paisajes a lo largo de Chile? Comenta.

Zona Sur: se extiende desde el río Biobío hasta el golfo Corcovado.



Villarrica, Región de la Araucanía.



Zona Austral: abarca desde el golfo Corcovado hasta el extremo sur de Chile.



Puerto Edén, Región de Magallanes y la Antártica Chilena.



¿Qué elementos presentan los paisajes de la Zona Norte?

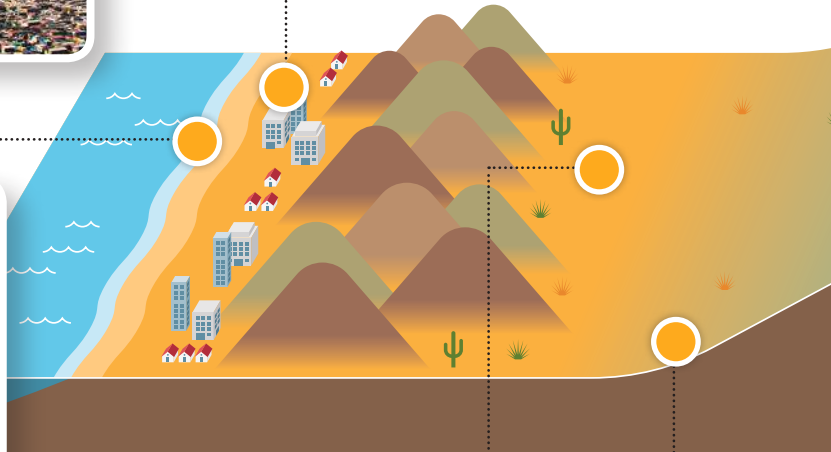
Los paisajes de esta zona son muy **áridos**. Presentan un clima desértico: llueve muy poco, las temperaturas son altas en el día y bajas en la noche.

Recurso 1 Los paisajes de la Zona Norte.

Iquique desde la cordillera de la Costa.
Región de Tarapacá.



La mayoría de la población de esta zona vive en la costa. La **cordillera de la Costa** es alta y cae abruptamente al mar.



Fuente: archivo editorial.



Pescadores en Arica.
Región de Arica y Parinacota.

Los **productos del mar** son uno de los principales recursos de la zona.

La **vegetación** se adapta a las escasas lluvias del desierto.



Pampa del Tamarugal, Región de Tarapacá.

Socaire, Región de Antofagasta.



>> Vocabulario

Árido: seco.

La **cordillera de los Andes** toma forma de una planicie en altura (**Altiplano**). Los **animales** se adaptan a la sequedad.

Mina de Chuquicamata.



La industria **minera** se ha desarrollado por largo tiempo en el **desierto** de Chile.

Valle del Elqui, Región de Coquimbo.



Hacia el Sur, aparecen **valles** que reemplazan el desierto.

1 ¿Qué desafíos crees que enfrentan las personas que viven y han vivido en estos paisajes? Comenta con tu curso a partir del Recurso 1.

¿Por qué vive más gente en los paisajes de la Zona Central?

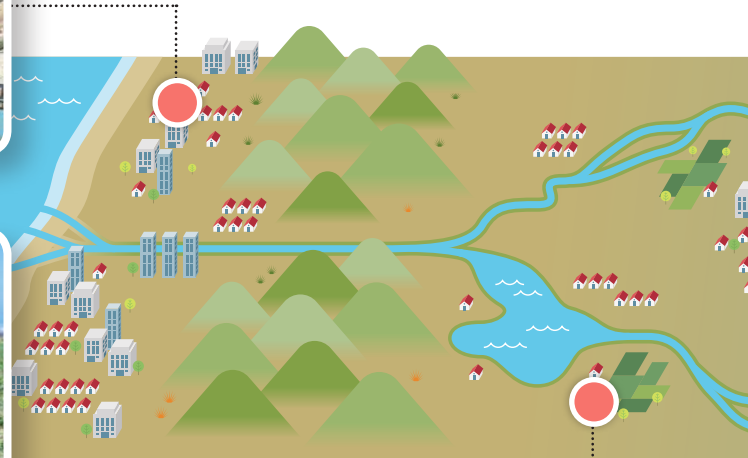
En esta zona las temperaturas son moderadas, no hace ni mucho frío ni mucho calor, lloviendo principalmente en invierno. Su clima es templado.

Recurso 1 Los paisajes de la Zona Central.

Puerto de Valparaíso.



Los **puertos** en las ciudades de la costa permiten el comercio con países de otros continentes.



Fuente: archivo editorial.

Campeños de la Zona Central.



La **agricultura** se ve favorecida por el clima templado y la fertilidad de sus valles.

1 ¿Por qué la **vegetación** es más abundante en esta zona que en la Zona Norte?



Santa Cruz en el valle de Colchagua.

Cajón del Maipo en San José de Maipo.



La **cordillera de los Andes** tiene altas cumbres y de ella nacen ríos que desembocan en el mar (océano Pacífico). A medida que se avanza hacia el Sur la vegetación aumenta.

La Moneda, Región Metropolitana.



Foto panorámica de la ciudad de Santiago, capital de Chile.



Existen **grandes ciudades** donde vive gran parte de la población de Chile. Por ejemplo: Santiago, Valparaíso y Concepción.

- 2 ¿Qué hace de esta zona la más poblada del país?
- 3 Explica el paisaje de la Zona Central usando las palabras aprendidas hasta ahora.

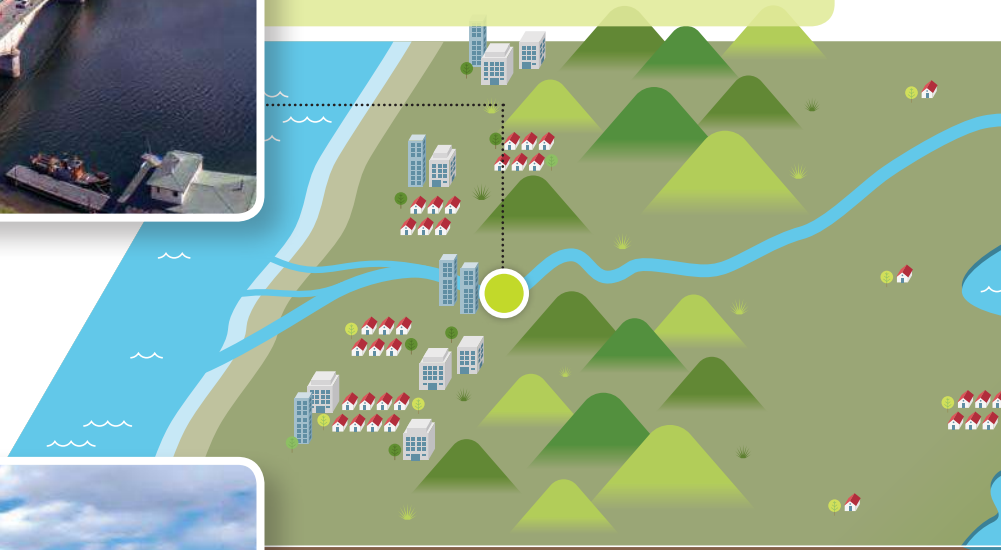
¿Por qué hay más vegetación en los paisajes de la Zona Sur?

La lluvia y la humedad son características de esta zona. Mientras más avanzas hacia el sur, las temperaturas son más bajas y aumentan las lluvias.

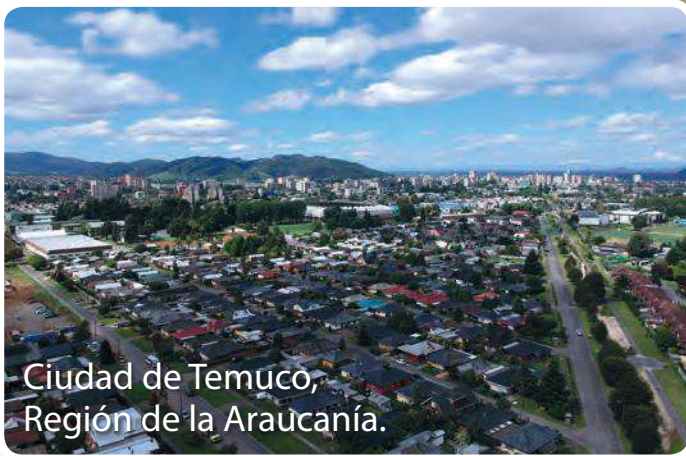
Recurso 1 Los paisajes de la Zona Sur.



Existen grandes **ríos** y **lagos** en toda la zona. La **costa** es ancha, pero se va haciendo más angosta hacia el sur.



Fuente: archivo editorial.



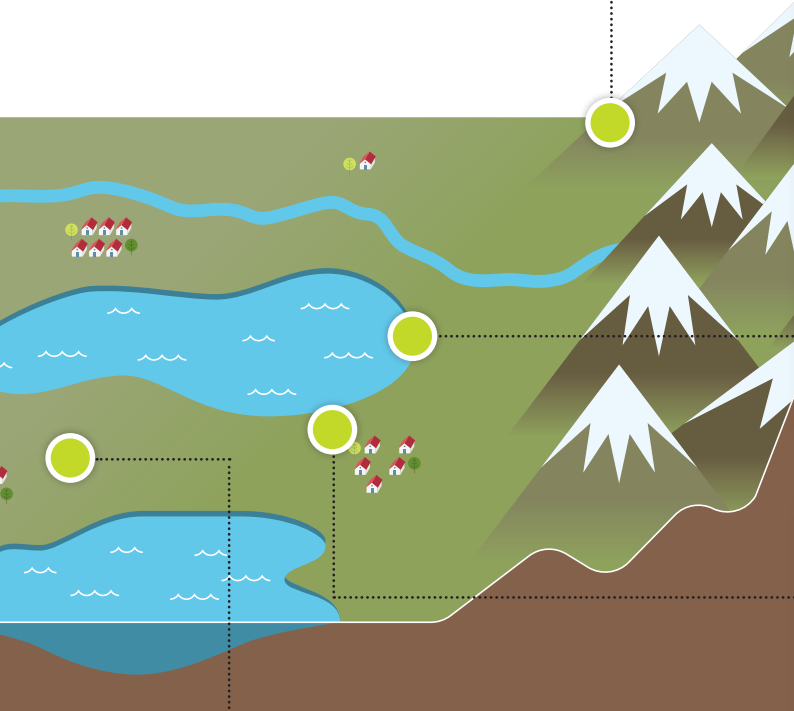
Esta ciudad es de las más pobladas de la zona y tiene una gran importancia para el comercio, la economía y la cultura de la región.

- 1 Plantea tres razones por las que vivirías en esta zona. Explícalas.
- 2 Explica con dibujos qué son las actividades agrícolas, forestales y ganaderas. ¿Por qué crees que se desarrollan en esta zona?



Araucarias en Conguillio,
Región de la Araucanía.

La cordillera de los Andes disminuye su altura, sus cumbres son **volcanes**. La gran cantidad de lluvia permite una **abundante vegetación**.



Lago Llanquihue, Frutillar.



Actividad forestal
en Temuco



Ganadería en Osorno,
Región de Los Lagos.

La **actividad forestal**, la **agricultura** y la **ganadería** son actividades importantes para la zona.

¿Por qué los paisajes de la Zona Austral son los más fríos?

En esta zona las temperaturas son muy bajas, a veces cae nieve, la que cubre varios paisajes presentes en ella.

Recurso 1 Los paisajes de la Zona Austral.



Turistas en la laguna San Rafael.

La cordillera de la Costa se hunde en el mar, formando **islas** y **archipiélagos**. Aparecen **glaciares** y extensas zonas cubiertas de hielo.



Fuente: archivo editorial.



Pingüinos rey en la isla de Tierra del Fuego.

La **pesca** se practica en los canales que existen en la zona.

- 1 ¿Por qué en esta zona vive una menor cantidad de personas? Conversa con tus compañeros.



Lanchas en Puerto Aysén.

Existen grandes ríos, abundante vegetación y especies animales. Aparece la **Patagonia**, una zona plana cubierta de pastos duros y fuertes vientos.



Huemúl hembra en las Torres del Paine.



Crucero en Punta Arenas.



Ganadería en la Patagonia.

La crianza de ovejas es muy importante para esta zona.

- 2 Investiga qué funciones tiene el ferri o transbordador y la banda ancha. Luego, reflexiona por qué ayudan a las personas que viven en esta zona.

¿Por qué el paisaje de la isla Rapa Nui es único en Chile?

La isla Rapa Nui tiene un **paisaje tropical**. Existen altas temperaturas y gran cantidad de precipitaciones.

Recurso 1 Los paisajes de la isla Rapa Nui.

Los paisajes de la isla se han visto afectados por el aumento de la población, el cambio climático y la excesiva explotación de sus recursos.



- 1 ¿Qué diferencia al paisaje de Rapa Nui con el resto de los paisajes de Chile? Piensa en su ubicación geográfica y sus elementos.
- 2 ¿Por qué este paisaje debe ser protegido?, ¿qué harías tú si estuviese en peligro? Explícaselo a tu curso.

¡Investiga!

Visitamos paisajes de Chile

Reúnete con un compañero e imaginen que visitarán algunos paisajes de las distintas zonas naturales de Chile. Sigán los siguientes pasos:

Paso 1 Vuelvan a leer la información de esta lección.

Paso 2 Identifiquen las características climáticas de los paisajes presentes en cada zona natural.

Paso 3 Elaboren una lista con las prendas de vestir que llevarían en su maleta para visitar cada paisaje.

Paso 4 Piensen cómo proteger cada paisaje. Por ejemplo, respetando la naturaleza.

Paso 5 Presenten su trabajo ante el curso.



¿Cómo voy?

- 1 ¿En qué te debes fijar para describir un paisaje? Explica.
- 2 ¿Cómo agruparías los paisajes de Chile?, ¿cómo los puedes diferenciar?
- 3 Escoge un paisaje de Chile y descríbelo considerando:

Clima

Vegetación

Relieve

Cantidad de población

- 4 ¿Por qué Chile tiene tantos paisajes diferentes? Explica.
- 5 ¿De qué manera las fotografías te ayudaron a comprender los paisajes de Chile?, ¿por qué?
- 6 Explica qué quiere decir la siguiente frase:
«El cuidado de nuestro paisaje es responsabilidad de todos».

Taller de habilidades

Los espacios públicos y privados, ¿qué son y cómo aportamos a su cuidado?

Proteger tu entorno y el de los demás es tarea de todos. Reúnete con tres compañeros y sigue los pasos.

Paso 1

Elijan el lugar que les gustaría proteger.

Observen distintos lugares dentro del colegio o en su entorno cercano, como los de estos ejemplos, y piensen en situaciones que se deben cambiar o mejorar para cuidarlos.



Las plazas son **espacios públicos**, pueden ser utilizados por toda la comunidad.

Tu casa es un **espacio privado**, solo tu familia puede ocuparlo.



Paso 2**Propongan acciones para el cuidado del lugar seleccionado.**

Sigan el ejemplo de la tabla.

Lugar	Situación	Propuesta	Acciones
Plaza	Basura en la plaza.	Jornada de limpieza.	Reunión con amigos en la plaza con útiles de aseo.

Algunas preguntas con las que se pueden guiar son: ¿cómo son sus propuestas?, ¿qué harían para lograrlo?, ¿se pueden hacer?

Paso 3**Compartan la iniciativa para motivar a más personas.**

Expongan con una cartulina el lugar observado y su propuesta de acción.

**Paso 4****Lleven a cabo la iniciativa con el grupo de trabajo.**

- Reúnan los implementos que utilizarán.
- Dividan las tareas del grupo.
- Realicen sus tareas, termínenlas y observen su impacto.
- Finalmente, evalúen su desempeño.

¿Cómo convivimos en nuestro entorno?

¿Cómo cuidamos nuestro entorno?

Los seres humanos compartimos en distintos lugares y paisajes. Por esta razón, debemos respetar los espacios comunes.

Recurso 1 Cuidemos los espacios de todos.



La playa es un lugar público.
Todos podemos disfrutar de ella.

📍 Playa de Reñaca, Zona Central.



📍 Campaña de limpieza de playas en Coronel, Región del Biobío.

- 1 ¿Por qué es importante mantener un medioambiente libre de contaminación? Comenta con tu curso.
- 2 ¿Qué pasa cuando no se limpian las playas?, ¿cómo afecta a la convivencia entre las personas y su entorno? Explica.

Recurso 2 Cuidemos los espacios que compartimos con los demás.



Las plazas y parques son espacios públicos que puedes usar para divertirte.

« Familias jugando en el parque Bicentenario.

El colegio es un espacio que compartes con otras personas. En él pasas gran parte del día.

» Niños jugando en el patio de su colegio.



3 Dibuja dos situaciones que ayuden a cuidar los espacios de estas fotos.

4 Elabora un cartel que invite a cuidar los espacios de las fotografías.

¿Cómo nos cuidamos en nuestro entorno?

Para una buena convivencia, se deben tener precauciones en los lugares públicos y privados, para nuestro cuidado y el de los demás.

Recurso 1 El autocuidado en la vía pública.



» Vocabulario

Vía pública: espacio destinado al paso de personas o vehículos que van de un lugar a otro.



- 1 Responde observando las fotos:
 - ¿Quiénes tienen preferencia en el cruce?, ¿por qué?
 - ¿Cómo aporta cada imagen al cuidado y **autocuidado** en la vía pública?
- 2 ¿A qué situaciones se expone el niño de la foto?, ¿qué harías tú para prevenir esa situación?

Recurso 2 El autocuidado en el colegio.



- 3** ¿En qué situaciones debemos promover el **autocuidado** en el colegio?, ¿en qué lugares?
- 4** Crea señaléticas que fomenten el **autocuidado** en tu sala de clases.

Recurso 3 El autocuidado en el hogar.



- 5** ¿A qué riesgos se exponen los niños de las fotografías?
- 6** ¿Qué situaciones peligrosas evitas para cuidarte en tu hogar?
- 7** ¿Por qué es importante el **autocuidado** en tu hogar?

¿Quiénes trabajan en mi comunidad?

Existen distintos trabajos que aportan a la comunidad donde vives. Cada uno desarrolla distintas tareas que ayudan a la comunidad y su desarrollo.

Recurso 1 Trabajos que aportan a la comunidad.



Mercado de frutas y verduras.



Cajera de supermercado.



Asistentes de cabina.

- 1 ¿Por qué los trabajos de las fotografías permiten el funcionamiento de la comunidad? Considera tres ejemplos para tu respuesta.
- 2 ¿Qué otros trabajos crees que aportan a la comunidad?, ¿por qué?
- 3 ¿Qué pasaría si estos trabajos se dejaran de realizar? Explica.

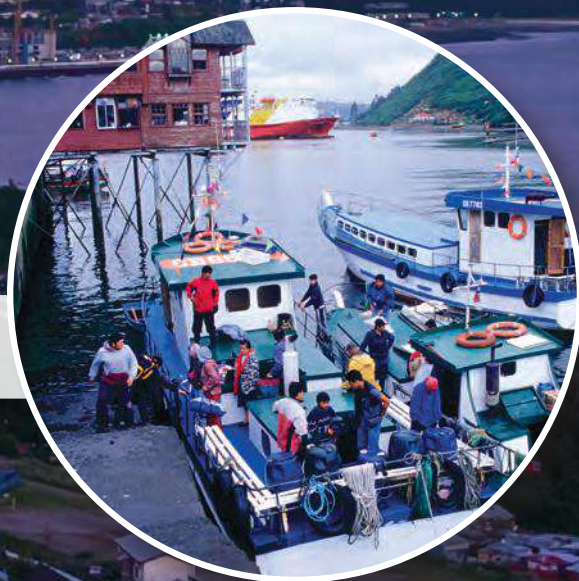
Profesor y sus estudiantes.



Doctora y su paciente.



Transporte de pasajeros.



¿Qué hacemos para trasladarnos a otros lugares?

Para trasladarnos a distintos lugares ocupamos los **medios de transporte**. Algunos permiten recorrer largas distancias en poco tiempo.

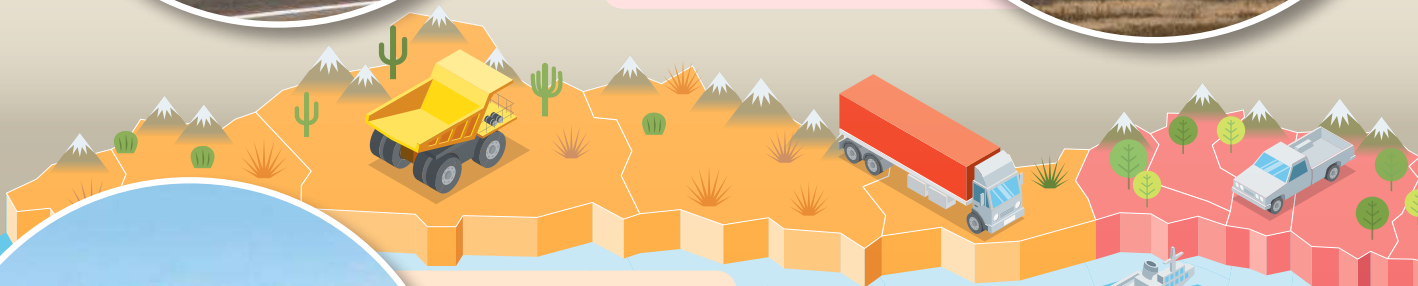
Recurso 1 Transportes que conectan a los habitantes de Chile.



Camión transitando por el desierto.



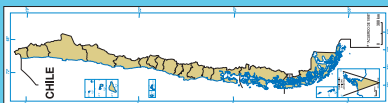
Avión despegando en el aeropuerto de Santiago.



Bus interurbano en el desierto de Atacama.



Sistema de trenes (Merval) en Valparaíso.



- 1 ¿En todos los lugares de Chile se utilizan los mismos **medios de transporte**?, ¿por qué?
- 2 ¿Qué pasaría con las personas si los **medios de transporte** que utilizan dejan de funcionar? Explica usando dos ejemplos.
- 3 ¿Qué **medios de transporte** permiten la conexión con otros continentes?, ¿qué importancia tiene para el país lograr su conexión?
- 4 ¿Qué propondrías para disminuir el impacto de la contaminación de los **medios de transporte** sobre el medioambiente? Dibújalo.



Bus rural
conectando a
comunidades.



Bote, medio
de transporte
usado en lugares
como los fiordos.



Barco zarpando
desde Punta
Arenas al puerto
de San Antonio.



Ferri llegando a la
Isla de Chiloé.

¿Cómo nos comunicamos con las personas?

Para poder hablar con las personas ocupamos distintos **medios de comunicación**, los cuales se han ido modificando con el tiempo.

Recurso 1 Los medios de comunicación y sus trabajos asociados.



Periodista reportando.



Locutora con su entrevistado.



Agentes en un centro de llamados.



Niño utilizando su teléfono inteligente.

- 1 ¿Qué **medios de comunicación** se presentan en las fotografías? Dibújalos y explica en qué consisten.
- 2 ¿Qué importancia tienen para la comunidad estos medios?
- 3 Investiga sobre medios de comunicación del pasado. Dibújalos, describe cómo se utilizaban, y explica porqué ya no son utilizados.

Recurso 2 Los medios de comunicación en los últimos años.

- 4 ¿Qué ventajas tiene este medio de comunicación?, ¿por qué?
- 5 ¿Qué precauciones se deben tener al navegar por internet?, ¿qué debes hacer para utilizarlo correctamente?



El internet cambió la forma de comunicarse, logrando hacerlo de manera digital.

¿Cómo voy?

- 1 Escribe dos propuestas para proteger los espacios públicos y privados.
- 2 Explica tres formas de autocuidado en los siguientes lugares:
 - Vía pública
 - Plaza de juegos
 - Sala de clases
- 3 ¿Qué pasaría si los comerciantes de tu comunidad desaparecieran? Explica.
- 4 ¿Cómo te comunicarías con alguien de otro país?, ¿por qué usarías ese medio?
- 5 Señala en qué escalón de la relación con tu entorno te sitúas. Luego, compara tus resultados con el de tus compañeros.

★
Conozco mi entorno, pero no practico normas de autocuidado.

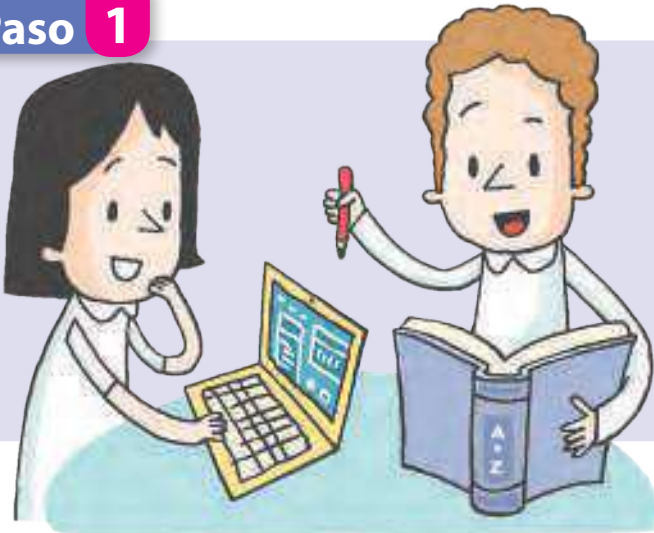
★★
Conozco mi entorno y practico normas de autocuidado en mi casa y mi barrio.

★★★
Conozco mi entorno, practico y promuevo el autocuidado en mi casa, barrio, escuela y la vía pública.

¡A viajar por Chile!

En este proyecto recomendarán visitar imaginariamente una región de Chile. Para ello realizarán un papelógrafo y expondrán sus atractivos al curso.

Paso 1



Reúnanse en grupos de 4 compañeros y elijan una región de Chile para investigar.

Paso 2

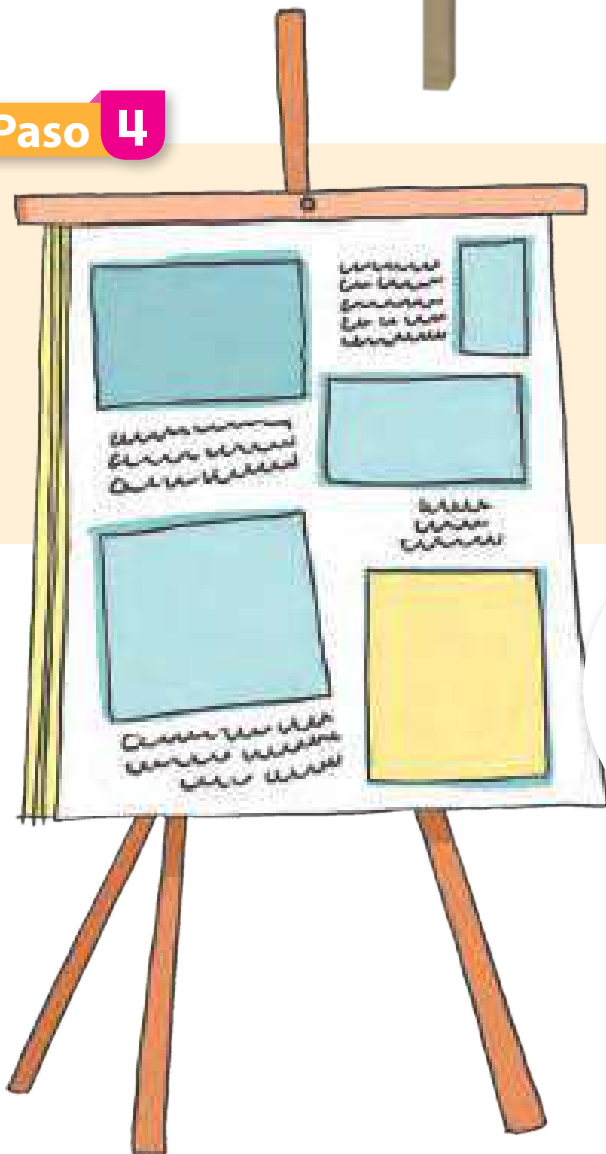
Investiguen, con ayuda de un adulto, un atractivo turístico de la región que seleccionaron.

Comenten con sus compañeros los elementos que les llamaron la atención en su investigación.



Paso 3

Organicen la información que investigaron con imágenes en un papelógrafo. Distribuyan las tareas para lograrlo.

**Paso 4**

Expongan los resultados de su investigación a su curso. Expliquen por qué recomiendan visitar esa región de Chile.

Finalmente, respondan estas preguntas con el grupo:
¿qué les pareció trabajar en grupo?, ¿qué les benefició?, ¿cómo podrían mejorar?

Lección 1

- ¿Para qué usamos mapas y planos?
- ¿Dónde está Chile?



¿Cómo son los paisajes de Chile?

Lección 2

- ¿Qué paisajes existen en Chile?
- ¿Cómo vive la gente en los distintos paisajes de Chile?



Lección 3

- ¿Cómo se conectan los distintos lugares de Chile?
- ¿En qué nos aportan los medios de transporte y de comunicación?



¿Qué aprendí?

Unidad 1: ¿Cómo son los paisajes de Chile?

I. Observa las imágenes y responde.



📍 Machuca, Región de Antofagasta.



📍 Caleta Tortel, Región de Aysén.

1 Describe ambos paisajes considerando:

Tipo de paisaje.

Zona natural.

Clima, vegetación
y relieve.

2 ¿Cómo crees que es su transporte y comunicación con el resto de Chile?

3 ¿Qué desafíos enfrenta el país para poder conectar sus localidades?
Explica con ejemplos.

4 ¿Cómo influyeron los cambios en los medios de comunicación y
transporte para conectar las localidades de Chile?

5 ¿Cuáles fueron los mayores desafíos de esta unidad? Explica.

6 ¿Cómo evalúas tu aprendizaje en esta unidad?



Me oriento con
referencias y conozco el
paisaje de mi entorno.



Me oriento con mapas
y conozco las zonas
naturales de Chile.



Conozco y me oriento
en los paisajes de Chile.
Propongo acciones
para cuidarlo.

Unidad

2

¿Quiénes fueron los primeros habitantes en Chile?

En esta unidad conocerás los **modos de vida de los pueblos originarios** que habitaron el territorio del Chile actual. Además, compararás sus expresiones culturales y cuáles de ellas permanecen en la actualidad, con el objetivo de **valorar la diversidad de la sociedad chilena**.





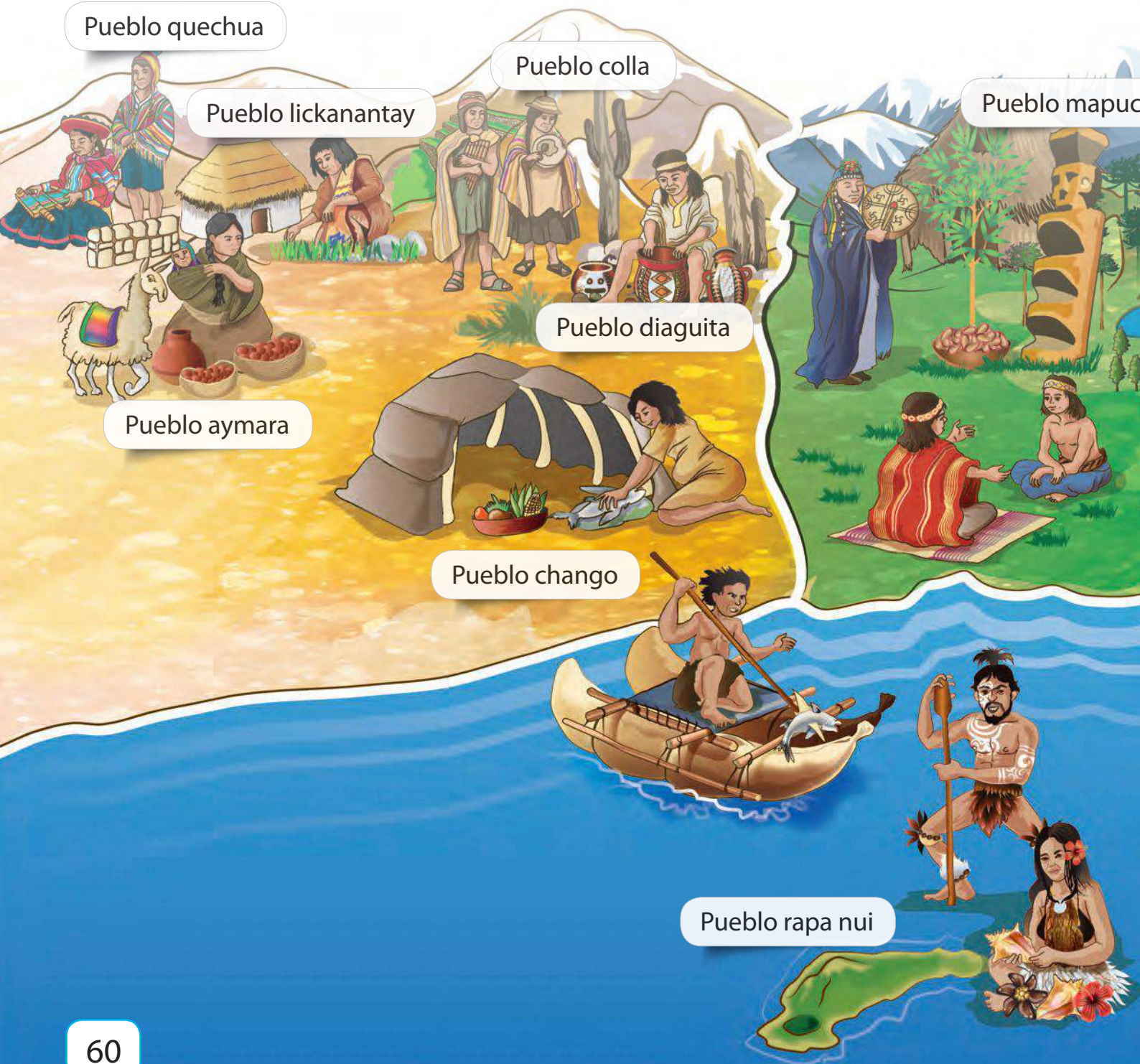
Nos hacemos preguntas

- ¿Qué situación crees que se presenta en la fotografía?
- ¿Para qué crees que lo hacen?, ¿por qué?

¿Cómo se relacionaban los pueblos originarios con su entorno?

¿Qué paisajes de Chile habitaron en el pasado?

Cada pueblo originario aprendió a convivir con las características del **medio natural** que habitaba.



Todos estos pueblos tienen costumbres distintas. ¡Aquí hay mucha **diversidad**!

» Vocabulario

Diversidad: variedad de culturas y modos de vida.



1 ¿Cómo convivió cada pueblo con su entorno? Conversa con tus compañeros considerando:

- Vivienda
- Vestimenta
- Utensilios
- Alimentación

¿Cómo convivieron con su entorno?

Los **pueblos originarios** desarrollaron distintos modos de vida: nómada y sedentario, los cuales dependían del paisaje que habitaron.

Los pueblos nómadas

Recurso 1 Se trasladaban de un lugar a otro.



« Selk'nam caminando por Tierra del Fuego hace poco más de 100 años.

Recurso 2 Sus refugios eran ligeros y fáciles de trasladar.



» Aónikenk afuera de su vivienda compartiendo yerba mate.

Créditos: Autor desconocido. S/F.
En: Archivo Fotográfico MCHAP.

Recurso 3 Algunos cazaban y recolectaban alimentos. Otros se dedicaron a la pesca y recolección de mariscos.



📍 Selk'nam cazando en Tierra del Fuego hace más de 100 años. (Hacia 1910).



📍 Familia kawésqar en su canoa hace más de 80 años.

- 1 ¿Por qué los nómadas se trasladaban de un lugar a otro?, ¿qué crees que buscaban?
- 2 ¿Cuál o cuáles de estas actividades son practicadas por los chilenos en la actualidad?

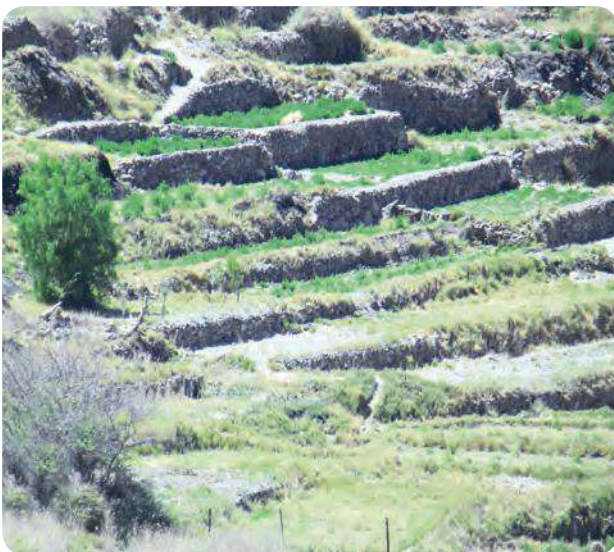
Los pueblos sedentarios

Recurso 4 Sus viviendas eran fuertes y duraderas.



⚡ Vivienda quechua (Zona Norte), hace más de 100 años. En su construcción se utilizaron rocas apiladas, paja y madera.

Recurso 5 Cultivaban su alimento y cuidaban de su ganado.



⚡ Terrazas de cultivo de los pueblos originarios aymaras, lickanantay, entre otros.

Créditos: Fotografía de Roberto Gerstmann, 1930.



⚡ Niños lickanantay y su rebaño de llamas hace más de 80 años. Pre-cordillera Norte Grande, 1930.

Recurso 6 Diseñaban sus propias vestimentas con distintas técnicas de tejido y distintos tipos de lanas.

- 3** Reúnete con un compañero y conversen: ¿tienen una vida nómada o sedentaria?, ¿cómo lo saben?



🔗 Mujer mapuche tejiendo con su telar.

¿Cómo voy?

Reúnete con tres o cuatro compañeros y sigan los pasos para elaborar una disertación.

- 1** Elijan un pueblo nómada y uno sedentario.
- 2** Investiguen aspectos de sus modos de vida considerando:
 - alimentación
 - vivienda
 - paisaje
- 3** Preparen una cartulina con dibujos o recortes relacionados.
- 4** Indiquen cómo influyó el medio natural que habitaban en su modo de vida.
- 5** Expliquen por qué escogieron a esos pueblos y señalen aspectos de su modo de vida con los que se sienten identificados.
- 6** Reflexionen qué les resultó más difícil y qué harían para mejorar su trabajo.

Taller de habilidades

¿Cuál es la **cosmovisión** de los pueblos originarios?

Paso 1

Conoce qué es el «buen vivir»

Las creencias de los pueblos se basan en el respeto y valoración de la naturaleza y el entorno.

La palabra y la verdad son muy importantes, hay que evitar mentir.

Debemos ser sabios, generosos y humildes.

Hay que enfrentar y resolver los problemas.

Tenemos que ser agradecidos con la naturaleza.

En la comunidad aprendemos los valores y a vivir en sociedad.

» Vocabulario

Cosmovisión: manera de ver e interpretar el mundo.



Machi tocando el kulxug en la localidad de Repocura, Región de La Araucanía.

Créditos: Norberto Seebach, 2018.



Organización mapuche Txawün Puente Alto, que busca fomentar la lengua mapudungun en la comuna.



Bailando el choyke purun durante la celebración del Wiñol txipantu, Escuela Arturo Prat, Cholchol, 2014.



Celebración del Wiñol txipantu. El pueblo mapuche rodea el canelo, al son de pifillka, kultxug, txutxuka, txompe y kashkawilla.

Créditos: TVMaule.

Paso 2

Practica el «buen vivir»

Heredamos de los pueblos originarios el «buen vivir», el cual nos permite convivir en armonía con nuestro entorno. Para practicarlo debes tener en cuenta:

- Agradecer lo que nos da la naturaleza.
- Compartir y ayudar a los demás.
- Cuidar y respetar tu entorno.
- Enfrentar los problemas y resolverlos correctamente.
- Decir siempre la verdad.

Paso 3

Promueve el «buen vivir»

Elabora y pega carteles en lugares de tu colegio para que tu comunidad educativa practique esta herencia de los pueblos originarios.

¿Cómo vivieron los pueblos originarios?

¿Cómo influyó el paisaje en su cultura?

El medio natural entregaba todo lo necesario para vivir.

Recurso 1 La agricultura como fuente de alimentación.



La agricultura fue practicada por distintos pueblos. En la Zona Norte, las **terrazas de cultivo** permitieron aprovechar la escasa agua del paisaje árido. Se utilizan hasta el día de hoy para cultivar papas, trigo o quinoa.

⚡ Cultivo de trigo en Socaire, Zona Norte.

Las mujeres mapuche en el pasado y en el presente han educado a los más jóvenes en sus **tradiciones**, transmitiendo el respeto a la naturaleza y formas de cultivo.

Créditos: CIIR.



⚡ Las huertas familiares, sus productos y la forma en que se cultivan reflejan su cultura. Zona Sur, Región de la Araucanía.

1 ¿Por qué la agricultura ha sido tan importante para los seres humanos? Conversa con tu curso.

Recurso 2 La ganadería y la pesca como fuente de recursos.



▲ Pastora aymara y su ganado frente a los volcanes Payachatas.

La **ganadería** fue practicada por los pueblos del Altiplano. De la llama, guanaco y alpaca obtenían lana para sus tejidos y alimentación. Actualmente aún se pueden encontrar productos derivados de estos animales.



El pueblo chango utilizaba el cuero de lobo marino para sus balsas y huesos para sus arpones y anzuelos.



Actualmente, la **pesca** sigue siendo un recurso importante, pero se utilizan herramientas más modernas.

2 ¿Cuáles de estas actividades han permanecido hasta la actualidad?, ¿por qué?

Recurso 3 Viviendas de ayer y hoy.

La **uta** es una vivienda aymara construida con piedras, barro y paja.



Uta en la antigüedad.



Uta actual.

La **ruka** era la vivienda mapuche. Los espacios interiores de la casa se organizaban alrededor de un fogón, representando el movimiento del sol. Actualmente, no son ocupadas para vivir, sino para celebrar encuentros o ceremonias.



Ruka en la antigüedad.



Ruka actual.

Recurso 4 Herramientas de su diario vivir.

Créditos: Fotografía de Martín Thomas. S/F. En: Archivo Fotográfico MCHAP.



La **kuzi** es una piedra que aún es utilizada por el pueblo mapuche para moler alimentos.

La **chaquitacla** se utiliza hasta la actualidad para labores agrícolas en la Zona Norte.



Créditos: Fotografía de Charles Wellington Furlong. 1908.



La **thayka** fue un canasto utilizado por los selk'nam para recoger mariscos. En la imagen, mujeres selk'nam marisqueando en Cabo Peñas, al sur de río Grande, Isla Grande, Tierra del Fuego.

3 ¿Cómo influyeron las características del entorno en la forma de sus casas y en la elaboración de sus herramientas? Explica.

¿Cómo se expresó su cosmovisión?

Los pueblos originarios expresaron su cosmovisión en distintas ceremonias y festividades. Por ejemplo, las celebraciones para marcar un nuevo ciclo de la naturaleza.

Recurso 1 El pueblo mapuche celebra el Wiñol txipantu [regreso del sol]. 2018.



Recurso 2 Machaq Mara, celebración aymara. 2017.

Con una ceremonia de bailes y cantos se dio paso a la conmemoración del Machaq Mara. La mañana del 21 de junio se realizó la **pawa**, en la que se pide a la **Pachamama** y al **Tata Inti** la buena ventura para el pueblo aymara.

Fuente: elmorrocotudo.cl. *Machaq Mara en Camarones*.
(Fragmento adaptado).

1 ¿Por qué estos pueblos celebran el inicio de un nuevo ciclo en junio?, ¿qué relación tiene este mes con las características de la naturaleza? Comenta con tu curso.

» Vocabulario

Pawa: ceremonia de agradecimiento.

Pachamama: Madre Tierra.

Tata Inti: Padre Sol.

Recurso 3 La ceremonia del Hain celebrada por los selk'nam.



Créditos: Fotografía de Martín Gusinde, 1923.

Antiguamente, se celebraba a los niños que **pasaban a ser adultos** enseñándoles distintas tradiciones. Esta fotografía muestra hombres selk'nam pintados con tari, dibujos totémicos usados en la danza del Kewánix.

2 ¿Por qué este rito se considera como una iniciación? Explica.

Recurso 4 El pueblo rapa nui, su música y danzas.

Las **danzas y cantos** transmiten historias o relatos que explican su cosmovisión. Son dedicadas a los dioses, a la naturaleza y a sus antepasados.



3 ¿Cómo crees que el pueblo rapa nui ha logrado conservar su historia?, ¿qué harías tú para difundir su cultura? Explícaselo a un compañero.

Recurso 5 La limpieza de canales y el agradecimiento a la Pachamama.



El pueblo lickanantay limpia los canales de regadío para **agradecer a la Pachamama.**

4 ¿Por qué crees que el pueblo lickanantay limpia los canales de regadío para agradecer a la Pachamama?

Recurso 6 El palin, una forma de encuentro entre los mapuche.



Créditos: La Hora. Foto de Gabriel Gatica, 2016.

Se ha realizado desde la antigüedad para entrenar antes de la guerra, en ceremonias, como deporte y para resolver conflictos entre comunidades.

5 ¿Por qué crees que este juego ha aportado al encuentro entre los propios mapuche?

Recurso 7 La pintura **rupestre** es un testimonio que dejaron los changos y también otros pueblos originarios.

» **Vocabulario**

Rupestre: hecho sobre rocas o en cavernas.



En esta **pintura** se puede ver la caza de lobos marinos y ballenas desde balsas y algunos arqueros cazando guanacos.

Recurso 8 Instrumentos de los pueblos originarios.

Los **sikus** se utilizan hasta ahora en los carnavales de los pueblos andinos para festejar a la Pachamama.



6 ¿Cómo se relacionaba el arte con la forma de ver el mundo de los pueblos originarios? Conversa con tu curso teniendo en cuenta la pintura y la música.



El **kultxug** es un instrumento sagrado del pueblo mapuche.

¿Cómo se dividían las actividades los pueblos originarios?

Cada integrante de las familias tenía funciones distintas.

Recurso 1 Actividades del pueblo aymara.



Hombres y mujeres **dividían sus tareas**. El hombre trasquilaba y la mujer tejía con la lana. Actualmente siguen practicando estas actividades.



Créditos: Fotografía de Sara Larraín. S/F.



En línea

¿Qué hacen los niños de los distintos pueblos originarios? Describe alguna de sus actividades visitando los siguientes enlaces.

Niño aymara: <http://bit.ly/2vAd4Ch>

Niña mapuche: <http://bit.ly/2XUPOuX>

Niña rapa nui: <http://bit.ly/2GJJDTx>

Recurso 2 Tareas y roles en el pueblo mapuche.



Las tareas fuera de la ruka, como cazar, eran hechas por hombres y dentro de esta, como preparar los alimentos, por mujeres.



Desde tiempos remotos, las y los **machi** se ocupan, entre otras cosas, de la sanación de las personas y su espiritualidad.

Recurso 3 La mujer de la Zona Austral.

La **mujer del pueblo yagán** se dedicaba a la artesanía y a la recolección de mariscos. En la foto, fabrica un canasto para sus productos.

La **mujer del pueblo kawésqar** era la encargada de la organización doméstica. Cuando recibían visitas, era ella quien respondía y mantenía la conversación, mientras que el hombre se limitaba a escuchar.



- 1 ¿En qué se parecen y en qué se diferencian estos roles con los de nuestra vida actual?

¿Qué lenguas hablaban los pueblos originarios?

De estas lenguas utilizamos muchas palabras para comunicarnos. A pesar de ello, algunas han desaparecido con el tiempo.

Recurso 1 Nuestro idioma tiene muchas palabras heredadas de lenguas indígenas.

1 Observa la imagen y reúnete con cuatro compañeros.



2 Representen la situación anterior usando palabras de origen indígena, como las que se muestran a continuación:

Origen mapuzugun	Origen quechua	Origen aymara
pirihuin: pez pequeño	choclo: maíz	mula: mula [animal]
pilchas: ropa	wawa: niño pequeño	maña: disgusto
pichintun: poco	nanay: calmar dolor	ch'arkhi: carne seca

3 Expliquen al curso qué palabras conocían y cuáles han usado anteriormente.

Recurso 2 Lenguas indígenas que están en peligro de extinción.

La Conadi* indicó que las lenguas yagán y kawésqar se encuentran en vías de desaparición. Las que han sobrevivido son la aymara, quechua, mapuche y rapa nui. Las lenguas de los pueblos chango y diaguita desaparecieron sin dejar descendencia.

Fuente: emol.com. Conadi: *Lenguas indígenas están en peligro de extinción.*
(Fragmento adaptado).

*Conadi: Corporación Nacional de Desarrollo Indígena.

- 4 Explica por qué es importante para Chile que se mantengan las lenguas indígenas y qué podríamos hacer para ayudar a su conservación.

¿Cómo voy?

Reúnete en un grupo de cinco compañeros y conversen respetando turnos.

- 1 ¿Cómo lograron los pueblos originarios convivir en el entorno natural?
- 2 ¿Qué importancia tienen las tradiciones de los pueblos originarios para la diversidad de la sociedad chilena?, ¿por qué?
- 3 ¿Qué pasaría si las lenguas de los pueblos originarios dejaran de hablarse?, ¿cómo afectaría a la cultura chilena? Explica.
- 4 ¿Qué actividades y tradiciones de los pueblos originarios practican o les gustaría practicar?, ¿por qué?
- 5 Escriban una pregunta sobre la lección y entréguenla a su profesor. Luego, respóndanla con todo el curso.

¿Cómo viven en la actualidad los pueblos originarios?

¿En qué lugares viven actualmente los pueblos originarios?

Si bien algunos pueblos desaparecieron, gran parte de ellos permanece en sus territorios o habitando otros cercanos.

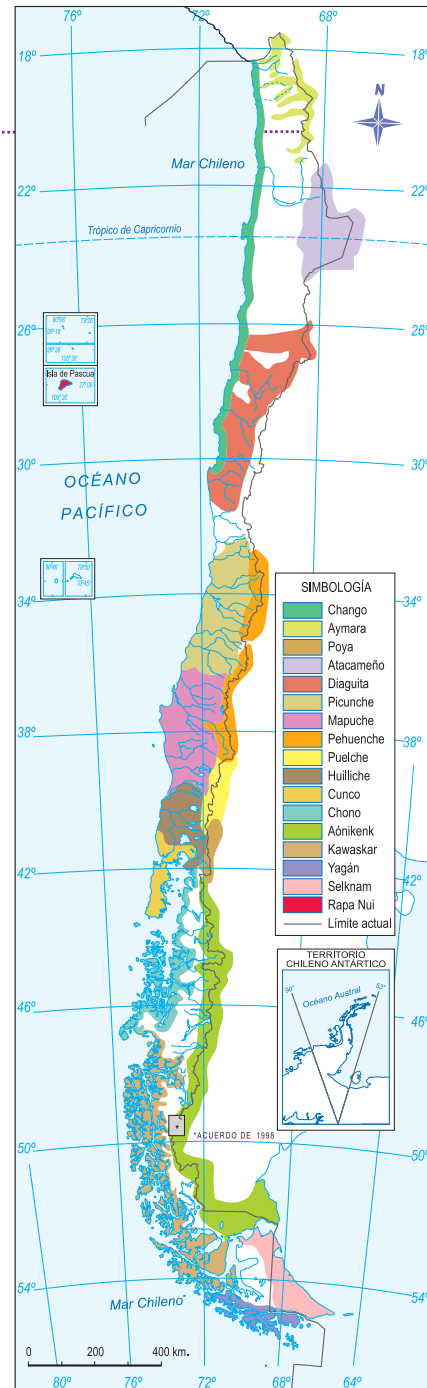
Recurso 1 Ubicación de los pueblos originarios en el pasado.

Interpretar mapas

Paso 1 Lee el título del mapa.

Paso 2 Lee la simbología y relaciónala con los colores del mapa.

Paso 3 Observa el mapa y reconoce la zona natural que habitaron los pueblos originarios.



Fuente: archivo editorial.

Recurso 2 Ubicación actual de los pueblos originarios.

Algunos pueblos permanecen en los lugares en que vivieron sus ancestros. Otros se trasladaron a distintas localidades de Chile.



- 1 Compara ambos mapas. Escribe sus semejanzas y diferencias en tu cuaderno.
- 2 ¿Por qué crees que algunos pueblos han desaparecido y otros se han mantenido? Responde en tu cuaderno.
- 3 ¿Qué pueblo o pueblos originarios se ubican cerca de tu localidad?, ¿cómo te ayudaron los mapas para saberlo?

Fuente: archivo editorial.

¿Qué actividades del pasado se conservan en la actualidad?

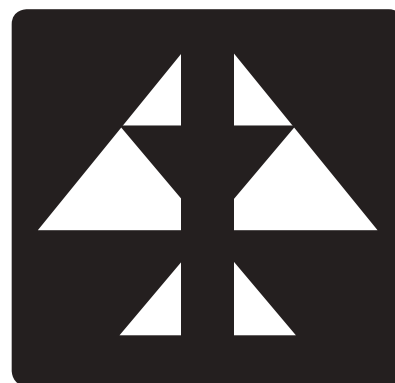
A pesar de los años, algunas actividades de los pueblos indígenas se mantienen y son parte de la cultura de Chile.

Recurso 1 Se mantienen técnicas ancestrales en los tejidos. En ellos se expresan historias mediante símbolos.

» Mujer del pueblo mapuche tejiendo en el *witxal*.



» *Witxal* mapuche con sus elementos para tejer.



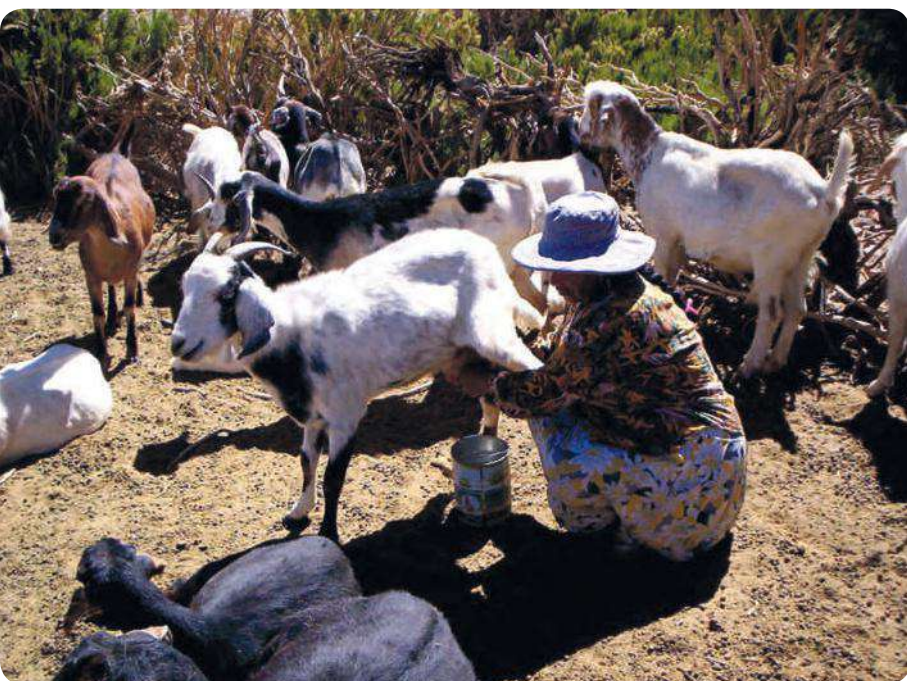
» La *anümka*, son las plantas en el telar mapuche.

Recurso 2 La alimentación y la naturaleza: cuidando el medioambiente.

Créditos: Alejandra Guerra.



Algunos integrantes del pueblo rapa nui construyendo un *manavai* (fortaleza de rocas para proteger los cultivos). ¿Conoces construcciones con este fin?, ¿cómo son?



« Ganadería diaguita en la Zona Norte de Chile.

1 ¿Qué desafíos crees que enfrentan los pueblos originarios para seguir practicando estas actividades? Comenta con tu curso.

¿Qué elementos importantes cambiaron?

A lo largo de los años, los pueblos originarios han recibido influencias de distintas comunidades. Esa situación modificó sus formas de vida, aportando a su diversidad.

Recurso 1 Cambios en las construcciones.



Hare paenga es el nombre de la **casa** **bote** donde vivía el pueblo rapa nui.

Casa actual en la Isla Rapa Nui. Utiliza piedras para la construcción.



- 1 ¿Qué motivos crees que tuvieron los rapa nui para cambiar el estilo de sus viviendas?

Recurso 2 La vida en nuevos lugares.**Entrevista a Necun Painemal**

Los pueblos indígenas en Chile están presentes en el campo y la ciudad. Además de las comunidades indígenas en el sur de Chile, existen comunidades mapuche urbanas, quienes necesitan personas mayores para mantener sus tradiciones, porque son quienes las resguardan.

Fuente: Educarchile. *Los pueblos indígenas hoy.* (Fragmento adaptado).



↗ Organización mapuche Mahuidanche en la comuna de El Bosque, Santiago. Zona Central.

- 2 ¿Por qué crees que algunas comunidades indígenas se reúnen en ciudades distintas a las de su origen?
- 3 Investiga comunidades indígenas de tu localidad. Para ello considera: nombre de la comunidad, pueblo originario al que representan, lugares de reunión y las tradiciones que practican.

¿Qué desafíos enfrentan para mantener su cultura?

Preservar la cultura de los pueblos originarios es tarea todos. Sin embargo, hay situaciones que afectan su preservación.

Recurso 1 La última hablante de la lengua yámana.

“Mientras teje calcetines de lana sentada al calor de la leña en su casa, Cristina Calderón lamenta no poder hablar con nadie en la antigua lengua de sus antepasados indígenas Yagán. Y es que la mujer de 91 años es la última persona que habla el idioma Yámana (...)



“Antes había muchos yaganes. Mi papá, mi mamá yagán. Así que cuando yo nací ellos siempre hablaban yagán y así iba creciendo yo”, cuenta mientras explica que no aprendió castellano hasta los nueve años.

(...) Calderón vive en una humilde casa en la localidad chilena de Villa Ukika, un poblado creado por yaganes en las afueras de Puerto Williams, y vende los calcetines que teje.

Calderón recuerda con nostalgia que con la última persona que pudo conversar en yámana fue con su fallecida hermana y le ilusiona el interés por aprender que ha mostrado una de sus hijas (...).



Fuente: Reuters, escrito por Fabián Andrés Cambero. Mayo 2019.

Recurso 2 Testimonio de un cacique mapuche.

En nuestros días, la vida del pueblo mapuche ha cambiado. La generación nueva poco a poco ha ido olvidando el fondo de nuestra cultura, en unos años ya casi ni sabrán hablar su lengua nativa.

Fuente: Pascual Coña. *Testimonio de un cacique mapuche*. (Fragmento adaptado).

- 1 ¿Por qué Cristina no puede hablar en su lengua?, ¿qué se podría hacer para solucionar esta situación?
- 2 Escribe una carta dirigida a quienes discriminan a las personas explicándoles por qué deben cambiar su conducta.
- 3 Investiga con un compañero algunos nombres y apellidos de origen indígena presentes en tu región. Aprende a pronunciarlos y compártelos con el resto del curso.

¿Cómo voy?

- 1 ¿Por qué crees que la ubicación actual de los pueblos originarios se ha modificado en relación con el pasado?
- 2 ¿Cómo explicarías que los pueblos originarios mantengan algunas actividades?
- 3 Dibuja un cómic de al menos cuatro viñetas que relate una dificultad que enfrentan los pueblos originarios para preservar su cultura.
- 4 ¿Por qué es necesario conservar las tradiciones de los pueblos originarios en la actualidad? Explica.
- 5 Crea un afiche para promover el respeto hacia las tradiciones de los pueblos originarios en tu escuela.
- 6 ¿Qué sabías de la situación actual de los pueblos originarios en Chile? ¿qué sabes ahora?, ¿qué te gustaría saber? Explica.

Utensilios de los pueblos originarios

En este taller fabricarán instrumentos, utensilios o herramientas de los pueblos originarios que son importantes para mantener su cultura.

Paso 1

Reúnete en un grupo de cuatro compañeros. Elijan el instrumento o herramienta que van a fabricar. Observen algunos ejemplos.



El **kultxug** es un instrumento musical usado para conectarse con los antepasados y las fuerzas de la naturaleza. Está hecho con cuero y troncos de árboles.

« Kultxug.

Las **vasijas diaguitas** son fabricadas con arcilla y tienen distintos usos, dependiendo de las necesidades.



« El Jarro Pato es una de las cerámicas más famosas del pueblo diaguita.

Paso 2

Investiguen la importancia del utensilio que eligieron. Para guiarse, visiten los siguientes enlaces:

- Para investigar: <http://bit.ly/2DMQcEu>
- Para investigar: <http://bit.ly/2WoZRly>
- Para saber cómo hacer un kultxug: <https://bit.ly/362j7ko>

Paso 3

Fabriquen el objeto que seleccionaron. Consideren algunas recomendaciones para organizar su trabajo:

- Reúnan los materiales que necesitarán.
- Reconozcan los pasos para su elaboración y dividan las tareas.
- Colaboren en la presentación que realizarán ante el curso.

Paso 4

Presenten frente al curso.

- Expongan las razones de su elección.
- Describan cómo lo elaboraron.
- Expliquen su importancia para los pueblos originarios y su cultura.



Para construir un telar necesitarían: lanas, cartón para la estructura del telar y agujas.

Dividir las tareas para crear un telar involucraría decidir quiénes tejerán, cortarán el cartón, etc.

Para la presentación deberían buscar información sobre su origen e importancia.

Recuerda lo que aprendiste en cada lección.

Lección 1

- ¿Qué paisajes habitaron en el pasado?
- ¿Cómo convivieron con su entorno?

Lección 2

- ¿Cómo influyó el paisaje en su cultura?
- ¿Qué tradiciones reflejaron su cosmovisión?
- ¿Cómo se dividían sus actividades?
- ¿Qué lenguas hablaban?

¿Quiénes fueron los primeros habitantes en Chile?

Lección 3

- ¿Qué lugares de Chile han habitado en el tiempo?
- ¿Qué aspectos de su cultura se conservan en la actualidad?
- ¿Qué desafíos enfrentan para preservar su cultura?

¿Qué aprendí?

Unidad 2: ¿Quiénes fueron los primeros habitantes en Chile?

1. Observa las fotografías y luego desarrolla las actividades en tu cuaderno.



👉 Selk'nam preparados para la caza.



👉 Mapuche tejiendo en su *witrál*.

- 1 Compara a los pueblos originarios de las fotografías indicando: modo de vida, medio natural, actividades y herramientas utilizadas.
- 2 ¿Cómo influyó el paisaje en el modo de vida de los pueblos originarios?
- 3 ¿Qué situaciones han debido enfrentar los pueblos originarios para mantener sus tradiciones? Opina.
- 4 ¿Cómo describirías tus aprendizajes en esta unidad? Elige un escalón.

★
Reconozco pueblos y su ubicación.

★★
Conozco el modo de vida y tradiciones de los pueblos.

★★★
Valoro el aporte de los pueblos originarios a la cultura y la importancia de conservarlos.

¿Por qué Chile es diverso?



En esta unidad distinguirás los **aportes** que ha recibido la sociedad chilena de los **pueblos originarios**, los **españoles** y de las **comunidades de inmigrantes** que llegaron al país. Todos estos aportes han permitido que la cultura chilena sea **diversa**.



Festival andino con la fuerza del Sol.
Arica, Zona Norte.

Nos hacemos preguntas

- ¿Qué orígenes tendrá esta fiesta?
- ¿A qué pueblos crees que pertenece?

¿Qué heredamos del pasado?

¿Qué heredamos de los pueblos originarios?

La **herencia cultural** de los pueblos originarios está presente cuando comes, hablas, juegas o alivias enfermedades de manera natural.

Recurso 1 Alimentos que cultivaban los pueblos originarios de América.



choclo

La cazuela chilena



ají



papas



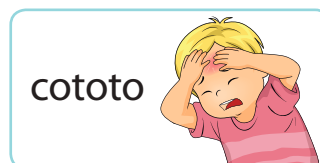
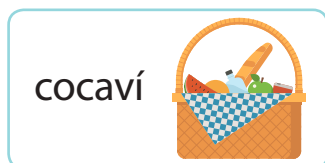
zapallo

- 1 Explica por qué seguimos comiendo estos alimentos.
- 2 ¿Qué comidas preparadas en tu casa contienen estos alimentos?

Recurso 2 Palabras de los pueblos originarios que son de uso cotidiano para comunicarnos.

El 21 de febrero se celebra el Día Internacional de la Lengua Materna. Chile reconoce seis lenguas de pueblos originarios: mapuzugún, quechua, aymara, rapa nui, kawésqar y yagán.

Por ejemplo, estas palabras son de origen quechua:



Recurso 3 Lugares nombrados por los pueblos originarios.



🔺 **Coyhaique:** significa campamento con agua. Origen aonikenk.

3 Reúnete con uno o dos compañeros y elaboren un diccionario ilustrado. Para esto, sigan los pasos:

- 1) Busquen el significado y origen de las palabras chala, challa, chape, guagua, guarén y guata. Dibújenlas.
- 2) Busquen un lugar de Chile que tenga nombre indígena. Agréguelo al diccionario explicando su significado.
- 3) Presenten su trabajo al resto del curso.

Recurso 4 Los aymara y la tradición de marcar a su ganado.

El floreo de animales en la provincia de El Loa, Región de Antofagasta.

En el sector donde habita el pueblo aymara se realiza una ceremonia llamada «floreo del ganado». Se trata de marcar las llamas con lanas de colores, pecheras y pompones, para pedir por el crecimiento del ganado.

Fuente: Ángel Torres. *El floreo de animales. El Diario de Antofagasta* (en línea). (Fragmento adaptado).



🔺 Floreo de ganado en San Pedro de Atacama.



🔺 Técnicas de tejido del pueblo aymara.



4 ¿Qué importancia tienen las llamas para el pueblo aymara? Investiga y comenta sobre el uso que le dan a este animal en la actualidad.

Recurso 5 Artesanías en greda diseñadas con técnicas del pueblo diaguita.



Artesanía en greda, Pomaire. Zona Central.

5 ¿Qué otros objetos de greda son fabricados por los alfareros? ¿Qué zona se caracteriza por este tipo de elaboraciones?

Recurso 6 Las hierbas medicinales: remedios naturales de los pueblos originarios para aliviar malestares.

Uso el matico para curar las heridas de mis animales.



6 ¿Por qué sigue siendo tan importante el uso de hierbas? ¿Qué hierbas has utilizado para aliviar malestares? Explica qué efectos tienen.

¿Cómo fue la llegada de los españoles a América y Chile?

Hace muchos años, un grupo de españoles navegó por el océano Atlántico hasta las costas de América.

Recurso 1 La ruta que hacían los españoles hacia América.

Cristóbal Colón quería viajar hacia las «Indias» (Asia), pero llegó a América. ¿Qué dirección tomó?



Navegar desde España hacia América tardaba casi dos meses.

Los españoles transitaron por América a pie y a **caballo**, animal que trajeron para explorar el continente.

- 1 ¿Cómo fue el viaje de los españoles a América?
- 2 ¿Qué medios de transporte crees que utilizaron los españoles para llegar a Chile?, ¿por qué los utilizaron?

Recurso 2 La forma de relacionarse entre los pueblos originarios y los españoles.



Fuente: José Garnelo. *Primer homenaje a Colón en el nuevo mundo.*

Primer encuentro de **Cristóbal Colón** con los pueblos originarios de la isla Guanahani, actual Bahamas (12 de octubre de 1492).

Imagen que retrata el recibimiento de algunos pueblos originarios a los españoles.



Fuente: Antigua revista francesa *Magasin pittoresque.*

3 Fíjate cómo se retrata el encuentro de españoles e indígenas en las imágenes. Luego, conversa con tus compañeros: ¿qué visión presenta cada imagen sobre el encuentro?, ¿por qué crees que son diferentes?

¿Qué aportaron los españoles a América y Chile?

La forma de las ciudades, algunos juegos típicos, el idioma y las iglesias católicas, son aporte de los españoles.

Recurso 1 Algunos alimentos de origen español consumidos en la actualidad.

La empanada chilena



Huevos de gallina



Harina de trigo



Carne de vacuno

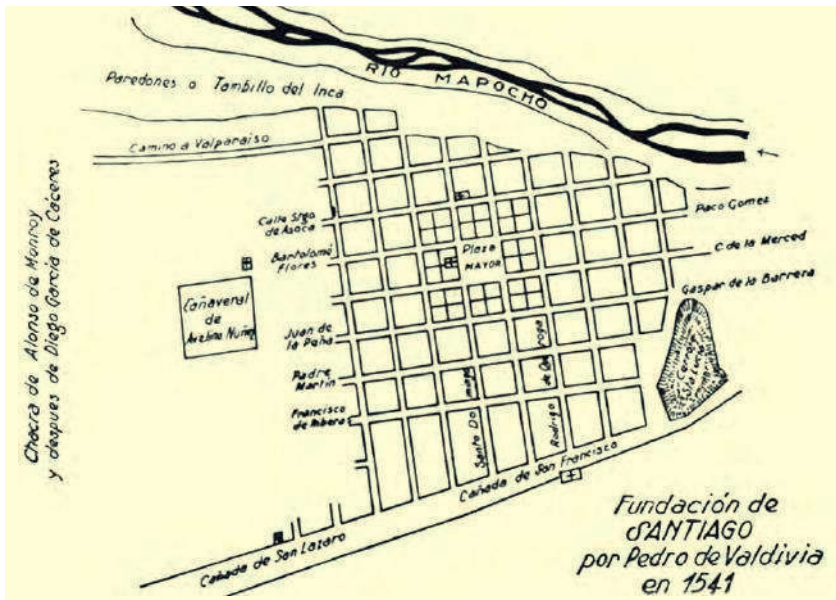


Cebolla



1 ¿Existen empanadas en otros países?, ¿qué diferencias tienen con la empanada chilena?

Recurso 2 Los planos de Santiago en el tiempo: la forma que los españoles daban a las ciudades.



« Antigo plano de Santiago a la llegada de Pedro de Valdivia.

» Heredamos de los españoles la forma de las ciudades, por ejemplo Santiago.



Plano de Santiago actual

2 Compara ambos planos y responde en tu cuaderno:

- a. ¿Qué se mantiene hasta ahora? Nombra formas o lugares.
- b. ¿Por qué crees que las ciudades son **herencia** de los españoles? Explica.

» Vocabulario

Herencia: conjunto de objetos, tradiciones o costumbres que se transmiten del pasado al presente.

Recurso 3 La religión católica y su importancia en América.



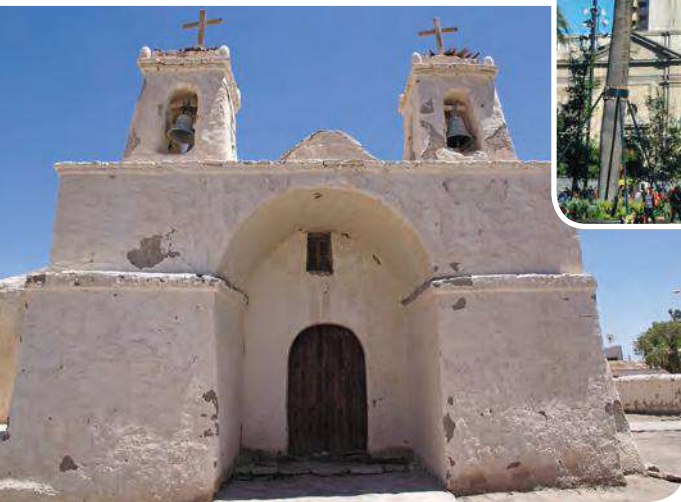
La religión católica y su expansión en América

La conquista de América despertó en España el sueño de construir un nuevo mundo. Comenzaron a llegar sacerdotes y religiosos decididos a expandir la religión católica por todos los pueblos.

Fuente: Memoria Chilena. *Misioneros y mapuches*. (Fragmento adaptado).



« Catedral de Santiago, Zona Central.



» Iglesia de Chiu Chiu, Zona Norte.



» Iglesia de Chiloé, Zona Sur.

- 3 ¿Qué otras religiones son parte de nuestra sociedad actualmente?
- 4 ¿Existen iglesias o templos en tu comunidad? ¿, ¿qué religión o religiones se practican en ellas?

Recurso 4 Un juego tradicional traído por los españoles que es practicado hasta la actualidad.

Luche

Paso 1 Tracen la figura que se muestra en la imagen con tiza en el piso.

Paso 2 Cada participante debe lanzar un tejo en su turno al primer casillero. Luego, debe ir a buscarlo saltando en un pie en los casilleros individuales y en dos pies en los que son dobles, llegando hasta el número 10. Al devolverse, debe recoger el tejo desde la casilla anterior. Es importante no saltar en la casilla en que está el tejo.

Paso 3 Un participante pierde su turno cuando el tejo no cae en el casillero en que corresponde, salta con ambos pies en un casillero individual o si pisa las líneas



5 Practica el juego del luche con tus compañeros.

6 ¿Por qué crees que este juego ha perdurado hasta el día de hoy? Comenta con tu curso.

7 Investiga otros juegos que heredamos de los españoles y explícaselos a tus compañeros.

¿Por qué somos mestizos?

Las comidas, la forma de hablar, los juegos o las costumbres son herencia de los españoles y de los pueblos originarios producto del proceso llamado **mestizaje**.

Recurso 1 ¿Cómo se produce el mestizaje?

El **mestizaje** se produjo por la convivencia entre los españoles y los pueblos originarios. Se mezclaron las tradiciones y los productos de ambas culturas. También comenzaron a nacer niños de padres españoles y madres indígenas.

Fuente: Memoria Chilena. *El proceso de mestizaje en Chile*. (Fragmento adaptado).



« Pintura de una antigua familia americana y su hija **mestiza**.

1 ¿Qué aporte nos ha dejado el mestizaje?, ¿existe en la actualidad?

» Vocabulario

Mestizo: persona cuyos antepasados pertenecieron a distintos grupos étnicos.

Recurso 2 El lenguaje: un elemento que nos hace mestizos.



- 2 Averigua el origen de las palabras destacadas.
- 3 Conversa con tus compañeros por qué nuestro idioma es un ejemplo de mestizaje.

Recurso 3 El mestizaje en mi comunidad.



- 4 Observa la ilustración y escribe en tu cuaderno dos herencias de los españoles y dos de los pueblos originarios.

¿En qué tradiciones observamos el mestizaje en la actualidad?

Actualmente la cultura chilena tiene aportes de los pueblos originarios, los españoles y otras comunidades que llegaron al país.

Recurso 1 Festividades que muestran la herencia mestiza de Chile.



La Fiesta de la Tirana homenajea a la Virgen del Carmen.



Afrodescendientes en el «Carnaval Andino Con la fuerza del Sol», Arica.



Personas bailando cueca en una ramada en fiestas patrias hace 70 años.

» Vocabulario

Afrodescendientes: personas con antepasados de origen africano.

El aporte de los inmigrantes a Chile

¿Qué lugares de Chile recibieron inmigrantes en el pasado?

Chile ha recibido a muchos extranjeros durante su historia. Esto ha permitido que la sociedad chilena sea **diversa** y multicultural.

Recurso 1 ¿Qué es ser inmigrante?

Es dejar el país donde se nació para vivir en otro. Actualmente, la **migración** es un proceso muy común en el mundo. Cada persona tiene sus propias razones para hacerlo.

Fuente: Raquel Ferrer. *Proceso de aculturación y adaptación del inmigrante.* (Fragmento adaptado).

» Vocabulario

Migrar:
desplazarse de un lugar a otro.

- 1 ¿Por qué crees que las personas tienen derecho a vivir en otros países? Comenta con tus compañeros.

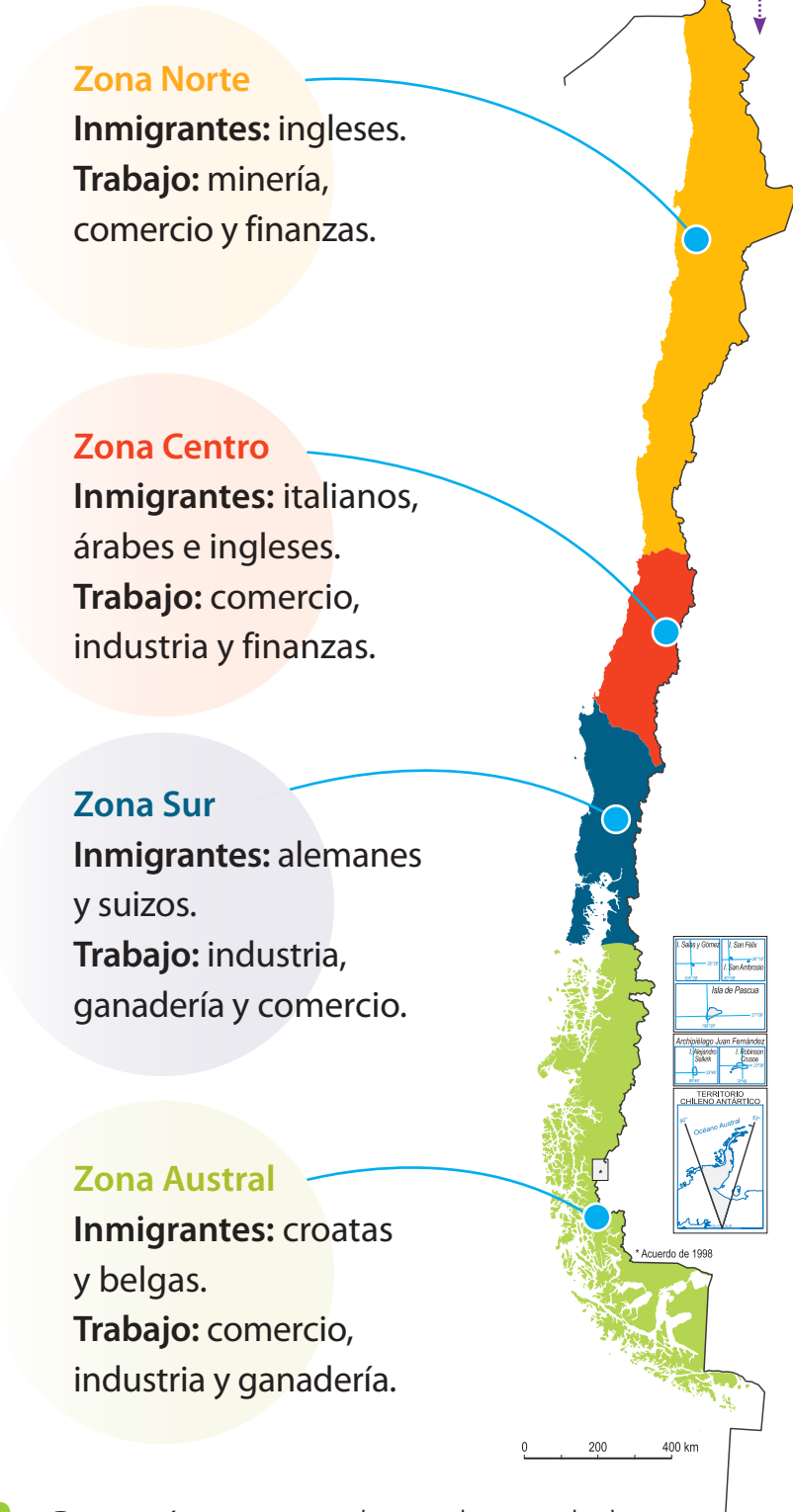
Recurso 2 Niño que migró a Chile hace 80 años.

- 2 ¿Por qué dirías que el niño es inmigrante? Explica con elementos de la imagen.

Fuente: Fotografía de Manuel Rubio. Archivo Nacional.



Recurso 3 Algunos destinos de los inmigrantes del pasado.



⚡ Actividades mineras. Iquique.



⚡ Sastrería Falabella. Santiago.



⚡ Industria. Llanquihue.



⚡ Ganadería. Punta Arenas.

3 ¿Por qué crees que los trabajos de los inmigrantes eran distintos según la zona?

¿Cómo aportaron a la cultura chilena los inmigrantes del pasado?

Hace muchos años, distintas comunidades de inmigrantes llegaron a Chile. Cada una es un aporte a la **diversidad cultural** del país.

Los inmigrantes ingleses

Recurso 1 Partido de fútbol entre los equipos Wanderers y Everton hace 90 años. Ambos fueron fundados por inmigrantes ingleses.

- 1** ¿De qué ciudades son estos dos equipos? Investiga.



Recurso 2 «La hora del té» es una costumbre inglesa conocida en Chile como «tomar once».



- 2** ¿A qué hora toman once en tu casa?, ¿qué comen?
- 3** ¿Cómo se han adaptado estos **aportes** en Chile?

Los inmigrantes alemanes

Recurso 3 Reportaje sobre la comida alemana en la Zona Sur.

La comida alemana en Contulmo: una mezcla de sabores.

Isaura Ewert, descendiente de colonos alemanes, recuerda: «hacíamos tortas y *kuchenes*, aunque eran distintos. Muchas de las recetas antiguas han cambiado. El *kuchen* de migas no se hacía con fruta. Después comenzó a cambiar con el tiempo».

Fuente: Natalia Messer. *Tres culturas y una ciudad: Contulmo*. (Fragmento adaptado).

- 4 ¿Por qué la comida de los inmigrantes alemanes cambió con el tiempo?
- 5 ¿Qué costumbres extranjeras practicas si comes *kuchen* en la once?

Recurso 4 El aporte de los inmigrantes alemanes a la arquitectura.



🔺 Casa típica en Goslar, Alemania. Europa.



🔺 Casa típica en Puerto Varas, Zona Sur. Chile.

- 6 ¿Crees que los inmigrantes alemanes necesitaron modificar el estilo de sus casas?, ¿por qué?

Los inmigrantes italianos

Recurso 5 Los inmigrantes italianos y la industria alimentaria.

Dos italianos, Augusto Carozzi y Leopoldo Lucchetti, se destacaron en el rubro de la alimentación. Ellos impulsaron la construcción de fábricas de pastas, modificando la dieta de los chilenos.

Fuente: Memoria Chilena. *Inmigración italiana en Chile*. (Fragmento adaptado).

7 ¿Qué significa la frase del texto «modificando la dieta de los chilenos»?

Los inmigrantes croatas

Recurso 6 Los nombres y apellidos croatas.

Desde la llegada de los inmigrantes croatas a Punta Arenas, han perdurado sus apellidos y nombres, ya sea en forma original o adaptados al español. También es posible observar que otras personas (sin apellidos de origen croata) llevan estos nombres.



⬆️ Tonka Tomicic es una animadora que desciende de familia croata.

8 ¿Por qué crees que se adoptan nombres y apellidos croatas?

En línea

¿Cómo llegaron estas comunidades a Chile? Pide ayuda a tu profesor, visita los enlaces y comenta.

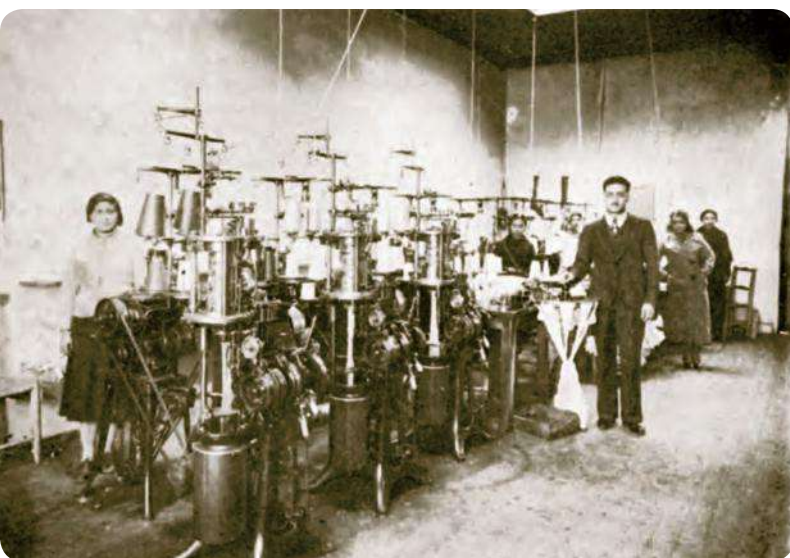
- **Italianos:** <http://bit.ly/2LkJviZ>
- **Croatas:** <http://bit.ly/2WijRMF>
- **Árabes:** <http://bit.ly/2Lkmo8l>

Los inmigrantes árabes

Recurso 7 El origen del barrio Patronato.

Un grupo de árabes llegó a la Zona Central y ubicaron sus viviendas en el sector de Patronato, Santiago. Empezaron como vendedores ambulantes, pero poco a poco se instalaron con tiendas en sus casas. Así, formaron la identidad del barrio comercial de Patronato.

Fuente: Patricia Acevedo. *Construcción y transformación identitaria en inmigrantes árabes palestinos del barrio Patronato: 1950-2000.* (Fragmento adaptado).



⚡ Wasfi Abud en su fábrica de ropa hace más de 80 años.



⚡ Actual fábrica de ropa en el barrio Patronato. Recoleta, Santiago.

9 ¿Cuál fue el aporte de los inmigrantes árabes al barrio Patronato?

10 Reúnete con un compañero y busquen información sobre un extranjero que viva actualmente en el país. Simulen una entrevista para conocer:

- Nombre
- Ciudad
- Nacionalidad
- País de origen de sus familias.
- Lugar o lugares donde vivieron en Chile.
- Razones por las que llegaron a Chile.

¿Qué aportes de inmigrantes del pasado conoces?

Recurso 1 Inmigrantes que hicieron importantes aportes a Chile.



Política y educación:

Soy Andrés Bello. Nací en Venezuela y aporté con mis conocimientos en derecho, política y educación.



Frontis de la Universidad de Chile.



Educación:

Soy Guillermina von Kalchberg. Vine desde Austria para formar a las primeras profesoras del país.



Escuela Superior n°1 de Recoleta, Santiago.



Investigación:

Soy Anne Chapman. Llegué desde Estados Unidos para investigar a los pueblos originarios de la Zona Austral.



Anne Chapman con sus colaboradores.

- 1 ¿Qué tienen en común los personajes?
- 2 ¿Cuál fue su contribución a la sociedad chilena?

¡Investiga! ¿Qué otros inmigrantes reconocidos aportaron a la cultura chilena? Realiza las actividades con un compañero.

Inmigrantes: Claudio Gay, Guillermo Wheelwright, Lady Florence Dixie, Marianne North, Douglas Tompkins, Karen Connolly, Rodolfo Philippi, Ignacio Domeyko.

Paso 1 Elijan a un inmigrante. Investiguen su país de origen, su aporte cultural y su importancia para la sociedad chilena.

Paso 2 Dibujen su ficha de presentación.

Paso 3 Expongan la ficha ante su curso. Comenten si su aporte trascendió en el tiempo.

¿Cómo voy?

- 1 ¿Por qué podemos decir que Chile es un país diverso?
- 2 ¿Qué le enseñarías a una persona que llegó hace poco al país? Escríbele una carta con tres costumbres chilenas que facilitarían su estadía.
- 3 Responde en tu cuaderno.

¿Qué sabía del aporte de los inmigrantes antes de la lección?

¿Qué sé ahora sobre el aporte de los inmigrantes?

¿Qué otras cosas me gustaría saber sobre el aporte de los inmigrantes?

- 4 ¿Cómo voy con el análisis de fuentes escritas?, ¿en qué escalón estoy? Comenta.

Comenzando ★

Leo la fuente y entiendo su tema principal.

Voy en camino ★★

Respondo las preguntas asociadas a la fuente.

Lo he logrado ★★★

Respondo las preguntas y relaciono la fuente con otros recursos y conocimientos de la lección.

Taller de habilidades

¿Qué es un legado?

En este taller conocerás qué es un **legado**, observando fotografías que nos demuestran qué permanece o cambia en el tiempo.

Paso 1

Observa las fotografías.

Las fotografías son imágenes tomadas de la realidad. Las más antiguas se imprimían en blanco y negro. Actualmente, la mayoría son digitales y a color.

» Vocabulario

Legado: elementos materiales o costumbres heredadas del pasado.

Estación Central hace más de 100 años. Santiago, Zona Central.



Paso 2

Realiza una lista de los elementos que observas.

Por ejemplo: «Veo una bandera y un reloj, medios de transporte, personas, etc.».

Paso 3

Compara los elementos que están presentes en ambas imágenes.

Existen elementos que permanecen después de muchos años. Los llamamos **continuidades**.

Estación Central en la actualidad. Santiago, Zona Central.

**Paso 4**

Indica los elementos nuevos o ausentes en la nueva imagen.

Los elementos que no están o son distintos a los de la fotografía más antigua corresponden a **cambios**, es decir, modificaciones que se han hecho con el tiempo.

- 1 ¿Qué concluyes a partir de la comparación entre ambas fotografías?
- 2 ¿Por qué decimos que la Estación Central es un **legado**? Explica.
- 3 ¿Qué otros legados conoces? Explica su evolución en el tiempo.
- 4 ¿Qué importancia tienen los legados para la sociedad chilena? Explica.

¿Cómo convivir en una sociedad diversa?

¿De dónde vienen y por qué llegan a Chile las personas?

En la actualidad, muchas personas extranjeras vienen a vivir a Chile. ¿Sabes de dónde vienen?

Recurso 1 Origen de los inmigrantes que llegan a Chile en la actualidad.

Las arepas de mi abuela también las comemos en Chile.

Enseñé a bailar flamenco a mis amigos.

- 1 A partir de la imagen, ¿de qué países provienen los niños? Nombra cuatro.



Haití



Colombia



Venezuela



Perú



Argentina



España



China

Compartí con mis amigos las comidas de mi país, son muy ricas.



- 2 ¿Qué crees que podrían enseñarte los niños de otros países?, ¿qué te interesaría aprender de ellos? Explica.
- 3 ¿Cómo apoyarías la **integración** de los niños inmigrantes que recién llegaron a Chile? Comenta con tus compañeros.

¿Qué nos aportan los inmigrantes en la actualidad?

El **aporte** de los inmigrantes lo observamos en distintos lugares, costumbres o expresiones artísticas.

Recurso 1 La cultura asiática y su influencia en Chile.



Supermercado con productos asiáticos.



Convención de animación japonesa (animé) en Santiago.



Vocabulario

Aporte: participación, contribución.

Práctica de yoga en un parque.

- 1 Reúnete con un compañero y busquen información sobre uno de estos aportes.
- 2 ¿Cómo crees que estos aportes han llegado a nuestro país?, ¿cómo han sido adaptados por los chilenos?

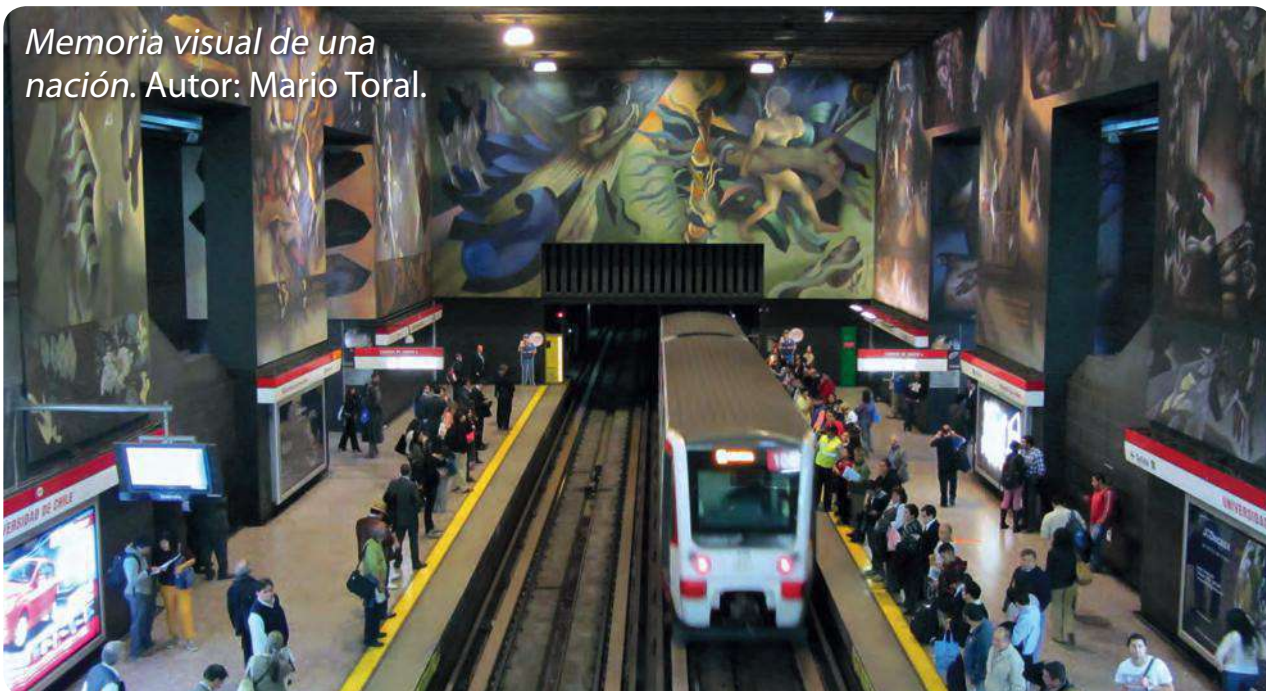
Recurso 2 El arte latinoamericano y su expresión en Chile.



La música del grupo «Los Jaivas» combina rock, música del folclor nacional y de los pueblos originarios de América Latina.



La salsa es un baile de origen afrocaribeño con muchos seguidores en Chile.



El muralismo nació en México y se expandió en América. El mural de la imagen está en la estación de metro Universidad de Chile.

3 ¿Cómo puedes ayudar a conservar estas manifestaciones culturales?

Recurso 3 Comidas de la actualidad que son aporte de los inmigrantes.



La **arepa** es un tipo de pan de origen colombiano y venezolano.



El **ceviche** es de origen peruano. Contiene pescado, mariscos y vegetales.



El **chapsui** tiene sus raíces en China.



Los **tostones** son plátanos verdes fritos. Proviene de América Central.

- 4 ¿Has probado algunos de estos platos?, ¿te gustan? ¿Qué ingredientes conoces y cuáles no?
- 5 Imagina que abrirás un restorán que refleje la diversidad cultural chilena. ¿Qué platos ofrecerías? Escribe el menú.

Recurso 4 Inmigrantes y deportes: un aporte a la sociedad chilena.

Inmigrantes en el deporte nacional

Existen extranjeros que llegaron a Chile en busca de una oportunidad y se quedaron por una razón en particular: el deporte.

Todos comparten el amor por vestir la camiseta chilena fuera de las fronteras nacionales y lograr victorias a nivel mundial.

Fuente: Camila Muñoz. *Inmigrantes en el deporte nacional*. Biobiochile.cl. (Fragmento adaptado).



Yasmani Acosta es un luchador que proviene de Cuba. Actualmente representa a Chile en competencias internacionales.

Key Matsubara es una nadadora de origen japonés y argentino. Posee varios récords nacionales y representa a Chile en competencias internacionales.



- 6 ¿Qué motivó a estas personas extranjeras a quedarse en Chile?
- 7 ¿Por qué estas personas extranjeras aportan a la sociedad chilena? Explica.

¿Cómo reciben los chilenos a los inmigrantes?

Muchas personas que llegan a Chile buscan una mejor calidad de vida. Por esta razón, debemos apoyarlos y promover su **integración**.

Recurso 1 Leyes que protegen a los niños inmigrantes en Chile.

Gobierno entrega beneficios a inmigrantes menores de edad

El miércoles 26 de Julio del año 2017 se firmó una ley para que los niños inmigrantes accedan a beneficios en educación y salud, igual que los niños chilenos. El único requisito para obtener el beneficio es tener certificado de nacimiento.

Fuente: Felipe Vargas. *Gobierno entrega beneficios a inmigrantes menores de edad.* (Fragmento adaptado).

Recurso 2 Enseñar el idioma español es una forma de integración.



- 1 Escribe en tu cuaderno dos maneras de contribuir a que un niño que viene del extranjero y llega a tu colegio se sienta acogido y feliz.
- 2 ¿Por qué los beneficios entregados y la enseñanza del español son una manera de integrar a las comunidades de inmigrantes?

Recurso 3 La ruleta de las situaciones.

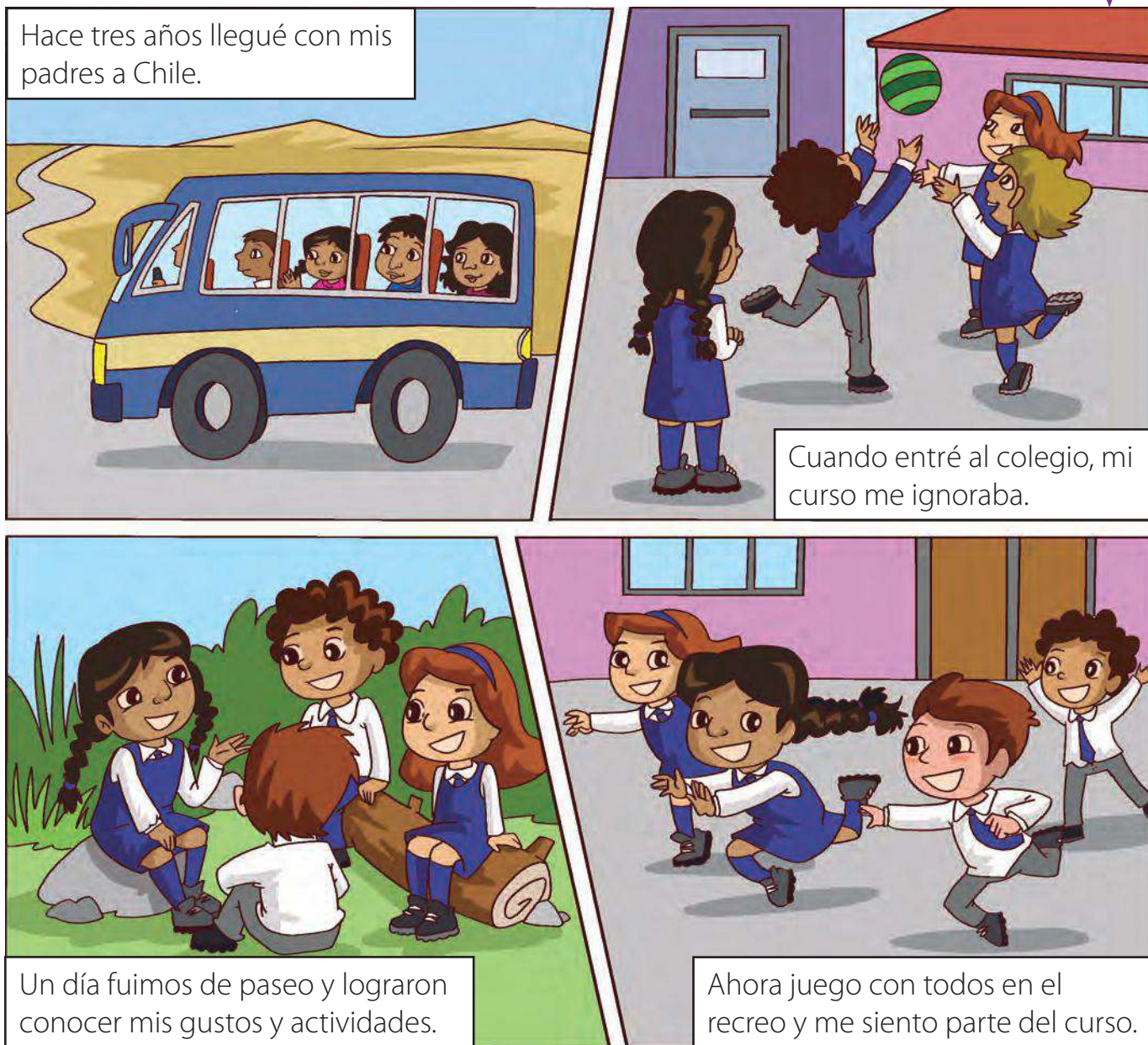
- 3 Formen grupos de tres compañeros y jueguen a la ruleta. Para esto, hagan rodar un lápiz sobre ella y representen la situación que les tocó.



¿Por qué es importante integrar a los inmigrantes?

La integración de los inmigrantes tiene muchos desafíos. Para lograrlo debemos convivir y respetar a todas las personas, sin distinción.

Recurso 1 María: una niña inmigrante que llegó a Chile.



1 ¿Qué les habrías dicho a los compañeros de María al principio de la historia? Conversa con tus compañeros.

Recurso 2 Marcha a favor de la migración en Santiago el 27 de Enero de 2019.



- 2 ¿Qué significa la frase de la fotografía «la migración es un derecho»? Conversa con tu curso.

¿Cómo voy?

- 1 ¿De dónde provienen los inmigrantes en la actualidad?, Explica.
- 2 Escribe los aportes de los inmigrantes de la actualidad. Para ello, copia la siguiente tabla en tu cuaderno:

País	Comida	Cultura/Deporte	Comercio
------	--------	-----------------	----------

- 3 ¿Qué desafíos enfrentan los inmigrantes al llegar a Chile?, ¿cómo favorecerías su integración?
- 4 ¿Qué aprendiste en esta lección sobre los inmigrantes que antes no sabías?
- 5 ¿Cómo te relacionas con la inmigración actual? Comenta con tu curso.



Conozco el origen de los inmigrantes de la actualidad.



Conozco el aporte de los inmigrantes de la actualidad a la sociedad chilena.



Valoro el aporte de los inmigrantes y favorezco su integración a la sociedad chilena.

¡Conozcamos a quienes llegan a vivir a Chile!

En esta unidad reconociste el aporte de los inmigrantes y su contribución a la diversidad cultural de Chile. Te invitamos a aplicar lo aprendido.

Nuestro proyecto: entrevistar a un inmigrante adulto recién llegado a Chile.

Nuestro objetivo: conocer su historia, motivaciones y desafíos que enfrentó al llegar a Chile.

¿Por qué lo hacemos?

Para la integración de los extranjeros en un ambiente de respeto y empatía en nuestra sociedad.



Paso 1

Forma equipos de trabajo: escoge tu grupo y luego elige el inmigrante que deseas entrevistar.

Recuerda anotar nacionalidad, edad y hace cuánto tiempo vive en Chile.

Paso 2**Prepara la entrevista:**

con la ayuda de tu profesor escribe las preguntas que harás a tu entrevistado.



Puedes ayudarte con este modelo de preguntas. No olvides anotar las respuestas en una hoja.

- ¿A qué te dedicabas en tu país de origen?
- ¿Por qué elegiste venir a Chile?
- ¿Qué dificultades tuviste cuando llegaste a Chile?
- ¿Qué extrañas de tu país?
- ¿Qué es lo que más te gusta de Chile?

Paso 3

Entrevista: recuerden mantener una actitud de respeto y cordialidad.



Recuerda tomar fotografías o grabar la entrevista.

Paso 4**Presentación del trabajo al curso:**

pueden utilizar:

- cartulinas, diapositivas, audio y/o un video con información de los entrevistados.



Recuerda respetar a tus compañeros durante la presentación. Escúchalos en silencio y poniendo atención.



Reúnete con tus compañeros y responde las preguntas del mapa conceptual.



¿Qué aprendí?

Unidad 3: ¿Por qué Chile es diverso?

1 Observa el futbolista y comenta.



Jean Beausejour, futbolista.

Para que tú respondas:

- a) Averigua cuál es el nombre completo de este jugador.
- b) Según su nombre y apellido, ¿cuáles son sus orígenes?

Para que respondas con tus compañeros:

- c) ¿Cómo se relacionan los orígenes de este futbolista con lo aprendido en esta unidad? Comenta con tus compañeros.
- d) ¿Por qué es importante conocer el pasado de Chile y de nuestra familia? Comenta con tus compañeros.

2 Escribe una breve historia sobre un inmigrante del pasado que haya llegado a Chile. Considera su origen, las actividades que realizaba y cómo aportó a la sociedad chilena.

3 Responde:

¿Qué actitudes promueven la diversidad en Chile?

¿Cómo explicarías la diversidad cultural de Chile a un compañero?

4 ¿Cómo evalúas tu aprendizaje en esta unidad? Elige uno de los recuadros y explica.

★
Conozco el aporte de españoles e indígenas a la sociedad chilena.

★★
Comprendo los aportes de españoles, indígenas e inmigrantes a Chile.

★★★
Comprendo y valoro la diversidad cultural de Chile.

¿Cómo conservar el pasado?



En esta unidad aprenderás sobre el **patrimonio** que existe en Chile. Conocerás las instituciones y normas para su cuidado. Y propondrás acciones de protección para conservarlo.



Personas realizando una minga en Chiloé, Zona Sur.

Nos hacemos preguntas

- A partir de la imagen: ¿qué es una minga?, ¿para qué se realiza?
- ¿Qué podrías aprender de esta tradición practicada por los chilotes?

¿Por qué conservamos la herencia del pasado?

¿Qué es el patrimonio?

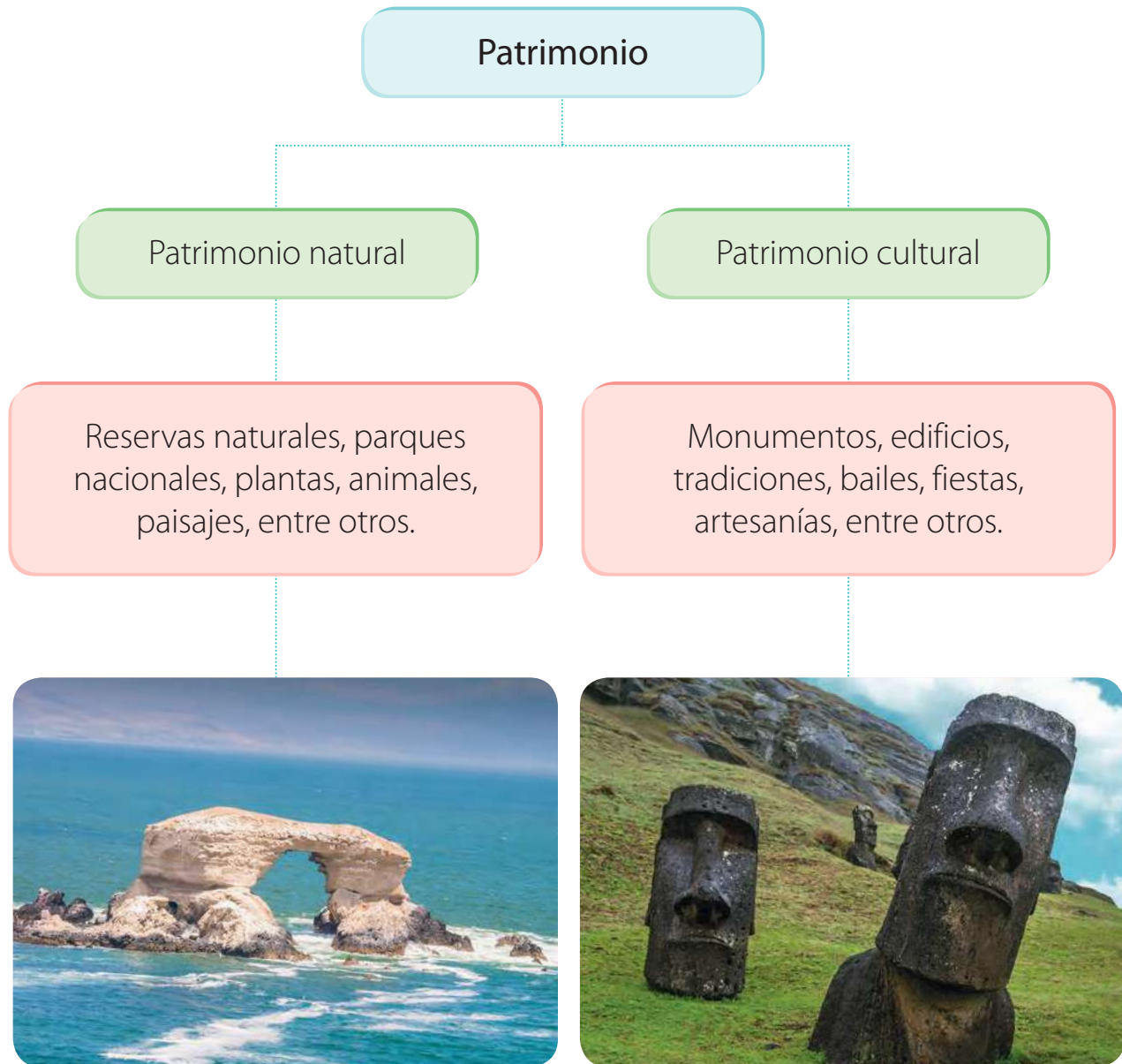
Es la riqueza natural y cultural importante para nuestra identidad. Por esta razón, debe conservarse para las futuras generaciones.

Recurso 1 El patrimonio de mi familia.



- 1 ¿Por qué fotografiamos momentos que consideramos importantes?
- 2 ¿Qué otros elementos son parte de nuestro patrimonio familiar?
- 3 Presenta a tu curso un patrimonio familiar que contenga memoria y recuerdos de la historia de tu familia. Explícalo a tus compañeros.

Recurso 2 Los tipos de patrimonio.



📍 Monumento natural **La Portada**. Está ubicado en Antofagasta, Zona Norte.



📍 **Moáis**. Están ubicados en la isla Rapa Nui, en la Polinesia.

- 4 Comenta con tu curso un patrimonio natural y uno cultural de tu región. Explica por qué son importantes.

¿Cuál es el patrimonio cultural de Chile?

Son **objetos, tradiciones o costumbres** que heredamos del pasado y permanecen en el presente. Tienen importancia histórica, cultural o artística.

Recurso 1 Construcciones que son patrimonio de Chile.



En el altiplano chileno, las **iglesias** combinan aspectos de los pueblos originarios y de los españoles.

Edificio del Correo Central

en la Plaza de Armas de Santiago. Antiguamente era residencia de gobernadores y presidentes.



- 1 Escribe un aviso que invite a las personas a cuidar estas construcciones para las futuras generaciones.

Recurso 2 Los monumentos históricos.

El Viaducto del Malleco

El **Viaducto** del Malleco está ubicado en la Zona Sur de Chile. Se construyó hace 100 años y fue uno de los puentes más altos del mundo.



⤴ Viaducto del Malleco en sus inicios.

» Vocabulario

Viaducto: puente que une dos extremos de tierra separados por un río, valle u otro elemento.



» Viaducto del Malleco en la actualidad.

- 2 Explica por qué este viaducto se considera un **patrimonio cultural**.
- 3 Investiga qué función cumple en la actualidad este viaducto y luego comenta con tus compañeros.

¿Cómo se transmite el patrimonio que no podemos tocar?

Existen **patrimonios** que solo podemos sentir o vivir y se transmiten de manera oral o por práctica, de generación en generación.

Recurso 1 La música y los bailes tradicionales de Chile.

» **Chinchinero** y organillero tocando en los cerros de Valparaíso hace 50 años.



« Pareja bailando **cueca**, baile tradicional de Chile. Representa el cortejo de un gallo a una gallina.

- 1 Reúnete con cuatro compañeros. Investiguen un baile o canción del patrimonio de tu región y preséntenlo al curso.

» Vocabulario

Chinchinero: persona que practica un oficio popular. Lleva en su espalda un bombo, el que toca con unas varillas.

Recurso 2 Las comidas de Chile: un patrimonio para saborear.



⚡ **Cazuela**, un caldo típico de Chile.



⚡ **Sopaipillas** chilenas, pueden comerse dulces o saladas.

- 2 ¿Qué ingredientes de estos platos son aportes de otras culturas? Comenta recordando lo aprendido en la Unidad 3.

Recurso 3 Los juegos como parte de nuestro patrimonio: el volantín chileno.




«Club de volantineros «Los Bleman» elevando 100 **volantines**. Buin. Zona Central.

- 3 ¿Cómo crees que se ha transmitido el patrimonio representado en las fotografías? Explica qué desafíos han superado para permanecer en la actualidad.

¿Por qué las leyendas son parte del patrimonio?

Las **leyendas** son narraciones que surgen de la tradición oral y pertenecen a una localidad en particular.

Recurso 1 Algunas leyendas de Chile.



El Alicanto (Zona Norte)

Trata sobre un ave de colores brillantes que se alimenta de oro y plata. Quienes lo sigan sin que se percate podrán encontrar grandes yacimientos de minerales preciosos.

La laguna del Inca (Zona Central)

Se dice que el color esmeralda de la laguna es producto de la muerte de una princesa inca llamada Kora-Llé, quien acababa de contraer matrimonio con su enamorado Illi Yupanqui.

La Calchona (Zona Central)

Trata sobre una bruja que se transforma en diferentes animales por la noche, hasta que un día se queda con forma de oveja negra para siempre.

Hotu Matu'a y los siete exploradores (Polinesia)

Cuenta la leyenda que el rey Hotu Matu'a envió a siete exploradores a buscar un nuevo lugar donde vivir. Estos encontraron una isla que llamaron Te pito o te henua, que significa «ombligo del mundo».

- 1 ¿Qué crees que pasaría si estas leyendas fueran olvidadas?, ¿por qué?
- 2 Investiga una de estas leyendas. Luego, dibuja su historia y cuéntala a tus compañeros.



Las tres Pascualas (Zona Sur)

Las tres Pascualas murieron ahogadas luego de ser abandonadas por el mismo hombre. Se dice que aún se pueden ver en Concepción durante las noches de luna a las tres hermanas lavando su ropa a la orilla de una laguna.



El dedo del indígena patagón (Zona Austral)

Un marino español decidió tatuarse la imagen de una estatua de un indígena patagón, ubicada en Punta Arenas. De pronto, descubrió que el dedo del pie del indígena se movía, dando respuesta a sus inquietudes.

Desde ese momento nació la costumbre de que quienes pasan frente a la estatua tocan el dedo del pie del indígena pidiendo protección y ayuda.

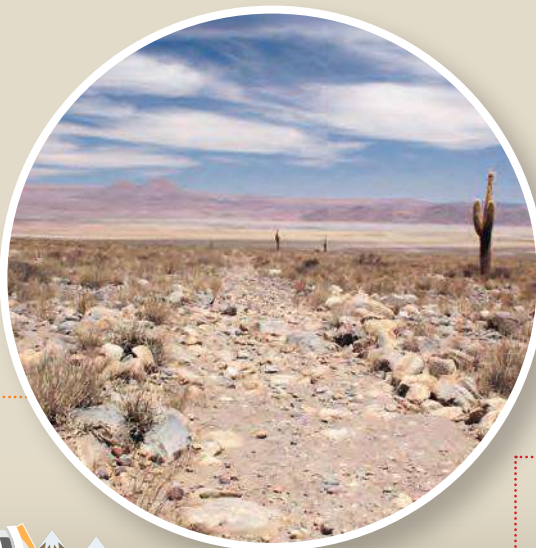


¿Qué lugares de Chile son Patrimonio de la Humanidad?

Existen seis lugares de Chile que son **Patrimonio de la Humanidad**.

Recurso 1 Patrimonio de la Humanidad en Chile.

El **Qhapaq Ñan** (Camino del Inca) es un extenso camino construido por los indígenas. Sirvió para unir varios de los actuales países de Sudamérica. Se pueden encontrar tramos en las regiones de Arica y Parinacota, Atacama y Antofagasta.



1

3

Rapa Nui es una isla en la que se desarrolló una importante cultura que permanece en la actualidad. Pertenece a la Región de Valparaíso.

2



- 1 ¿Qué **patrimonios** de la humanidad faltan por nombrar? Investígalos junto con tus compañeros.
- 2 ¿Por qué crees que estos lugares son importantes a nivel mundial? Explica.



Casco histórico de Valparaíso

Ha sido un importante puerto a nivel mundial, favoreciendo las actividades comerciales del país.



Iglesias de Chiloé

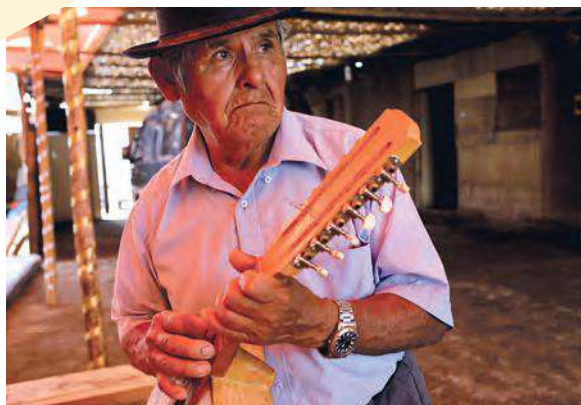
Revelan las tradiciones religiosas de la comunidad chilota. Además, transmiten la arquitectura típica de la isla. Chiloé se ubica en la Región de Los Lagos.



¿Por qué una persona también puede ser un patrimonio?

Hay personas que han mantenido las tradiciones de su comunidad en el tiempo. Estas son llamadas «**tesoros humanos vivos**».

Recurso 1 Tesoros humanos vivos.



Nemesio Moscoso. Construye **bandolas** aymaras que se tocan en celebraciones tradicionales.



Cristina Calderón. Última hablante nativa del idioma yagán. Es artesana de **cestería** tradicional.



» Vocabulario

Bandola: guitarra pequeña.

Cestería: arte de construir canastos.

« **Organilleros** en Valparaíso. Ellos siguen practicando este oficio tradicional.

1 ¿Qué les dirías a estas personas? Escríbeles una carta agradeciéndoles su aporte a la comunidad.

Recurso 2 Noticia sobre la comunidad afrodescendiente en Arica.**Difunden trabajo de tesoros humanos vivos en Arica**

El Consejo de la Cultura y las Artes grabó al «Club del Adulto Mayor Julia Corvacho» para destacarlos como **tesoros humanos vivos**. El video muestra sus festividades religiosas y comidas, acompañadas de sus coloridas danzas y alegres cantos.

Fuente: Jorge Cabezas. *Tesoros humanos vivos*. elmorrocotudo.cl
(Fragmento adaptado).

- 2 ¿Por qué este club es un tesoro vivo? Explica considerando su aporte a la comunidad donde viven.

¿Cómo voy?

- 1 Explica mediante un cómic o afiche por qué es importante conservar el patrimonio.
- 2 ¿Qué harías para difundir el conocimiento de un tesoro humano vivo?
- 3 ¿Qué tipo de patrimonio te costó más comprender?, ¿qué más te gustaría saber sobre el patrimonio?
- 4 Para saber qué aprendiste, responde:

Antes pensaba que
el patrimonio...

Ahora pienso que
el patrimonio...

¿Cómo reconocemos el patrimonio natural?

¿Qué es el patrimonio natural?

El **patrimonio natural** de un país está compuesto por sus paisajes y la **flora** y **fauna nativa**.

Recurso 1 El patrimonio natural de Chile.



Monumento natural

Sitio natural que necesita protección. En el monumento de la fotografía se protege a especies como la vicuña.

« **Monumento natural** Salar de Surire, Zona Norte.

Reserva Nacional

Lugar protegido por la importancia de sus especies nativas como el puma, el pudú, entre otras.



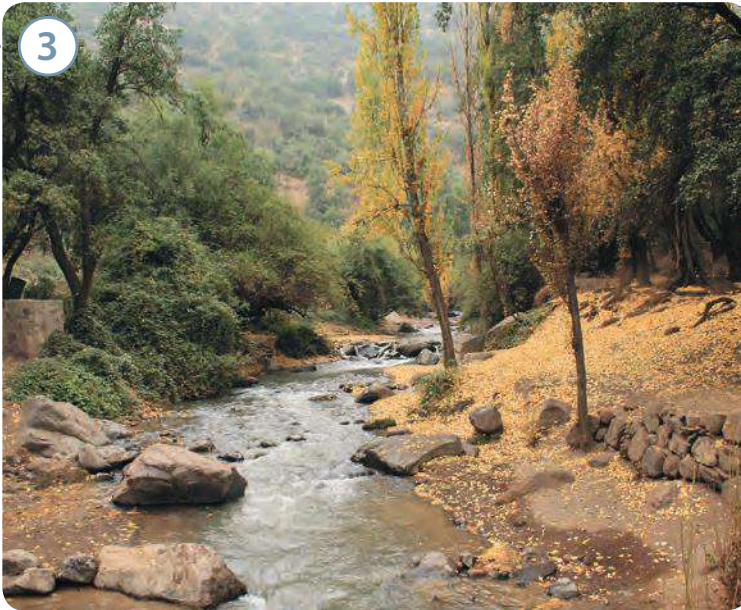
« **Reserva Nacional** Mocho Choshuenco, Zona Sur.

» Vocabulario

Flora: especies vegetales.

Fauna: especies animales.

Nativa: perteneciente al lugar donde se ha nacido.



Santuario de la Naturaleza

Lugares utilizados para realizar investigaciones. En ellos se protegen especies como el arrayán, un árbol de lento crecimiento.

«**Santuario natural** el Arrayán, Zona Central.

Parque Nacional

Lugar donde se protegen especies importantes de una región. En la fotografía se protegen especies como el huemul, el canelo y el coigüe.

» **Parque Nacional** Bernardo O'Higgins, Zona Austral.



- 1 ¿Qué tienen en común los patrimonios presentados? Comenta.
- 2 Investiga una especie en peligro de extinción de tu región. Elige y preséntala a tus compañeros. Ten en cuenta lo siguiente:
 - Nombre y características.
 - Lugar donde habita.
 - Importancia de cuidar esa especie.

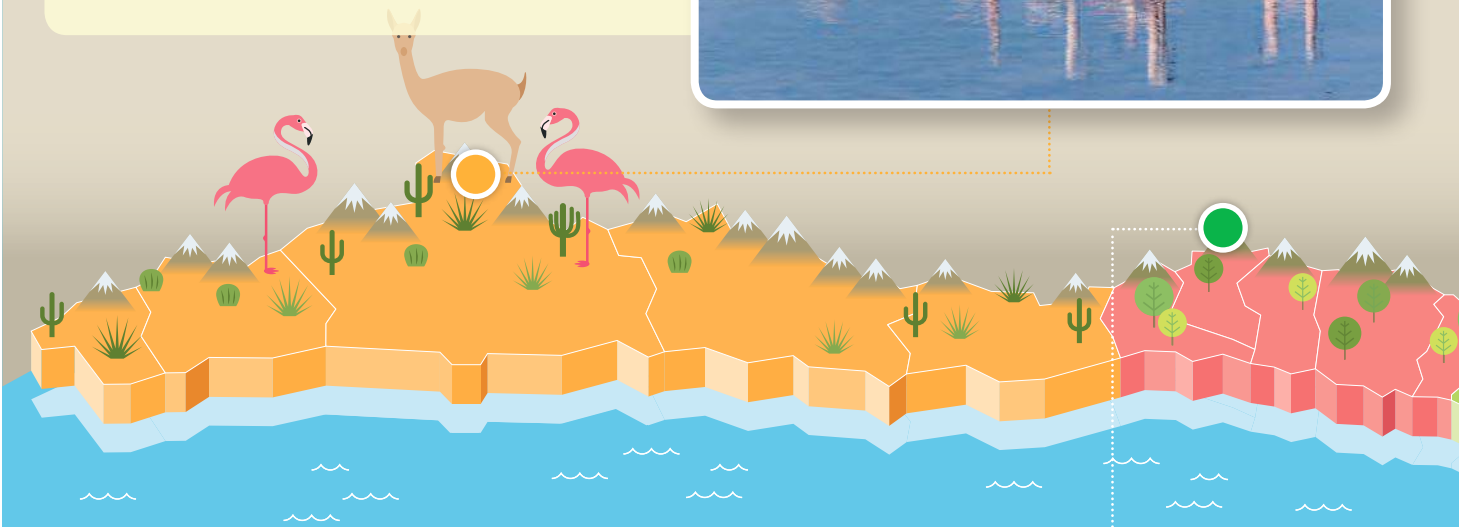
¿En qué lugares se conserva el patrimonio natural en Chile?

Existen lugares especializados en el cuidado de la **flora** y **fauna** del país.

Recurso 1 Lugares que cuidan la flora y fauna de Chile.

Reserva Nacional Los Flamencos, Zona Norte

Existen siete sectores. Algunos también conservan el **patrimonio** cultural de los pueblos originarios. Se ubica en el altiplano chileno.



Santuario de la Naturaleza Yerba Loca, Zona Central

Conserva el **patrimonio natural** en Santiago. También tiene patrimonio cultural de los pueblos originarios. En algunos lugares podrás observar antiguas casas de piedra.



- 1 ¿Por qué debemos proteger estos lugares para las futuras generaciones? Explica.
- 2 ¿Qué acciones deberíamos realizar para cuidar la **flora** y **fauna nativa**? Comenta con un compañero y escriban sus conclusiones.



Monumento Nacional Islotes de Piñihuil, Zona Sur

En este lugar los pingüinos se reproducen e instalan sus nidos. Posee gran diversidad de **flora** y **fauna**.



Parque Nacional Laguna San Rafael, Zona Austral

Además de los ventisqueros, posee una diversidad de **fauna** que se adapta al paisaje.



¿Por qué son importantes los santuarios de la naturaleza?

Los santuarios de la naturaleza poseen una gran riqueza natural. En ellos se desarrolla la investigación científica de especies animales y vegetales.

Recurso **1** Santuarios de la Naturaleza en Chile.



Salar de Huasco, Zona Norte

Tiene grandes reservas de agua en el desierto.

Humedal de Tunquén, Zona Central

Tiene flora y fauna nativa de su zona.



- 1 Elabora un cartel que explique la importancia de cuidar y no contaminar los santuarios de la naturaleza.

En línea

¿Quieres conocer otro santuario de la naturaleza? Ingresa al enlace y comenta.

<http://bit.ly/2PO2t08>

¡Investiga! Elige un **patrimonio natural** de tu región. Luego, guíate por los pasos.

Investigo un patrimonio natural

Paso 1 Investiga su nombre, ubicación y su flora y fauna nativa.

Paso 2 Busca qué se debe hacer para visitarlo.

Paso 3 Elabora una invitación para visitar este patrimonio natural.

¿Cómo voy?

- 1 ¿Qué es el patrimonio natural? Explica considerando ejemplos.
- 2 ¿Qué tienen en común los parques y reservas nacionales?
- 3 ¿Qué amenazas sufre el patrimonio natural? Comenta.
- 4 ¿Qué dirías a una persona que está dañando el patrimonio natural? Explica con los aprendizajes de la lección.
- 5 ¿Qué nivel de relación tienes con el patrimonio natural? Reflexiona con tus compañeros. Sitúate en un nivel.



Nivel inexplorado:

Desconozco un lugar que sea patrimonio natural.



Nivel explorador:

He visitado lugares, pero desconozco sus características y ubicación.



Nivel guardabosques:

Me preocupa. Quiero cuidarlo. Propongo acciones para difundir el patrimonio natural en mi escuela y barrio.

Taller de habilidades

Comunico la importancia de nuestro patrimonio

En este taller crearás un díptico informativo de uno de los museos de tu región. ¿Quieres saber cómo hacerlo? Sigue los pasos:

Paso 1

Selecciona el lugar.

- Escoge un museo de tu región relacionado con un tema aprendido durante el año.

Ejemplo: si el tema escogido son los pueblos originarios, el díptico sería, por ejemplo, del **Museo Precolombino**.

Paso 2

Busca información del museo.

- Investiga las características del museo.
- Selecciona lo que vas a presentar en tu díptico.
- Visita el siguiente enlace:
 - Museos de Chile: <http://bit.ly/2L4CLWx>

Cara exterior díptico

Título de contraportada

- Indicaciones para llegar al lugar

- Horario de atención

¿Cómo cuidamos estos monumentos?

Región de Antofagasta



Título del díptico en la portada

Foto del lugar visitado

Características del lugar

Paso 3**Crea un díptico.**

- Toma una hoja de bloc y dóblala por la mitad.
- En la primera página debe ir el título, el dibujo o la foto del lugar.
- En las páginas interiores: título del díptico, características, imágenes, ubicación y horarios de atención del museo.
- Puedes pegar fotos, hacer dibujos, recortar letras, etc.

Ejemplo: sigue el esquema de esta página para su creación.

Paso 4**Comparte la importancia del museo.**

- Al compartir tu díptico, puedes mencionar:
 - Importancia de visitar el lugar.
 - Opiniones sobre el lugar.

Ejemplo: este lugar resalta el patrimonio de...

La mayoría de las personas dice que este lugar es...

Cara interior díptico

Subtítulos

Atractivos turísticos

**Monumentos
nacionales**

- Imágenes más importantes del lugar



El Valle de la Luna



Iglesia de San Pedro de Atacama

- Recomendaciones para los visitantes

Cuidemos el patrimonio

¿Quiénes protegen el patrimonio cultural de Chile?

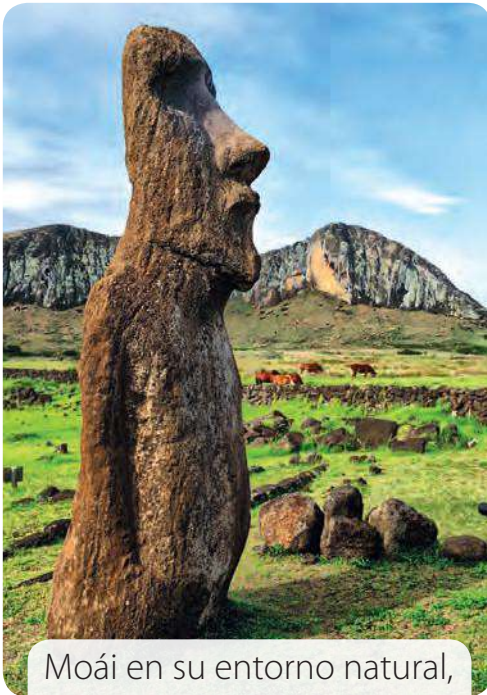
Cuidar el **patrimonio** es tarea de todos. Existen instituciones que proponen iniciativas para protegerlo.

Recurso 1 El patrimonio perdido del pueblo rapa nui.

Operación retorno: el patrimonio perdido de Rapa Nui

El ministro de las Culturas, las Artes y el Patrimonio dijo: «Tenemos la misión de responder a la justa demanda del pueblo rapa nui por recuperar su **patrimonio** de manera responsable». Además, se construirá un nuevo museo en la isla.

Fuente: Paula Valles. *Operación retorno: regresan piezas a Rapa Nui*. latercera.com. (Fragmento adaptado).



Moái en su entorno natural, la isla Rapa Nui.



Moái en el Museo Británico, Inglaterra.

- 1 ¿Qué beneficios traería el retorno del moái y la creación del museo a la isla? Explica.

Recurso 2 La labor de la Unesco*.

La Unesco presenta mapa del patrimonio chileno

La Unesco presentó el Mapa Patrimonial de Chile. En él se describen

- 6 sitios del **Patrimonio Mundial de Chile**.
- 17 sitios nacionales.
- 30 tesoros humanos vivos.
- el baile chino: único Patrimonio Inmaterial de la Humanidad de Chile.

El **Patrimonio Mundial** de la Unesco es un legado de monumentos y sitios de una riqueza natural y cultural que pertenece a toda la humanidad.

Fuente: Unesco.org. *La Unesco presenta mapa del patrimonio chileno.* (Fragmento adaptado).

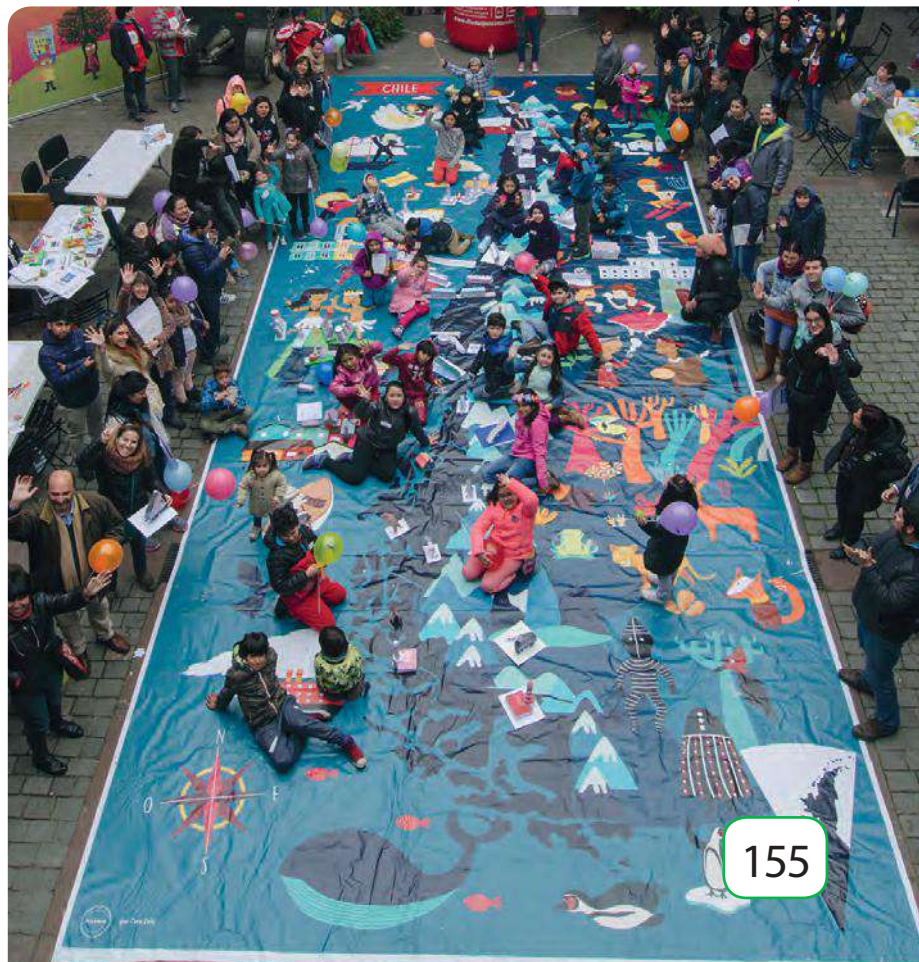
*Organización de las Naciones Unidas para la Educación, la Ciencia y la Cultura.

- 2 ¿Por qué es necesario un mapa del patrimonio de Chile?, ¿qué beneficios trae?

Recurso 3 Niños y niñas reconstruyendo el patrimonio de Chile.

- 3 ¿Por qué es importante que los niños conozcan el patrimonio de Chile?
- 4 Dibuja un mapa del patrimonio cultural de Chile. Para ello, copia el mapa de nuestro país y sigue las instrucciones de tu profesor.

» Día del patrimonio para niños en el año 2017. Consejo Nacional de Monumentos.



¿En qué lugares se protege el patrimonio cultural de Chile?

Hay lugares donde se protege el **patrimonio cultural**. A ellos puedes asistir para conocer de cerca el patrimonio de Chile.

Recurso **1** Las bibliotecas en Chile.



Biblioteca Nacional. Sección Periódicos hace más de 100 años.



Biblioteca Nacional en la actualidad.



Bibliometro en estación de metro Baquedano. Perteneció a la Dirección de Bibliotecas, Archivos y Museos (**Dibam**).

Paso a paso

Comparar

- Paso 1** Indica lo que vas a comparar, por ejemplo: préstamo de libros.
- Paso 2** Describe las características de ambas bibliotecas.
- Paso 3** Establece sus semejanzas y diferencias.

- 1** ¿Existen bibliotecas de tu localidad que protejan este patrimonio?
- 2** **Compara** las ventajas que tiene el sistema Bibliometro en relación con otras bibliotecas.

Recurso 2 Algunos museos de Chile.



Museo Ferroviario Pablo Neruda en Temuco. Conserva trenes utilizados por la Empresa de Ferrocarriles del Estado.



Museo Chileno de Arte Precolombino en Santiago. Expone el legado de los pueblos originarios de Chile y América.

- 3 ¿Por qué los museos facilitan nuestro aprendizaje sobre el patrimonio de un lugar? Explica en qué te ayudarían.
- 4 Investiga sobre un museo de tu región. Presenta tus resultados frente a tus compañeros.

¿Quiénes protegen el patrimonio natural de Chile?

Existen instituciones que cuidan el **patrimonio natural**. Para lograrlo, también deben contar con el apoyo de todas las personas.

Recurso 1 Tareas desempeñadas por la Conaf.



⚡ Brigadistas de la Conaf apagando un incendio forestal.



⚡ «Forestín» enseñando a **reforestar**.



⚡ Entrada a Torres del Paine, lugar protegido y administrado por la Conaf.

1 A partir de las imágenes, ¿qué misión tiene la Conaf en Chile?

2 ¿Por qué el trabajo de «Forestín» es importante? Da un ejemplo de una situación en que actuaría este personaje.

Recurso 2 Nueva ley: Eliminación de bolsas plásticas

La eliminación de las bolsas de plástico: balance del Ministerio del Medio Ambiente

Los supermercados y grandes tiendas no entregarán bolsas plásticas. La medida busca detener la contaminación del medio ambiente. La ministra dijo: «Con esto cambiaremos la cultura de lo desechable por la de lo reutilizable para no seguir contaminando con plástico el medioambiente».

Fuente: Ministerio del Medio Ambiente. *Balance de la ley de bolsas plásticas.* (Fragmento adaptado).

- 3 ¿Qué deberías hacer para que esta ley tenga éxito? Explica.
- 4 ¿Qué patrimonio se verá favorecido con esta ley?, ¿por qué?

Recurso 3 Algunas organizaciones que protegen el patrimonio natural.



- 5 Investiga las siguientes instituciones:

- ① CODEFF
- ② AMIGOS DE LOS PARQUES

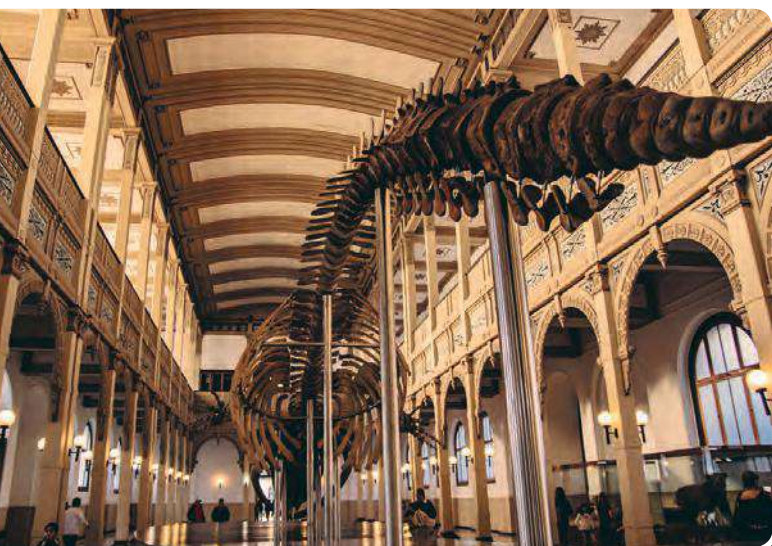
Señala:

- a. Su objetivo o misión
- b. Las acciones de protección que realizan.

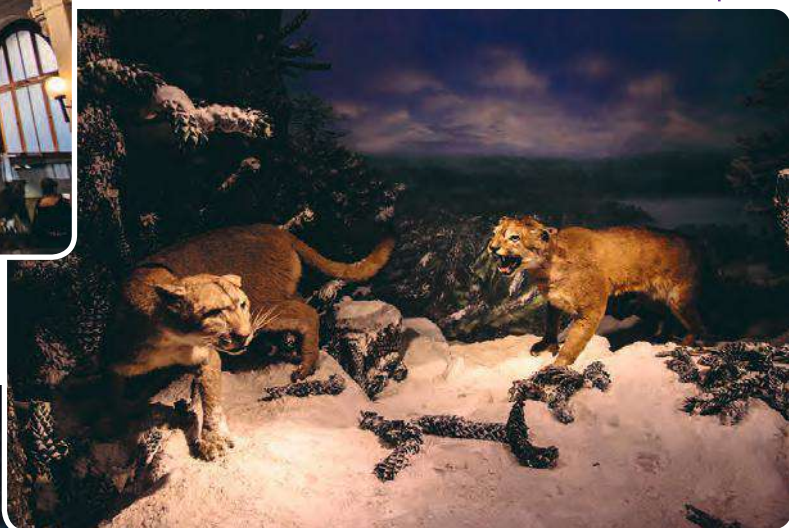
¿Para qué proteger el patrimonio natural de Chile?

Existen paisajes, animales y especies vegetales que por su riqueza natural deben protegerse para ser heredados a las futuras generaciones.

Recurso 1 El Museo Nacional de Historia Natural.



«El esqueleto de la ballena «Greta» está en el salón central de este museo.



«Pumas en exposición Chile biogeográfico.



«Exhibición de aves en el Museo Nacional de Historia Natural.

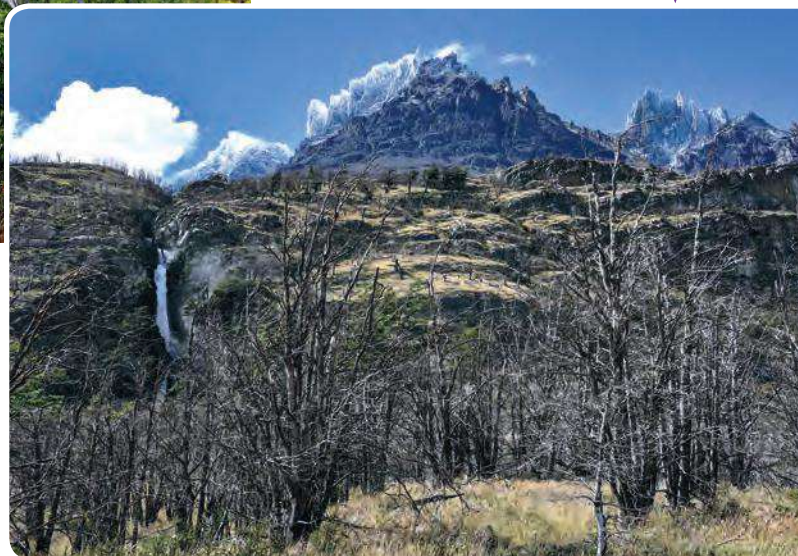
1 ¿Qué importancia tiene el trabajo realizado por este museo? Comenta con tus compañeros.

Recurso 2 Fuego en el Parque Nacional Torres del Paine.

Expulsan a turista de Parque Torres del Paine por encender fuego

Un visitante fue expulsado del Parque Nacional Torres del Paine por encender fuego. Esta acción está prohibida en esta reserva natural.

Fuente: Publimetro.cl. *Expulsan a turista por encender fuego.* (Fragmento adaptado).



- 2 ¿Por qué es importante evitar estas acciones para cuidar el **parque nacional**?



En línea

¿Qué patrimonio natural de Chile está siendo investigado en el siguiente video?

Para responder, visita el siguiente enlace: <http://bit.ly/2UEZesB>

¿Qué profesiones y oficios se dedican al cuidado del patrimonio?

Existen profesiones y oficios que buscan recuperar el **patrimonio**. Esto lo hacen con el propósito de conservar y heredar el pasado a las futuras generaciones.

Recurso 1 Trabajos que ayudan a preservar el patrimonio.



« **Restauradora** trabajando en un cuadro antiguo.

✓ **Paleontólogo** trabajando en vértebras de un dinosaurio.



Conociendo el oficio de un paleontólogo

- Con ayuda de tu profesor, modela con greda huesos de dinosaurio. Déjalos secar.
- Una vez secos, escóndelos en el patio de tu colegio.
- Diseña un plano con pistas para que tus compañeros puedan excavar y encontrarlos.

» Vocabulario

Restauradora: persona que compone obras de arte u objetos de valor.

Paleontólogo: persona que estudia la vida en la Tierra por medio de fósiles.

Recurso 2 Noticia sobre el rescate de un cóndor.

Emotiva liberación de un cóndor en la precordillera de Ñuble

Estudiantes de Veterinaria de la Universidad de Concepción y funcionarios del Servicio Agrícola Ganadero (SAG) devolvieron un cóndor a su paisaje natural. El ave llegó a la universidad en un estado de depresión y sin poder volar. Fue atendido por los estudiantes y funcionarios antes de ser devuelto a su hogar.

Fuente: Cooperativa.cl. *Cóndor liberado en Ñuble en el año 2018.* (Fragmento adaptado).



- 1 ¿Por qué los oficios o profesiones involucrados en la liberación del cóndor aportan al cuidado del **patrimonio natural** de Chile?
- 2 Explica cómo cuidan el patrimonio la restauradora, el paleontólogo y los veterinarios de la noticia.

¿Por qué debemos respetar normas al visitar un patrimonio?

Para proteger el **patrimonio** debemos cumplir algunas normas. De esta forma, aseguramos su permanencia para las futuras generaciones.

Recurso 1 Normas y cuidado del patrimonio.



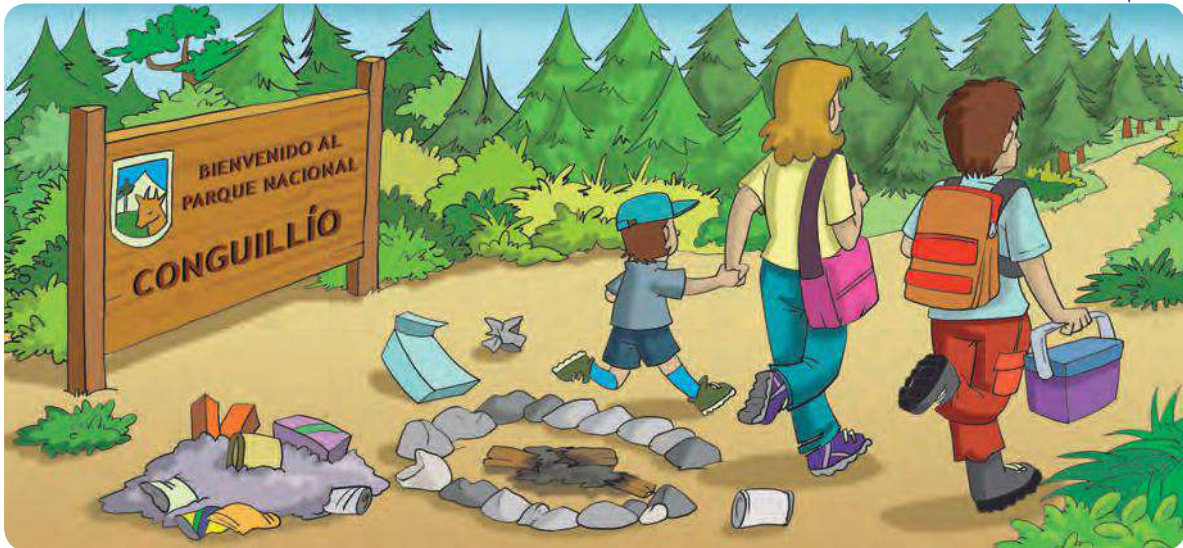
Normas para visitar un museo

- No tomar fotos.
- No tocar las obras.
- No comer o beber.
- No ingresar con mascotas.

« Bibliotecaria realizando gesto de silencio.

- 1 ¿Por qué debemos respetar estas normas?
- 2 Elige una norma y dibújala en un cartel. Explica por qué es importante.

Recurso 2 Situaciones en que debemos cuidar el patrimonio natural.



3 ¿Qué harías para ayudar a evitar situaciones como la de la ilustración? Comenta con tus compañeros.

Recurso 3 El cuidado del patrimonio cultural: tarea de todos.

Corporación Pro Antofagasta, PROA.



⚡ Monumento «Mano del desierto», rayado por visitantes. Antofagasta.



⚡ Monumento «Mano del desierto», después de ser restaurado.

4 ¿Qué crees que pasaría si todos los monumentos estuvieran en esas condiciones? Explica.

5 ¿Qué deberían hacer las autoridades para evitar estas situaciones? Escribe una idea y conversa con tus compañeros.

¿Cómo cuida el medioambiente y el patrimonio en mi comunidad?

El cuidado del **medioambiente** y del **patrimonio** es tarea de todos. Para ello, debemos ser activos y dar propuestas para su protección.

Recurso 1 Las botellas plásticas: ¿cómo podemos reutilizarlas?



« Banca construida con ladrillos ecológicos. Estos se hacen con botellas rellenas de desechos plásticos (bolsas, paquetes de galletas, etc.).

» Botellas de plástico encontradas en las playas de Chile.



- 1 ¿Cómo influye en el **patrimonio** y el **medioambiente** la reutilización de la basura?
- 2 Elaboren ladrillos ecológicos con la basura que se produce en el colegio.

Recurso 2 La educación ambiental en Chile.

La escuela que es ejemplo de educación ambiental en Chile

En la escuela de Olmué cada curso ha plantado un árbol que debe cuidar durante todo el año. En el Día de la Tierra, los niños renuevan el compromiso de cuidar el árbol. Esta tradición se realiza desde hace ocho años.

Fuente: Eligeeducar.cl. *Escuela pionera en educación ambiental.* (Fragmento adaptado).

- Con tu curso, busquen un lugar del colegio y planten un árbol con ayuda de su profesor.

¿Cómo voy?

- ¿Cómo cuidan el patrimonio estas instituciones?



- ¿Qué pasaría si en los parques y museos no existieran normas? Explica.
- ¿Por qué es necesario cuidar el patrimonio para las personas del futuro? Explica indicando acciones para lograrlo.
- Evalúa tus aprendizajes de la lección. Para ello, responde las siguientes preguntas en tu cuaderno:

¿Cómo conociste las instituciones que cuidan el patrimonio?

¿Cómo aportarías al cuidado del patrimonio?

¿Por qué cuidar el patrimonio aporta a la identidad de tu país?

¡Al rescate del patrimonio de tu región!

En este proyecto rescataremos un **patrimonio** presente en tu región.

Paso 1

Reúnete con un grupo de compañeros y seleccionen el patrimonio que van a trabajar.

Recuerden:

El patrimonio puede ser **natural** o **cultural**.

Paso 2

Seleccionen los elementos que utilizarán. Piensen en cómo van a presentarlos a sus compañeros. Observen los ejemplos del **Recurso 1**.

Creen una lista con los materiales a utilizar.

Recurso 1 Algunos ejemplos que pueden servir de guía.



📌 **Herbario:** sirve para presentar la flora de un lugar.



📌 **Insectario:** sirve para presentar los insectos que viven en un lugar.

Paso 3

Dividan las tareas de cada integrante del grupo. Confeccionen el **patrimonio** seleccionado. Pidan ayuda a su profesor.

Consideren:

- Asignación de tareas.
- Tiempo destinado.

Paso 4

Preparen la presentación del **patrimonio**. Luego, expónganlo a otro curso indicando su importancia.

Recuerden:

Utilizar lenguaje simple para que entiendan todos los estudiantes.



⚡ **Artesanía:** son los objetos hechos a mano por las personas de un lugar.



⚡ **Comidas:** son las preparaciones de alimentos típicos de un lugar.

Reflexionemos sobre la actividad realizada

- 1 ¿Qué fue lo que más interesó a tus compañeros? Explica.
- 2 ¿Qué sentiste al explicar la importancia del **patrimonio natural** o **cultural**? Coméntalo con tu curso.

Responde las preguntas del rompecabezas. De esta manera sabrás qué aprendiste en cada lección.

¿Cómo conservar el pasado?

Lección 1

- ¿Cuáles son los tipos de **patrimonio**?
- ¿Qué características tiene el **patrimonio** cultural?
- ¿Cómo podemos conservar el **patrimonio** cultural?

Lección 2

- ¿Qué es el **patrimonio natural**?
- ¿Cómo protegemos el **patrimonio natural**?
- ¿Qué acciones dañan el **patrimonio natural**?
- ¿Por qué el **patrimonio natural** también es un legado?

Lección 3

- ¿Cómo ayudan las reglas y **normas** al cuidado del **patrimonio**?
- ¿Qué acciones puedo realizar para cuidar el **patrimonio**?
- ¿Cómo el **patrimonio** me ayuda a entender el pasado?

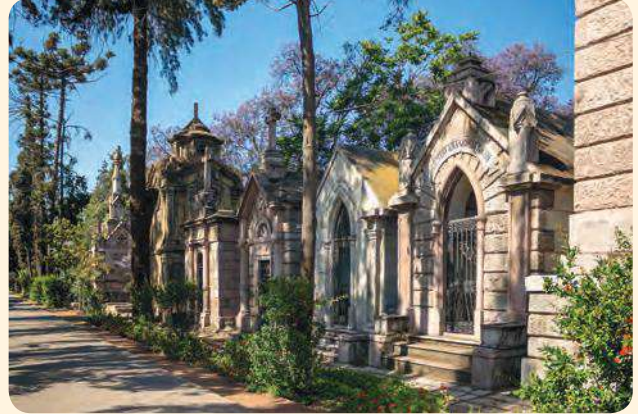
¿Qué aprendí?

Unidad 4: ¿Cómo conservar el pasado?

1. Observa las siguientes imágenes y responde:



📍 Parque Nacional Pan de Azúcar, Zona Norte.



📍 Cementerio General, Zona Central.

- 1 ¿Qué harías para defender el patrimonio que muestran las fotografías si estuviese en peligro? Escribe una propuesta con un compañero.
- 2 ¿Qué labor cumplen las instituciones y sus trabajadores en el cuidado del patrimonio? Explica su aporte.
- 3 Evalúa tus aprendizajes en relación con el patrimonio de Chile.

¿Qué sabía del patrimonio?

¿Qué sé ahora del patrimonio?

¿Qué más quisiera saber del patrimonio?

- 4 ¿Cuánto me interesa el patrimonio? Asígnate las estrellas según tu interés.



Conocí el patrimonio de Chile. Aún tengo dificultad para verlo en mi localidad.



Veo el patrimonio en mi localidad y país, pero no actúo para cuidarlo.



Distingo los tipos de patrimonio. Me preocupo por ellos y su permanencia.

Glosario

Actualidad: época o tiempo presente.

Adaptación: acomodarse a las condiciones del entorno.

Altiplano: planicie situada a gran altitud.

Agricultura: conjunto de técnicas y conocimientos para cultivar la tierra.

Antigüedad: que sucedió hace mucho tiempo.

Antepasado: persona del que desciende otro y que vivió en una época pasada.

Aporte: contribución, participación, ayuda, legado.

Árido: seco, estéril, con poca humedad.

Capital: ciudad o localidad donde reside el gobierno central de un país, región o provincia.

Clima: conjunto de condiciones atmosféricas de un lugar (temperatura, cantidad de lluvias o nieve, vientos, etc.).

Continente: cada una de las seis grandes extensiones de tierra separadas por los océanos en que se divide el planeta Tierra.

Comunidad: conjunto de personas que tienen intereses en común.

Conservar: continuar la práctica de hábitos y costumbres.

Creencias: idea o pensamiento que se asume como verdadero.

Desértico: paisaje o lugar arenoso o pedregoso, que por la falta casi total de lluvias no tiene vegetación o muy poca.

Diversidad: variedad, diferencia. Es la abundancia de cosas distintas. Existe la diversidad cultural, sexual, étnica, etc.

Elementos culturales: elementos del paisaje hechos por el ser humano.

Elementos naturales: elementos del paisaje que provienen directamente de la naturaleza y no han sido intervenidos por el ser humano.

Entorno: conjunto de características que definen el lugar, lo que rodea a una persona.

Espacio público: lugar donde cualquier persona tiene el derecho a circular.

Espacio privado: lugar de uso exclusivo para un cierto grupo de personas. Por ejemplo: una casa o un colegio.

Extinción: hacer que cesen o se acaben ciertas cosas que van desapareciendo de forma gradual.

Fauna: conjunto de especies animales pertenecientes a un entorno determinado.

Ferri: barco extenso que sirve para transbordar vehículos.

Flora: conjunto de especies vegetales pertenecientes a un entorno determinado.

Ganadería: crianza de ganado para su explotación y comercio.

Globo terráqueo: modelo a escala que representa la forma de la Tierra.

Identidad: conjunto de rasgos de una persona o cosa que permite distinguirla de otras.

Influencia: efectos producidos sobre un objeto, persona o cultura.

Inmigrante: persona que llega a un país extranjero para vivir en él.

Integración: hacer que alguien o algo pase a formar parte de un conjunto.

Legado: elementos materiales o costumbres heredadas del pasado.

Lengua: sistema de comunicación verbal de una comunidad humana.

Leyenda: narración que surge de la tradición oral y pertenece a una localidad en particular.

Límite: división física o imaginaria entre un o más territorios.

Mapa: representación geográfica de la Tierra o parte de ella sobre una superficie plana.

Medio de transporte: vehículo para llevar personas o cosas de un lugar a otro.

Medio de comunicación: sistema para comunicarse con otras personas.

Mestizaje: mezcla de culturas distintas que da origen a una nueva.

Monumento: construcciones, estatuas o inscripciones que recuerdan un hecho o personas. Tiene gran valor histórico.

Nativo: perteneciente al lugar donde se ha nacido.

Norma: regla que se debe seguir o a la que se ajustan conductas, tareas, actividades, etc. Lo que se debe cumplir para el bien común.

Océano: gran extensión de agua que separa dos o más continentes. Cada una de las partes en que se divide la masa de agua que cubre la Tierra.

Oficio: trabajo u ocupación que se desarrolla de manera habitual.

Origen: lugar de donde se proviene.

Paisaje: extensión de terreno vista desde un lugar determinado.

Patrimonio: riqueza natural y cultural importante para nuestra identidad cultural.

Pesca: actividad de extracción de peces y otros animales.

Planisferio: plano en que está representada la superficie terrestre.

Plano: representación esquemática, en dos dimensiones y desde una visión superior, de un terreno, una población, una máquina, una construcción.

Presente: que sucede en el tiempo actual.

Puntos cardinales: sistema de referencia para representar la orientación en un mapa o en la propia superficie terrestre. Son cuatro: Norte, Sur, Este y Oeste.

Puntos de referencia: objetos o lugares que se utilizan como guía para ubicarse con mayor facilidad.

Región: lugar determinado de un territorio que tiene en común clima, flora, fauna, relieve, administración, gobierno o aspectos culturales.

Relieve: conjunto de formas que toma la superficie del planeta Tierra.

Remunerado: actividad, trabajo o servicio que produce ganancia.

Responsabilidad: obligación o deber de una persona.

Servicio: actividad llevada a cabo por una organización o persona, destinada a satisfacer necesidades de otros.

Símbolo: dibujo, figura o cosa que representa algo por tener relación o parecido con ello.

Simbología: conjunto de símbolos.

Temperatura: medida que expresa el grado de calor de los cuerpos o del ambiente.

Tradición: costumbres, ideas o maneras que se heredan y forman parte de la identidad.

Tricontinental: que tiene presencia en tres continentes.

Ubicación: lugar donde está localizado una persona o cosa.

Valle: llanura entre montes o alturas. Cuenca de un río.

Vegetación: conjunto de vegetales propios de un lugar, región, o un terreno determinado.

Vía pública: calle, plaza, camino u otro sitio por donde transita o circula el público.

Virtud: característica positiva de una persona.

Zona natural: región que se diferencia del resto por compartir elementos geográficos.

Autorizada su circulación en cuanto a los mapas y citas que contiene esta obra, referentes o relacionadas con los límites internacionales y fronteras del territorio nacional por Resolución N° 137 del 13 de diciembre de 2019 de la Dirección Nacional de Fronteras y Límites del Estado. La edición y circulación de mapas, cartas geográficas u otros impresos y documentos que se refieran o relacionen con los límites y fronteras de Chile, no comprometen, en modo alguno, al Estado de Chile, de acuerdo con el Art. 2º, letra g) del DFL N°83 de 1979 del Ministerio de Relaciones Exteriores.



TÓMALO
CON CUIDADO



NO DOBLES
SUS ESQUINAS
NI SAQUES HOJAS



GUÁRDALO
EN UN LUGAR
ADECUADO



NO LO MANCHES
CON COMIDAS,
BEBIDAS Y/O AGUA



NO LO RAYES
NI SUBRAYES

